

ACTIVITÉ, EMPLOI ET FORMATION DANS LE BÂTIMENT

OCCITANIE



ÉDITION DÉCEMBRE 2025

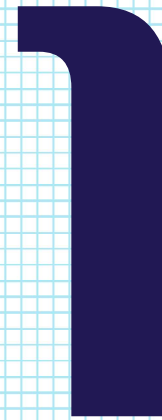


SOMMAIRE

1 L'EMPLOI EN RÉGION

2 LA FORMATION EN RÉGION

L'EMPLOI EN RÉGION



19 258

établissements employant au moins un salarié à fin 2023 dont

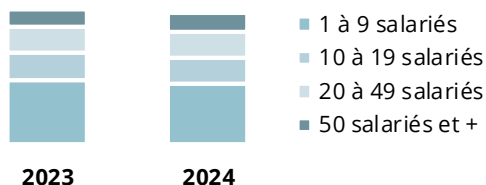
13 329

du second œuvre

44 328

établissements n'employant aucun salarié
Une concentration de structures n'employant aucun salarié inférieure / supérieure à la moyenne nationale

EVOLUTION DE LA RÉPARTITION DES SALARIÉS PAR TAILLE D'ÉTABLISSEMENT DANS LE BÂTIMENT



Unité : nombre de salariés - Source : ACOSS-URSSAF - Traitements Réseau des CERC

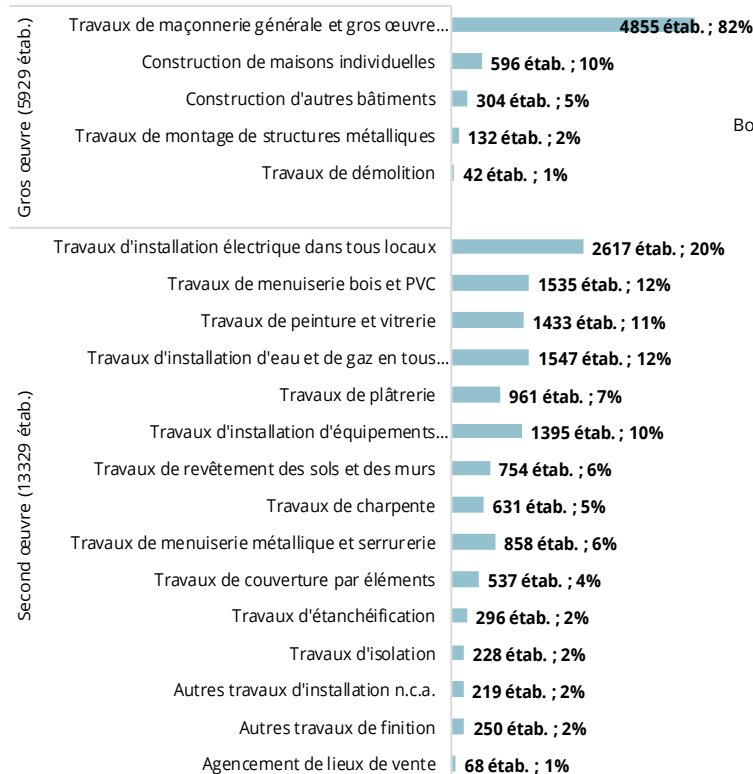
RÉPARTITION DES ÉTABLISSEMENTS EMPLOYANT

	%
1 à 9 salariés	88%
10 à 19 salariés	8%
20 à 49 salariés	4%
50 salariés et +	1%
Ensemble	100%

Unité : nombre d'établissements - Source : ACOSS-URSSAF - Traitements Réseau des CERC

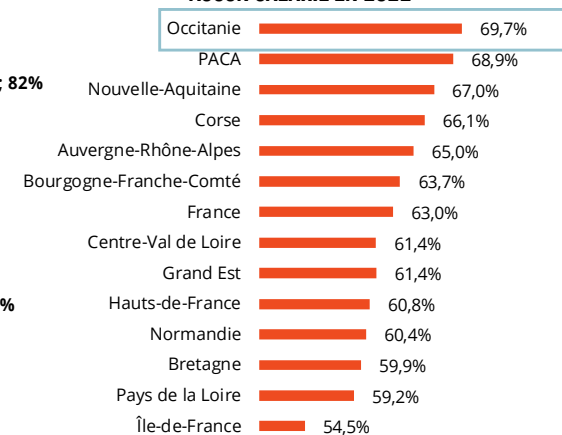
Concentration du tissu économique Bâtiment sur quelques domaines d'activité

RÉPARTITION DES ÉTABLISSEMENTS DU BÂTIMENT EMPLOYANT AU MOINS UN SALARIÉ À FIN 2023



Unité : Nombre d'établissements | Source : ACOSS-URSSAF - Traitements Réseau des CERC

PART DES ÉTABLISSEMENTS N'EMPLOYANT AUCUN SALARIÉ EN 2022



Unité : nombre d'établissements - Source : INSEE SIDE Traitements Réseau des CERC

NOMBRE D'ÉTABLISSEMENTS SANS SALARIÉ EN 2022



Unité : nombre d'établissements - Source : INSEE SIDE Traitements Réseau des CERC

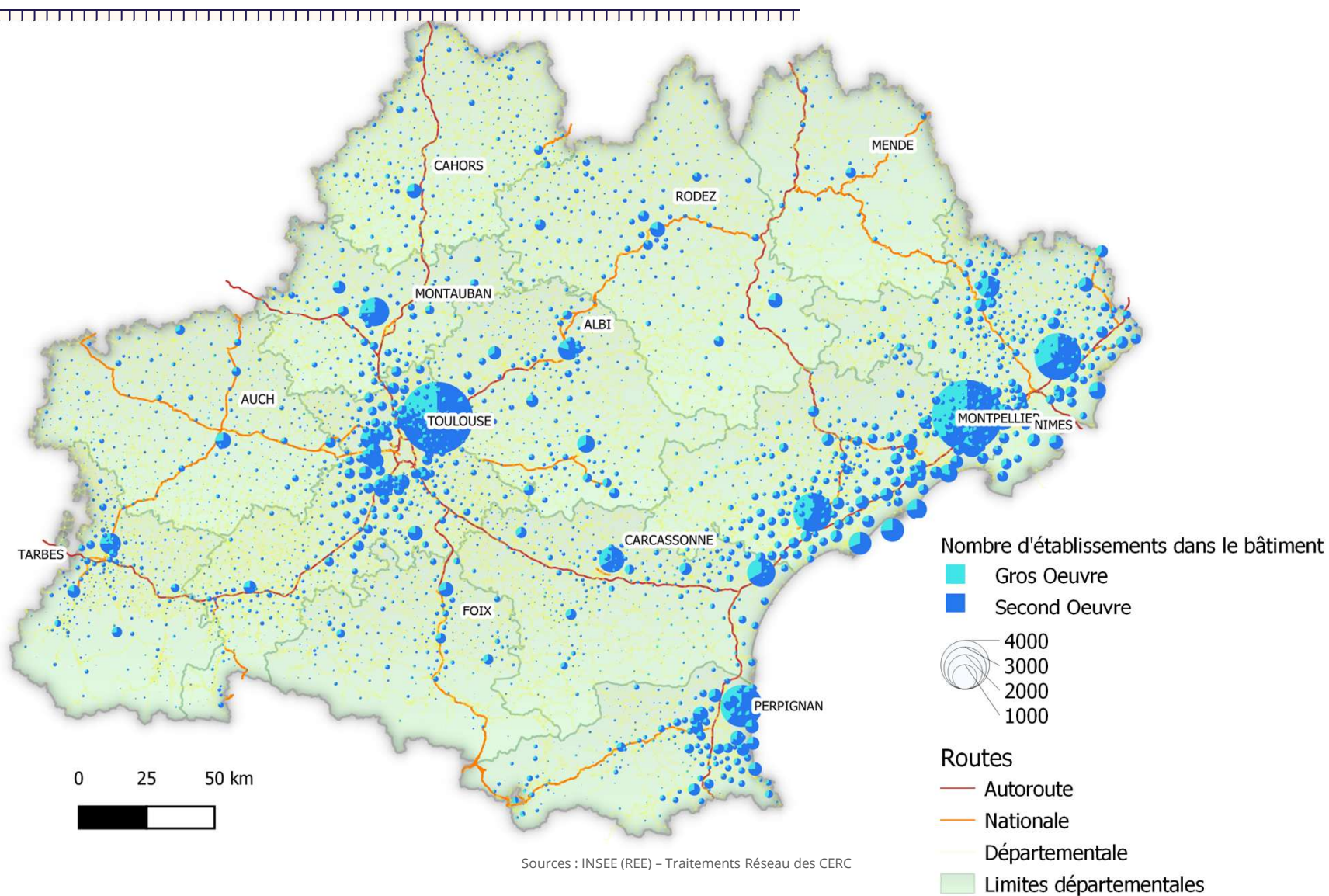
Définitions

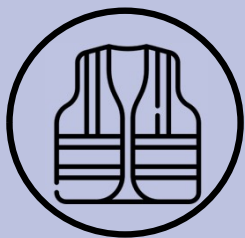
Etablissements employant au moins un salarié à fin 2023, source URSSAF-ACOSS : établissements ayant déclaré de la masse salariale au quatrième trimestre 2023, même s'ils n'ont plus de salariés au 31 décembre 2023.

Etablissements n'employant aucun salarié, source Répertoire des Entreprises et des Etablissements INSEE : unités de production rattachées à une entreprise (microentreprises, petites et moyennes entreprises, entreprises de taille intermédiaire, grandes entreprises) exerçant une activité économique réelle et n'employant aucun salarié au 31/12/2020.

Polarisation du tissu économique autour des centres urbains

Nombre d'établissements du Bâtiment selon le secteur d'activité à fin 2021





RESSOURCE MOBILISÉE

100 749

salariés

55 157

non salariés

RESSOURCE MOBILISABLE

8 759

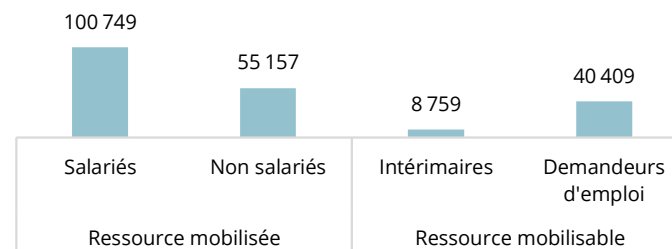
intérimaires

40 409

demandeurs d'emploi
(secteur Construction)

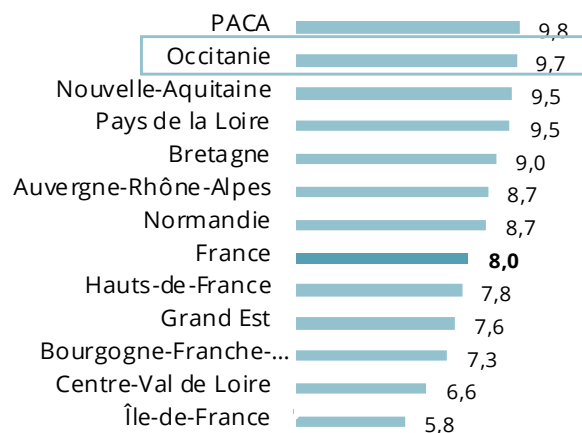
Mobilisation des ressources : salariés, non salariés, intérimaires, demandeurs d'emploi

RESSOURCES DANS LE BÂTIMENT



Unité : nombre de postes salariés 2023, de non salariés 2023, d'intérimaires en ETP 2024, de demandeurs d'emploi en catégorie ABC 2024 - Sources : ACOSS, DARES, Pôle Emploi - Traitements Réseau des CERC

NOMBRE D'INTÉRIMAIRES POUR 100 SALARIÉS DU BÂTIMENT EN 2024



Unité : nombre de postes salariés, d'intérimaires en ETP
Source : ACOSS & DARES - Traitements Réseau des CERC

Définitions

Salariés (source ACOSS-URSSAF) : nombre de postes salariés des établissements ayant un code APE relevant du Bâtiment implantés dans la région au 31/12/2022, y compris apprentis, hors intérimaires, stagiaires, stagiaires de la formation professionnelle, salariés détachés.

Non salariés (source ACOSS-URSSAF) : nombre d'actifs inscrits à la Sécurité Sociale des indépendants ayant un code APE relevant du Bâtiment, source ACOSS-URSSAF.

Intérimaires (source DARES) : nombre moyen d'intérimaires en ETP (équivalent temps plein) employés dans les établissements du Bâtiment de la région au cours de l'année 2024.

Demandeurs d'emploi (source France Travail) : demandeurs d'emploi en catégorie ABC domiciliés dans la région à fin 2024 et déclarant chercher comme métier principal un emploi de production Construction. L'ensemble des demandeurs d'emploi n'est pas immédiatement employable (formations, etc.).

RESSOURCE MOBILISÉE

Production

69% salariés

Techniciens et cadres

12% salariés

Administratifs et commerciaux

18% salariés

EFFECTIF SALARIÉ RELEVANT DU BÂTIMENT EN

2024

69%

12%

18%

Production Techniciens et cadres Administratifs et commerciaux

Unité : nombre de salariés - Source : UCF CIBTP au 15 mars 2024 - Traitements Réseau des CERC

Concentration de l'effectif salariés dans quelques métiers

RÉPARTITION DES SALARIÉS RELEVANT DU BÂTIMENT

Production	Maçon & connexe	20 979
	Peintre	5 850
	Menuisier	6 881
	Electricien	6 728
	Métallier	2 743
	Charpentier	2 642
	Chauffagiste	5 217
	Plâtrier	3 214
	Plombier	1 631
	Carreleur	1 842
	Couvreur	2 162
	Solier moquettiste	229
	Maintenance équip techn.	240
	Préparateur en démol.	29
Techniciens et cadres	Technicien	3 649
	Conducteur de travaux	2 385
	Chef de chantier	1 826
	Dessinateur métreur	1 018
	Direction	584
	Ingénieur	687
	Chef d'atelier	133
	Géomètre - topographe	0
	Divers technique*	581
Admin. et com.	Administratif	13 539
	Commercial	1 649
	Divers*	524

Unité : Nombre de salariés - Source : UCF CIBTP au 15 mars 2024 - Traitements Réseau des CERC

RÉPARTITION DE L'EFFECTIF SALARIÉ RELEVANT DU BÂTIMENT PAR RÉGION EN 2024

Corse	82%	7%	11%
Hauts-de-France	72%	13%	15%
Normandie	72%	13%	15%
Bretagne	72%	13%	15%
Bourgogne-Franche-Comté	69%	13%	18%
Centre-Val de Loire	69%	13%	18%
Occitanie	69%	12%	18%
Grand Est	70%	13%	18%
France	70%	13%	17%
Nouvelle-Aquitaine	69%	14%	17%
Pays de la Loire	69%	14%	17%
PACA	70%	13%	17%
Île-de-France	67%	15%	18%
Auvergne-Rhône-Alpes	68%	15%	17%

■ Production
■ Techniciens et cadres
■ Administratifs et commerciaux

Unité : nombre de salariés - Source : UCF CIBTP au 15 mars 2024 - Traitements Réseau des CERC

Définitions

Salariés* de la production : salariés ayant un métier de production Bâtiment quelle que soit l'entreprise

Salariés* des fonctions techniques et de l'encadrement : salariés des entreprises du Bâtiment ayant un métier technique/d'encadrement

Salariés* commerciaux et administratifs : salariés des entreprises du Bâtiment ayant un métier commercial / administratif

La répartition par métier inclut la ventilation des salariés «Autres» (c'est-à-dire non référencés à l'UCF) dans chaque domaine de métier. Cette ventilation est faite proportionnellement au nombre de salariés dont le métier est connu et permet de mieux appréhender les effectifs en région.

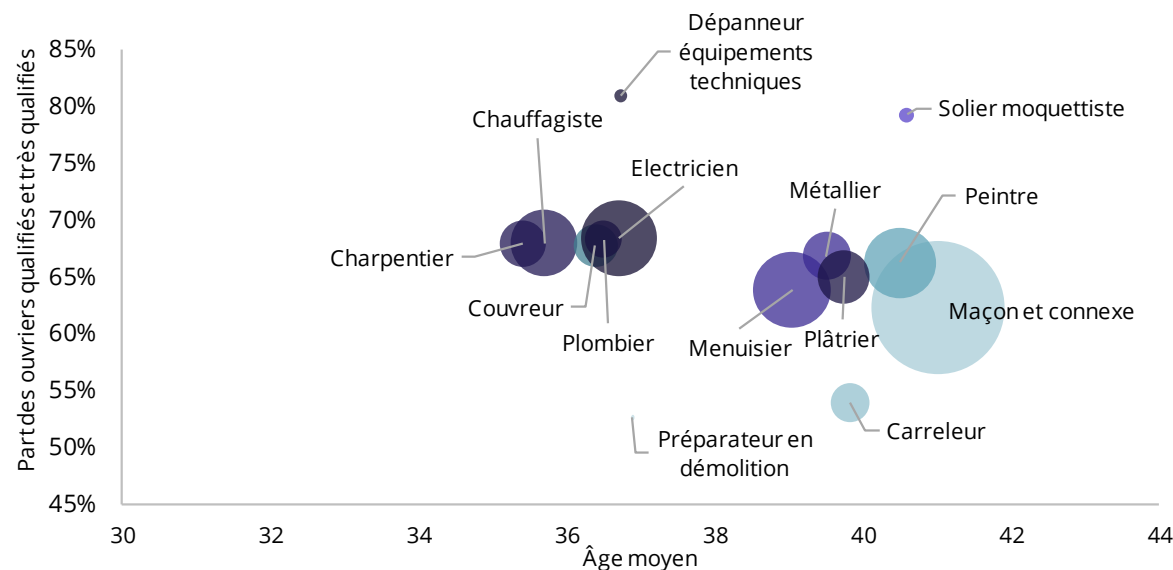
* Y compris apprentis



58%
d'ouvriers qualifiés
ou très qualifiés

Disparité du niveau de qualification selon les métiers

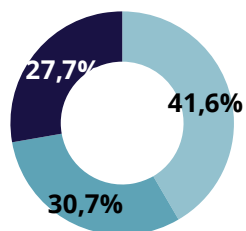
ÂGE MOYEN ET NIVEAU DE QUALIFICATION DES OUVRIERS EN 2024



Unité : nombre de salariés - Source : UCF CIBTP au 15 mars 2024 - Traitements Réseau des CERC

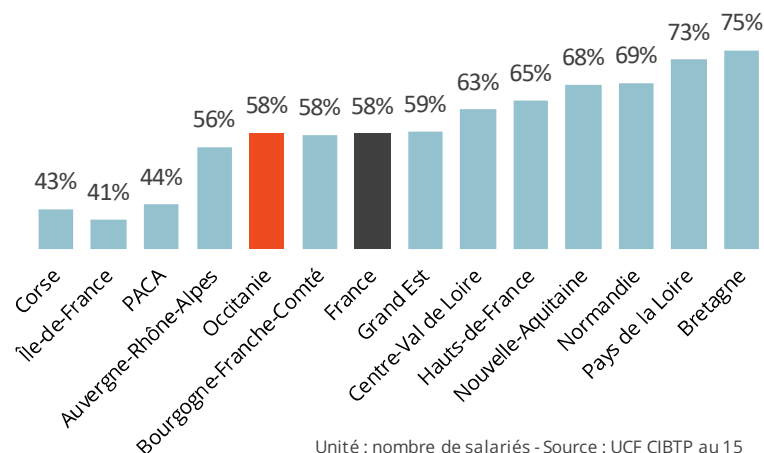
RÉPARTITION DES OUVRIERS SELON LEUR QUALIFICATION EN 2024

- Ouvriers peu qualifiés
- Ouvriers qualifiés
- Ouvriers très qualifiés



Unité : Nombre de salariés - Source : UCF CIBTP au 15 mars 2024 - Traitements Réseau des CERC

PART DES OUVRIERS QUALIFIÉS ET TRÈS QUALIFIÉS DANS LE BÂTIMENT EN 2024



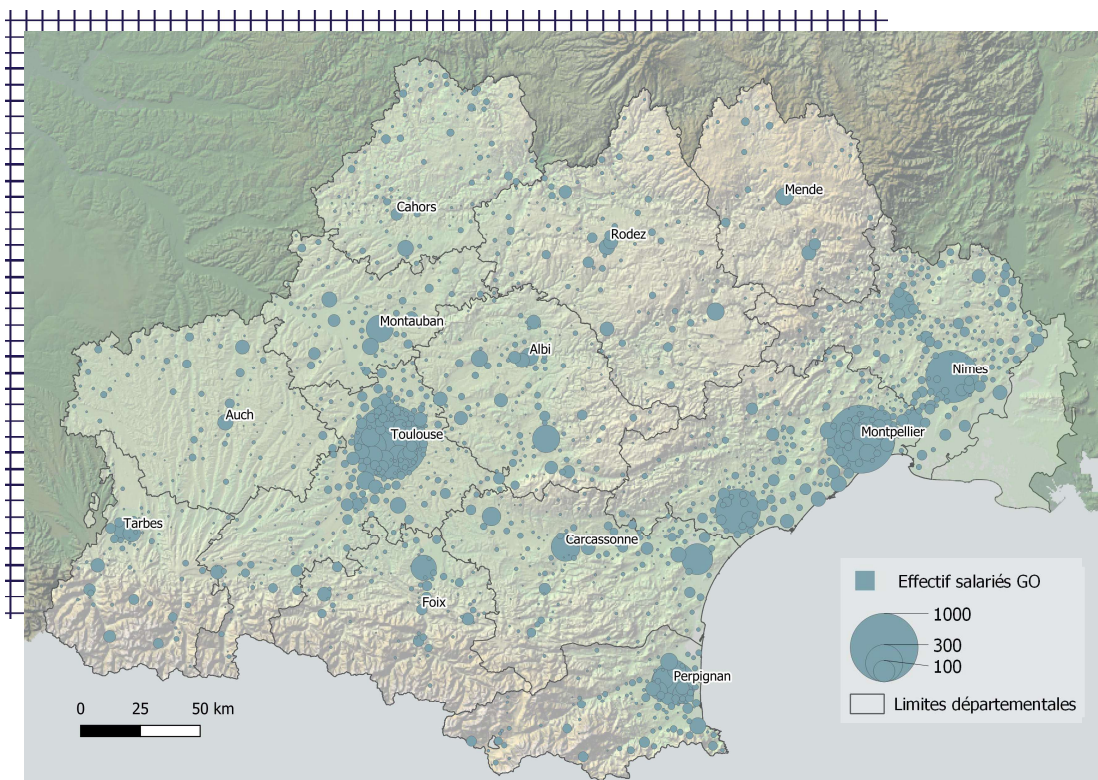
Unité : nombre de salariés - Source : UCF CIBTP au 15 mars 2024 - Traitements Réseau des CERC

Définitions

Le niveau de qualification des ouvriers s'appuie sur le niveau, la position et le coefficient hiérarchique des ouvriers.

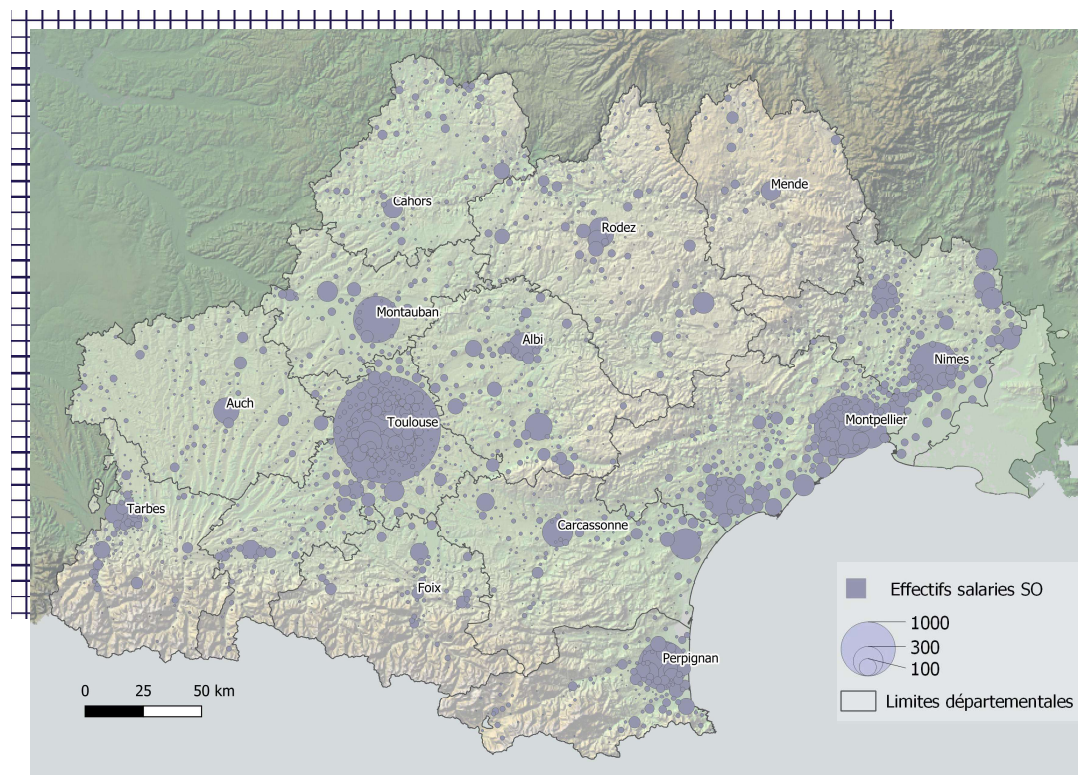
Polarisation du nombre de salariés sur certains territoires

NOMBRE DE SALARIÉS DU GROS ŒUVRE EN 2023



Source : ACOSS-URSSAF 2023 – Traitements Réseau des CERC – Localisation au lieu de travail

NOMBRE DE SALARIÉS DU SECOND ŒUVRE EN 2023



Source : ACOSS-URSSAF 2023 – Traitements Réseau des CERC – Localisation au lieu de travail

Evolution 2024-2020

+3,4%
ouvriers

+11,1%
ETAM

+12,6%
Cadres (IAC)

Evolution de l'emploi : les tendances selon le statut

EVOLUTION DES SALARIÉS BÂTIMENT SELON LE STATUT

	2024	Evol. 2024/2020	
Ouvriers	58 634	+3,4%	▲
ETAM	19 298	+11,1%	▲
Cadres (IAC)	6 394	+12,6%	▲
Ensemble	86 962	+9,0%	▲

Unité : nombre de salariés - Source : UCF CIBTP aux 15 mars 2020 et 2024 - Traitements Réseau des CERC

Les différences d'effectifs du tableau ci-dessus avec ceux présentés en page 6 correspondent à des sources de données différentes. Les données ACOSS-URSSAF (page 6) ne permettent pas de présenter les effectifs des salariés selon leur statut. Le tableau ci-dessus présente donc des données UCF CIBTP.

Age moyen des salariés en 2024

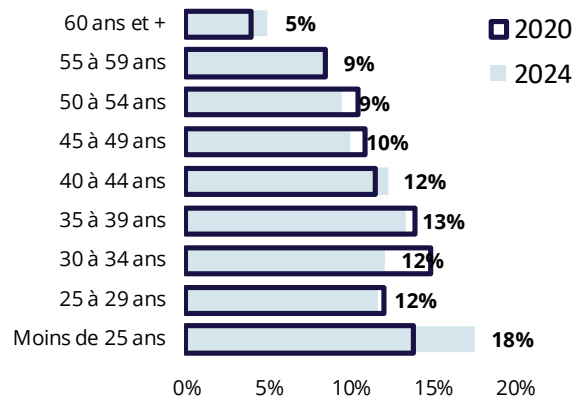
38,4 ans
production

42,2 ans
techniciens et cadres

43,9 ans
administratifs et commerciaux

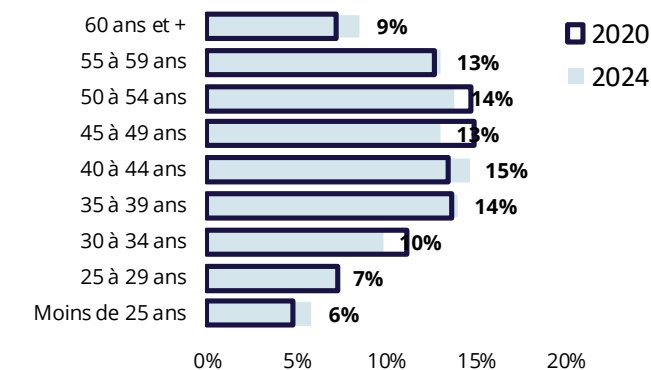
Nette modification de la pyramide des âges des salariés

PYRAMIDE DES ÂGES DES SALARIÉS DE LA PRODUCTION EN 2020 ET 2024



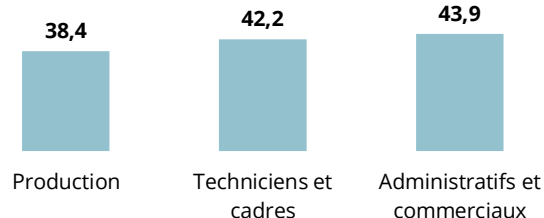
Unité : nombre de salariés - Source : UCF CIBTP aux 15 mars 2020 et 2024 - Traitements Réseau des CERC

PYRAMIDE DES ÂGES DES SALARIÉS ADMINISTRATIFS ET COMMERCIAUX EN 2020 ET 2024



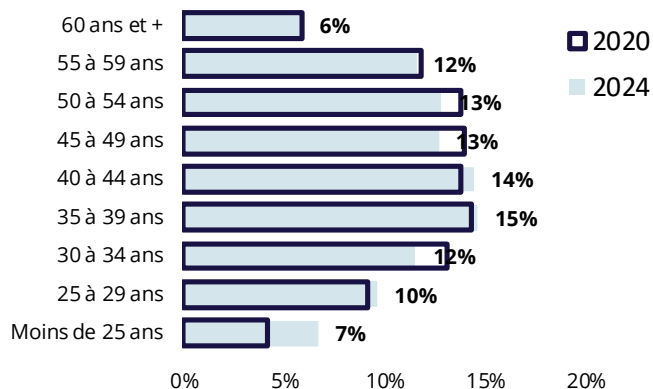
Unité : nombre de salariés - Source : UCF CIBTP aux 15 mars 2020 et 2024 - Traitements Réseau des CERC

ÂGE MOYEN DES SALARIÉS RELEVANT DU BÂTIMENT



Unité : nombre de salariés - Source : UCF CIBTP au 15 mars 2024 - Traitements Réseau des CERC

PYRAMIDE DES ÂGES DES SALARIÉS DES FONCTIONS TECHNIQUES ET DE L'ENCADREMENT EN 2020 ET 2024



Unité : nombre de salariés - Source : UCF CIBTP aux 15 mars 2020 et 2024 - Traitements Réseau des CERC

Définitions

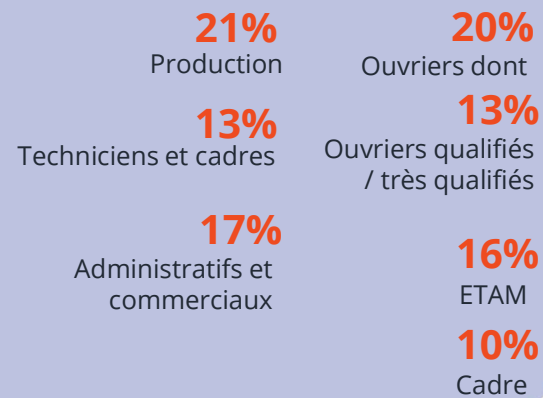
Salariés* de la production : salariés ayant un métier de production Bâtiment quelle que soit l'entreprise

Salariés* des fonctions techniques et de l'encadrement : salariés des entreprises du Bâtiment ayant un métier technique/d'encadrement

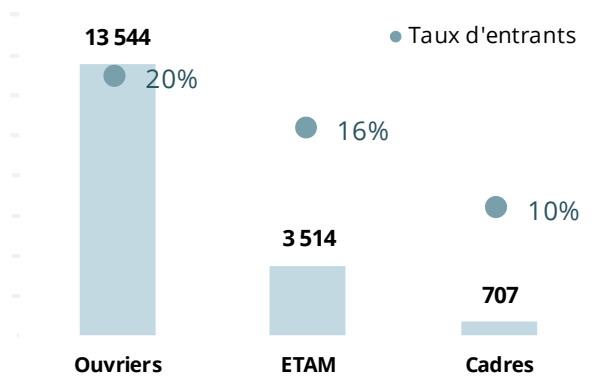
Salariés* commerciaux et administratifs : salariés des entreprises du Bâtiment ayant un métier commercial/administratif

* Y compris apprentis

Taux d'entrants 2024



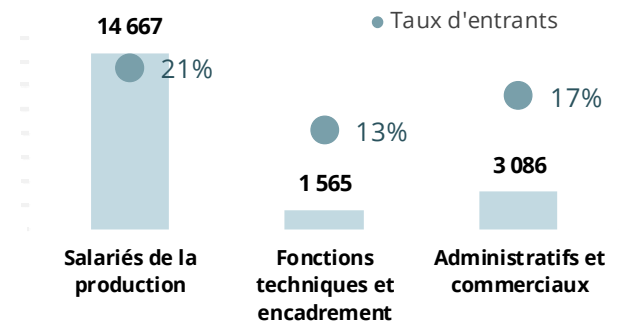
EFFECTIF DES SALARIÉS ENTRANTS DANS LE BÂTIMENT EN 2024



Unité : nombre de salariés - Source : UCF CIBTP au 15 mars 2024 - Traitements Réseau des CERC

Des taux d'entrants disparates selon les métiers

EFFECTIF DES SALARIÉS ENTRANT DANS LE BÂTIMENT EN 2024



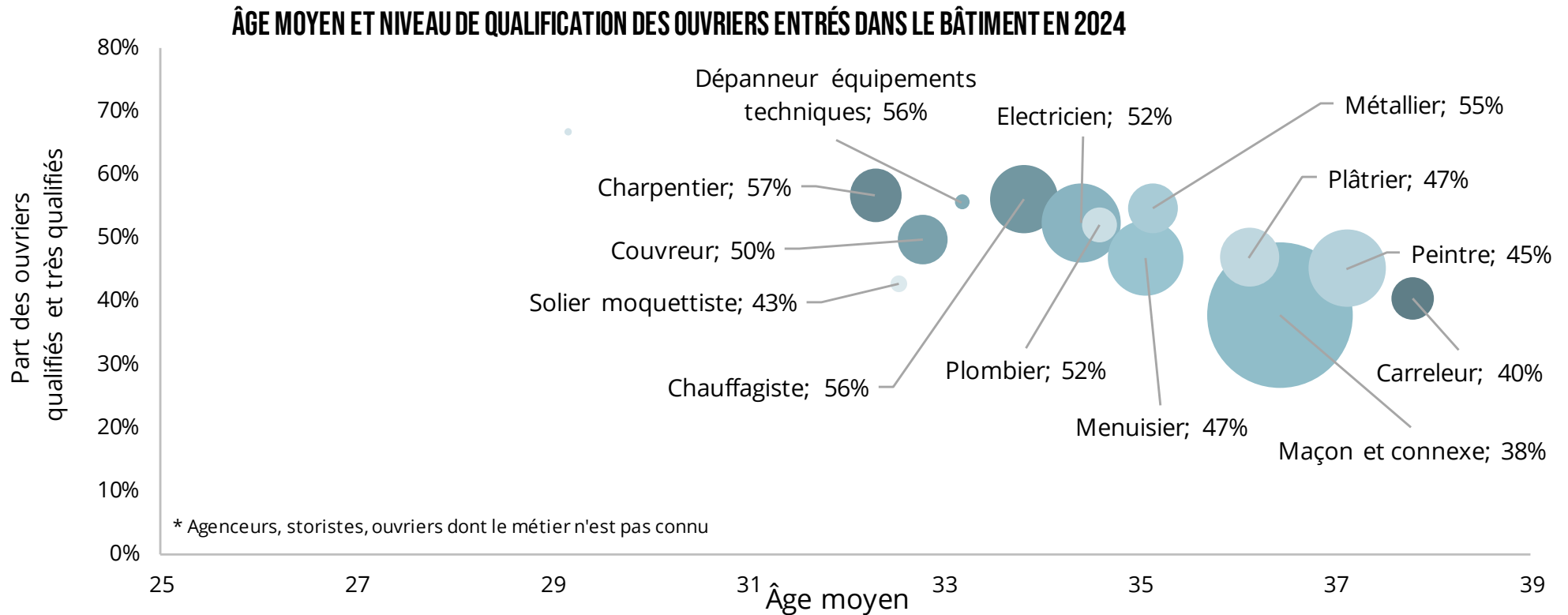
Unité : nombre de salariés - Source : UCF CIBTP au 15 mars 2024 - Traitements Réseau des CERC

Définition

Taux d'entrants 2024 = nombre de salariés* entrés en 2024 rapporté au nombre de salariés* en poste au 15 mars 2024

* Hors apprentis

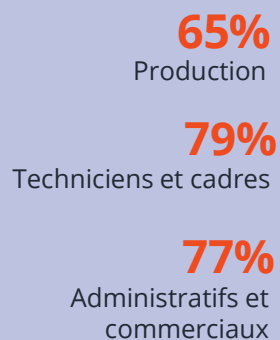
Niveau de qualification et âge des entrants selon les métiers



Unité : nombre de salariés - Source : UCF CIBTP au 15 mars 2024 - Traitements Réseau des CERC

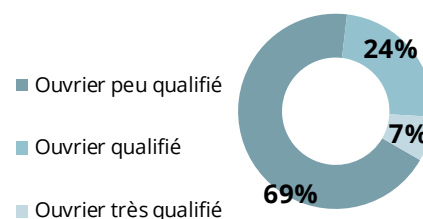
Aide à la lecture : La taille des bulles représente l'effectif d'ouvriers du métier, plus la bulle est grande plus l'effectif d'ouvriers pour ce métier est important. 38% des maçons entrés dans le bâtiment en 2024 sont des ouvriers qualifiés ou très qualifiés. Ils sont en moyenne âgés de 36 ans et sont les plus nombreux en termes d'effectifs (bulle la plus importante).

Taux de CDI des premiers entrants 2024



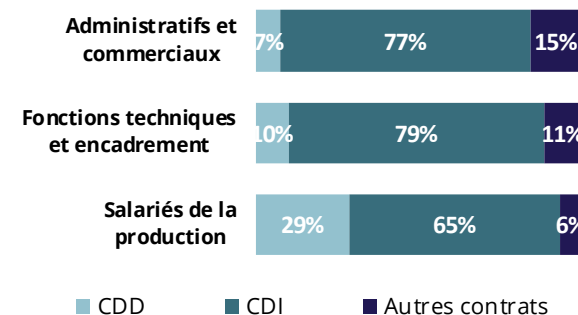
Zoom sur les premiers entrants dans le Bâtiment en 2024

RÉPARTITION DES OUVRIERS PREMIERS ENTRANTS DANS LE BÂTIMENT EN 2024 SELON LEUR QUALIFICATION



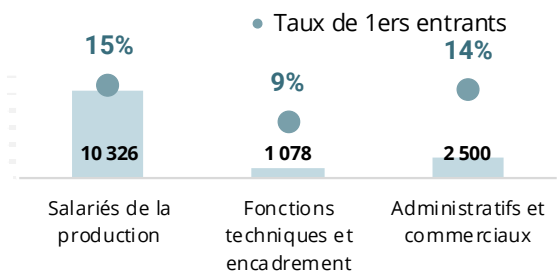
Unité : Nombre de salariés - Source : UCF CIBTP au 15 mars 2024 - Traitements Réseau des CERC

RÉPARTITION DES SALARIÉS PREMIERS ENTRANTS DANS LE BÂTIMENT EN 2024 SELON LE CONTRAT



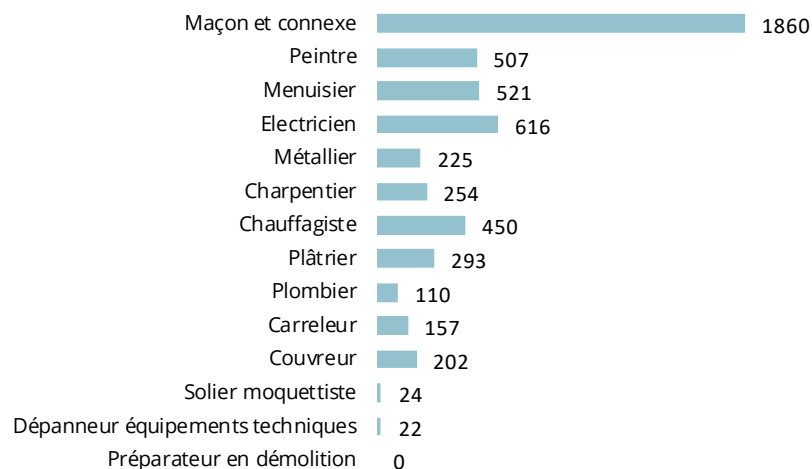
Unité : nombre de salariés - Source : UCF CIBTP au 15 mars 2024 - Traitements Réseau des CERC

EFFECTIF DES SALARIÉS ENTRANTS POUR LA PREMIÈRE FOIS DANS LE BÂTIMENT EN 2024



Unité : nombre de salariés - Source : UCF CIBTP au 15 mars 2024 - Traitements Réseau des CERC

RÉPARTITION DES SALARIÉS DE LA PRODUCTION PREMIERS ENTRANTS DANS LE BÂTIMENT EN 2024 SELON LE MÉTIER



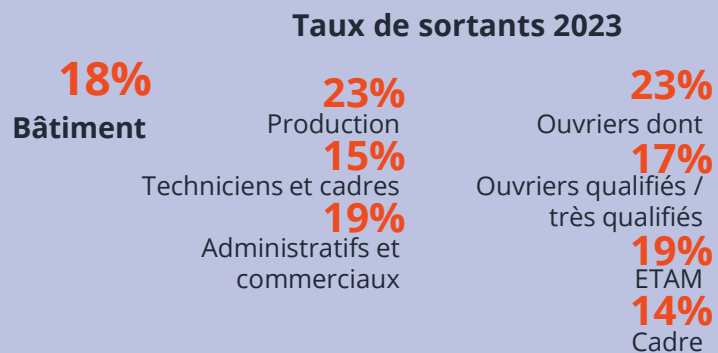
Unité : nombre de salariés - Source : UCF CIBTP au 15 mars 2024 - Traitements Réseau des CERC

Définition

1^{ers} entrants 2024 = nombre de salariés* entrés en 2024 dans une entreprise de BTP n'ayant pas eu d'activité dans le secteur au cours des 10 dernières années ou étant apprentis auparavant.

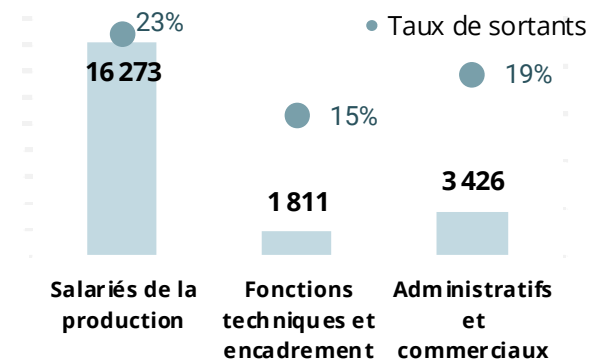
Taux de 1^{ers} entrants 2024 = nombre de 1^{ers} entrants 2024 rapporté au nombre de salariés* en poste au 15 mars 2024

* Hors apprentis



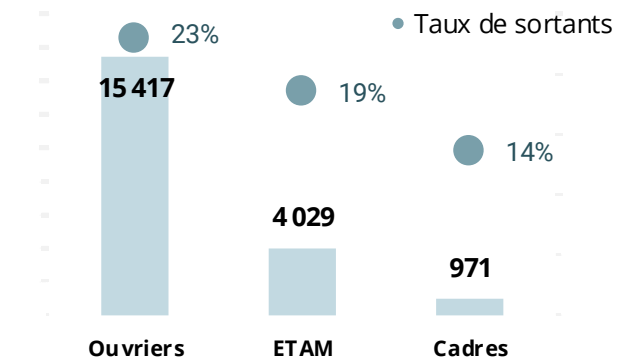
Des taux de sortants disparates selon les métiers

EFFECTIF DES SALARIÉS SORTANTS DU BÂTIMENT EN 2023



Unité : nombre de salariés - Source : UCF CIBTP au 15 mars 2024 - Traitements Réseau des CERC

EFFECTIF DES SALARIÉS SORTANTS DU BÂTIMENT EN 2023



Unité : nombre de salariés - Source : UCF CIBTP au 15 mars 2024 - Traitements Réseau des CERC

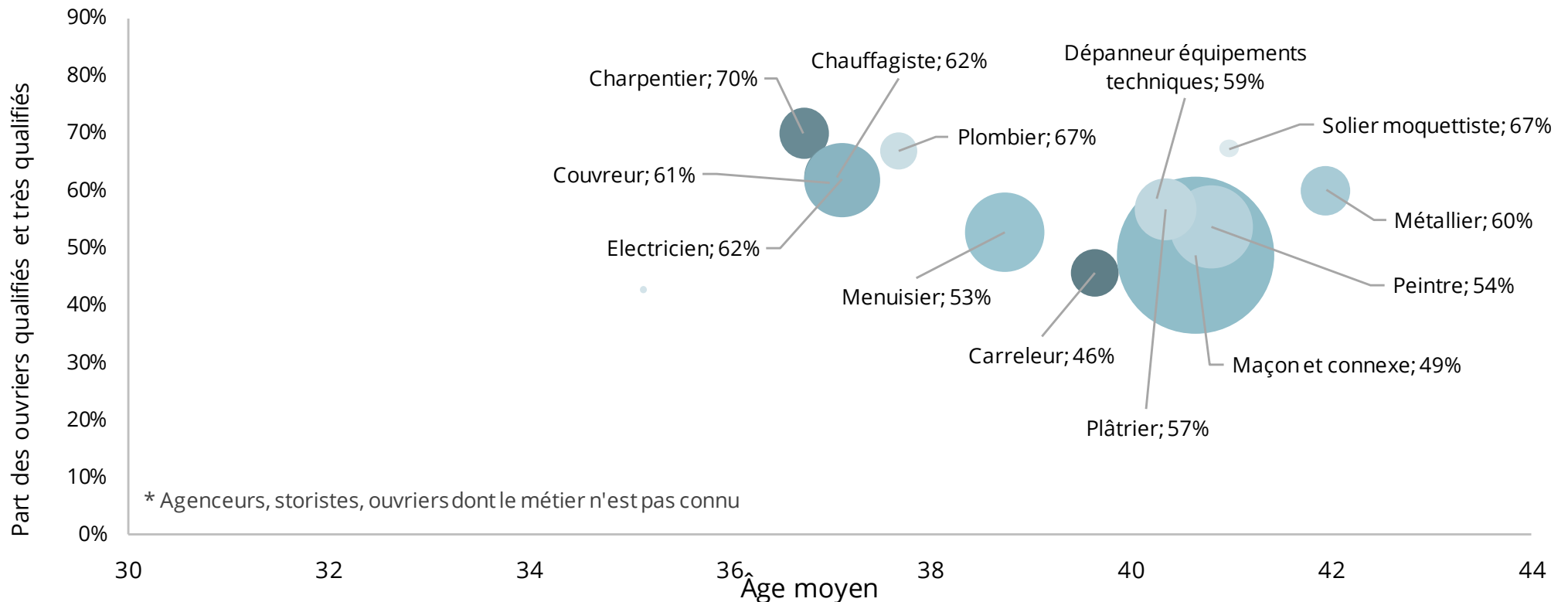
Définition

Taux de sortants 2023 = nombre de salariés* sortis en 2023 rapporté au nombre de salariés* en poste au 15 mars 2024

* Hors apprentis

Niveau de qualification et âge des sortants selon le métier

ÂGE MOYEN ET NIVEAU DE QUALIFICATION DES OUVRIERS SORTIS DU BÂTIMENT EN 2023



Unité : nombre de salariés - Source : UCF CIBTP au 15 mars 2024 - Traitements Réseau des CERC

Aide à la lecture : La taille des bulles représente l'effectif d'ouvrier du métier, plus la bulle est grande plus l'effectif d'ouvrier pour ce métier est important. 49% des maçons sortants dans le bâtiment en 2023 sont des ouvriers qualifiés ou très qualifiés. Ils sont en moyenne âgés de 40 ans et sont les plus nombreux en terme d'effectif (bulle la plus importante).

Une évolution du taux de turn-over et des recrutements plus ou moins difficiles selon les corps d'état

Taux de turn-over 2024

22,2%

Production

Vs en France : **19,7%**

13,9%

Techniciens et cadres

Vs en France : **13,1%**

18,6%

Administratifs et commerciaux

Vs en France : **16,2%**

**LA FORMATION EN
OCCITANIE**

2

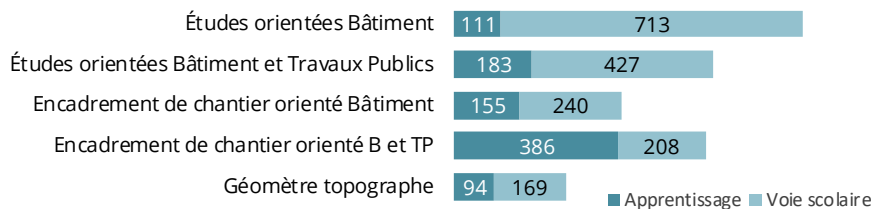
PRODUCTION BÂTIMENT

10 991 jeunes
dont
7 180 apprentis
(soit 65%)

TECHNICIENS ET CADRES BTP

2 686 jeunes
dont
929 apprentis
(soit 35%)

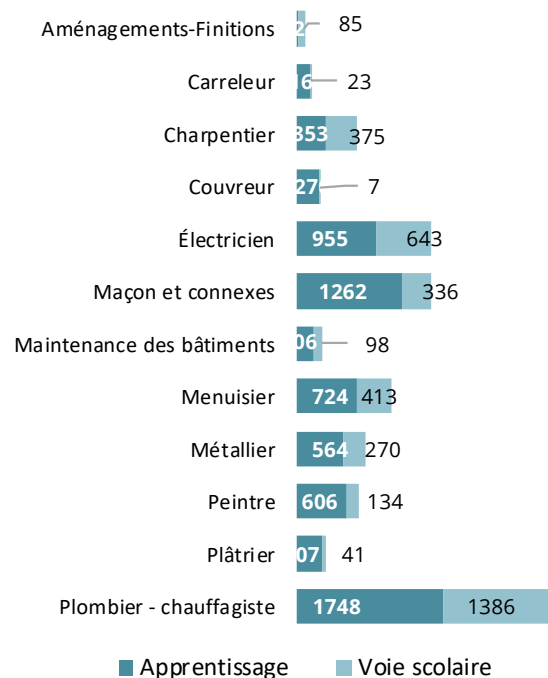
RÉPARTITION DES JEUNES EN FORMATION INITIALE SELON LE MÉTIER TECHNIQUE / D'ENCADREMENT BTP EN 2024-2025



Unité : apprenants en formation initiale
Source : Ministère de l'Éducation nationale - Traitements Réseau des CERC

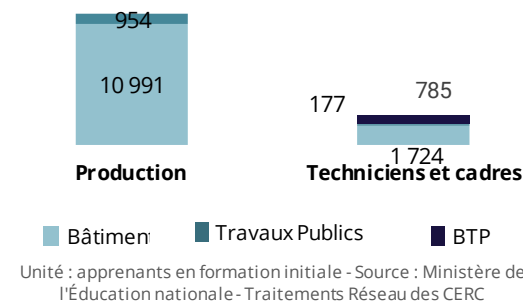
Concentration des jeunes en formation initiale sur certains métiers

RÉPARTITION DES JEUNES EN FORMATION INITIALE SELON LE MÉTIER DE PRODUCTION BÂTIMENT EN 2024-2025



Unité : apprenants en formation initiale Source : Ministère de l'Éducation nationale - Traitements Réseau des CERC

JEUNES EN FORMATION INITIALE SUR LES MÉTIERS DE PRODUCTION DU BTP EN 2024-2025



Définitions

Sont comptabilisés les jeunes inscrits dans un établissement scolaire de la région en voie scolaire ou en apprentissage (CFA, lycées, compagnons, ...) dans une formation diplômante à un métier Bâtiment

Les types et niveaux de diplôme

RÉPARTITION DES JEUNES EN FORMATION INITIALE SELON LE NIVEAU DE DIPLÔME ET LE TYPE DE DIPLÔME EN 2024-2025

	Niveau 3			Niveau 4			Niveau 5		Total
	CAP	MC	Autre	BAC PRO	BP	MC	Autre	BTS	
Aménagements-Finitions			7	101					108
Carreleur	164		3		8		10		185
Charpentier	242		92	264	45			43	771
Couvreur	157		98		22				277
Électricien	1 217		50		177		29	94	1 692
Maçon et connexes	1 011		99	197	272		11	8	1 598
Maintenance des bâtiments	293		11		178				482
Menuisier	557		113	270	118		5	14	1 077
Métallier	532		31	103	79		50		795
Peintre	611		50		12				673
Plâtrier	272		64		240				576
Plombier - chauffagiste	1 270		61	1 074	199		103	173	3 266
Total métiers de la production	6 326		679	2 009	1 350		208	310	11 500
... répartition par niveau	Niveau 3 : 61%			Niveau 4 : 31%			Niveau 5 : 8%		

Études orientées Bâtiment	603		19	117	92	831
Études orientées Bâtiment et Travaux Publics	321			106	94	521
Encadrement de chantier orienté Bâtiment		✓	12	240	136	388
Encadrement de chantier orienté Travaux Publ	251		1	70	163	485
Encadrement de chantier orienté BTP		✓			74	74
Géomètre topographe	71			98	93	262
Total métiers techniques-encadrement	1 246		32	631	652	2 561

Définitions

Sont comptabilisés les jeunes inscrits dans un établissement scolaire de la région en voie scolaire ou en apprentissage (CFA, lycées, compagnons, ...) dans une formation diplômante à un métier Bâtiment.

Les jeunes en mention complémentaires ne sont pas inclus dans le tableau faute d'information sur le niveau.

Unité : apprenants en formation initiale Source : Ministère de l'Éducation nationale - Traitements Réseau des CERC

Les types et niveaux de diplôme

RÉPARTITION DES JEUNES EN FORMATION INITIALE SELON LE NIVEAU DE DIPLÔME ET LE TYPE DE FORMATION EN 2024-2025

	Niveau 3		Niveau 4		Niveau 5		Total apprent.	Total voie scolaire	Part de l'apprent
	Apprent.	Voie scolaire	Apprent.	Voie scolaire	Apprent.	Voie scolaire			
Aménagements-Finitions	7		16	85			23	85	21%
Carreleur	144	23	18				162	23	88%
Charpentier	255	79	56	253	42	43	353	375	48%
Couvreur	248	7	22				270	7	97%
Électricien	729	538	195	11	31	94	955	643	60%
Maçon et connexes	946	164	308	172	8		1 262	336	79%
Maintenance des bâtiments	206	98					206	98	68%
Menuisier	515	155	195	258	14		724	413	64%
Métallier	377	186	187	84			564	270	68%
Peintre	527	134	79				606	134	82%
Plâtrier	295	41	12				307	41	88%
Plombier - chauffagiste	968	363	567	850	213	173	1 748	1 386	56%
Total métiers de la production	5 217	1 788	1 655	1 713	308	310	7 180	3 811	65%
Études orientées Bâtiment			19	596	92	117	111	713	13%
Études orientées Bâtiment et Travaux Publics				321	88	106	88	427	17%
Encadrement de chantier orienté Bâtiment			19		136	240	155	240	39%
Encadrement de chantier orienté Travaux Publics			114	138		70	114	208	35%
Encadrement de chantier orienté BTP					272		272		100%
Géomètre topographe				71	94	98	94	169	36%

Définitions

Sont comptabilisés les jeunes inscrits dans un établissement scolaire de la région en voie scolaire ou en apprentissage (CFA, lycées, compagnons, ...) dans une formation diplômante à un métier Bâtiment

Unité : apprenants en formation initiale Source : Ministère de l'Éducation nationale - Traitements Réseau des CERC

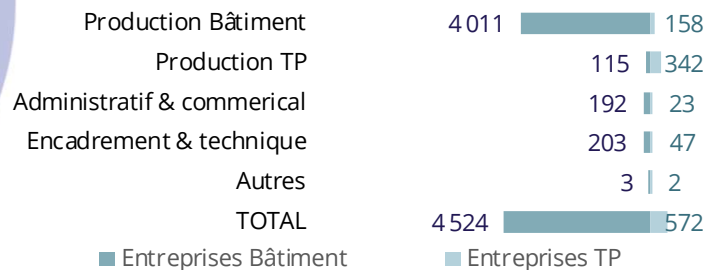
9 144

apprentis formés dans des entreprises du Bâtiment en 2024 quel que soit le métier préparé

(métier de production Bâtiment ou Travaux Publics, assistant(e) de direction, marketing, comptabilité, etc.)

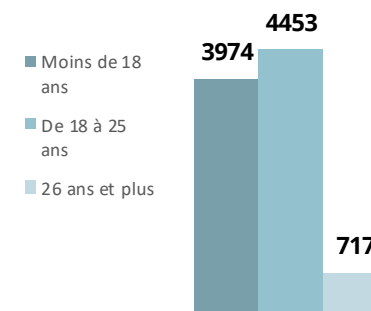
89% des jeunes sont en apprentissage dans les entreprises du Bâtiment

RÉPARTITION DES APPRENTIS PAR MÉTIER



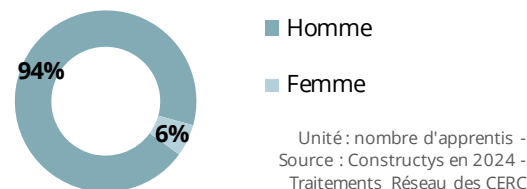
Unité : nombre d'apprentis - Source : Constructys en 2024 - Traitements Réseau des CERC

RÉPARTITION DES APPRENTIS DES ENTREPRISES DU BÂTIMENT PAR ÂGE



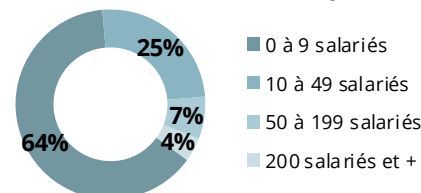
Unité : nombre d'apprentis - Source : Constructys en 2024 - Traitements Réseau des CERC

RÉPARTITION DES APPRENTIS DES ENTREPRISES DU BÂTIMENT PAR GENRE



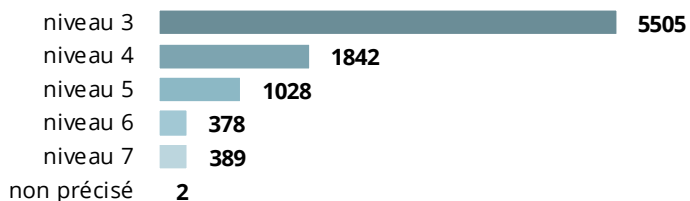
Unité : nombre d'apprentis - Source : Constructys en 2024 - Traitements Réseau des CERC

RÉPARTITION DES APPRENTIS DES ENTREPRISES DU BÂTIMENT PAR TAILLE DE L'ENTREPRISE



Unité : nombre d'apprentis - Source : Constructys en 2024 - Traitements Réseau des CERC

RÉPARTITION DES APPRENTIS DES ENTREPRISES DU BÂTIMENT PAR NIVEAU



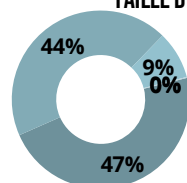
Unité : nombre d'apprentis - Source : Constructys en 2023 - Traitements Réseau des CERC

Avertissement

Le nombre d'apprentis analysé sur cette page correspond à l'ensemble des contrats d'apprentissage en cours au 31 décembre 2024. Jusqu'à présent, les chiffres portaient sur le nombre de contrats conclus dans l'année. Par conséquent, les résultats de cette année ne peuvent pas être comparés avec ceux des années précédentes.

26 135 salariés
en formation continue
dans le Bâtiment en 2023

RÉPARTITION DES SALARIÉS EN FORMATION CONTINUE DANS LE BÂTIMENT PAR TAILLE D'ENTREPRISE EN 2023

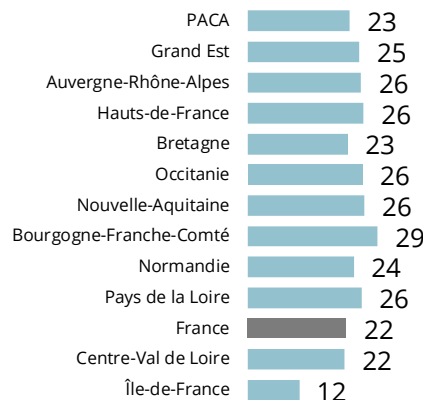


- Moins de 10 salariés
- De 10 à 49 salariés
- De 50 à 299 salariés
- 300 salariés et plus
- Non précisé

Unité : nombre de stagiaires - Source : Constructys - Traitements Réseau des CERC

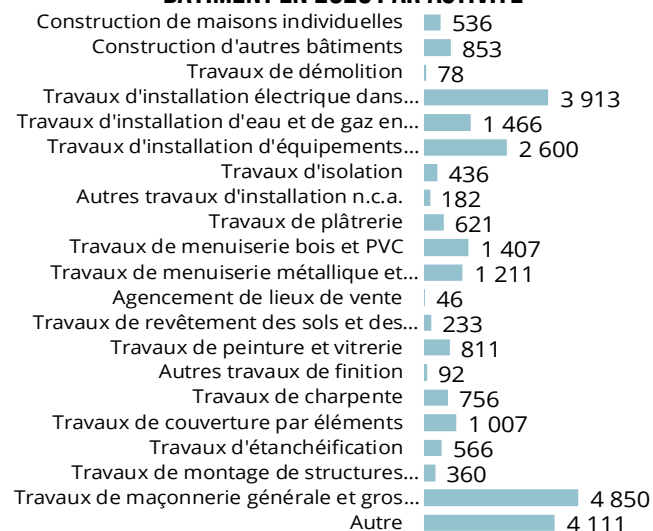
Disparités du recours à la formation continue selon les corps d'état

NOMBRE DE SALARIÉS EN FORMATION CONTINUE DANS LE BÂTIMENT POUR 100 SALARIÉS EN 2023



Unité : nombre de stagiaires / nombre de postes
salariés, hors contrats de professionnalisation -
Source : ACOSS & Constructys - Traitements Réseau

RÉPARTITION DU NOMBRE DE SALARIÉS EN FORMATION CONTINUE DANS LE BÂTIMENT EN 2023 PAR ACTIVITÉ



Unité : Nombre de stagiaires - Source :
Constructys - Traitements Réseau des CERC

Définitions

Le nombre de salariés en formation continue correspond au nombre de salariés ayant demandé un financement à l'OPCO de la construction et ayant suivi une formation continue au cours de l'année.

Un salarié ayant suivi deux formations au cours de l'année est comptabilisé deux fois. Ne sont pas pris en compte les demandeurs d'emploi, sauf pour les cas particuliers des stagiaires en POE et en CSP.

L'affectation d'un stagiaire à une région correspond au positionnement géographique de l'entreprise du demandeur de la formation. Si cette information n'est pas disponible, la région dans laquelle le conseiller Constructys Régional a traité le dossier de demande de prise en charge fait foi.

GFOR : Guide des formations obligatoires et recommandées de la Construction

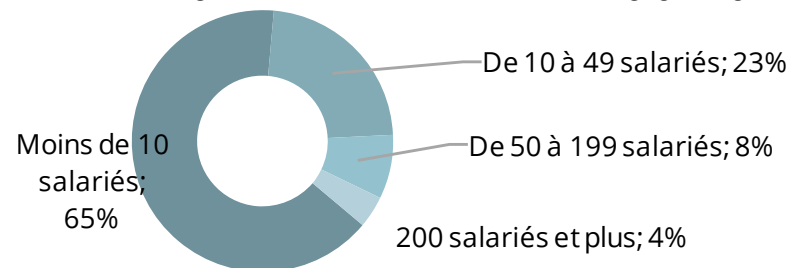
Avertissement

Les données analysées sur cette page ne représentent pas l'intégralité de l'effort de formation des entreprises car elle ne prenant pas en compte les formations réalisées hors financement Constructys (entreprises de 50 salariés et plus qui s'autofinancent sur leur plan de développement des compétences, formation sur chantier par les fournisseurs, etc.)

La formation continue : contrats de professionnalisation

380 contrats de
professionnalisation
aux métiers du Bâtiment 2024

RÉPARTITION DES CONTRATS DE PROFESSIONNALISATION AUX MÉTIERS BÂTIMENT PAR TAILLE D'ENTREPRISES EN 2024



Unité : nombre de contrats - Source : Constructys -

Définitions

Le nombre de salariés en formation continue correspond au nombre de salariés ayant demandé un financement à l'OPCO de la construction et ayant suivi une formation continue au cours de l'année.

Un salarié ayant suivi deux formations au cours de l'année est comptabilisé deux fois. Ne sont pas pris en compte les demandeurs d'emploi, sauf pour les cas particuliers des stagiaires en POE et en CSP.

L'affectation d'un stagiaire à une région correspond au positionnement géographique de l'entreprise du demandeur de la formation. Si cette information n'est pas disponible, la région dans laquelle le conseiller Constructys Régional a traité le dossier de demande de prise en charge fait foi.

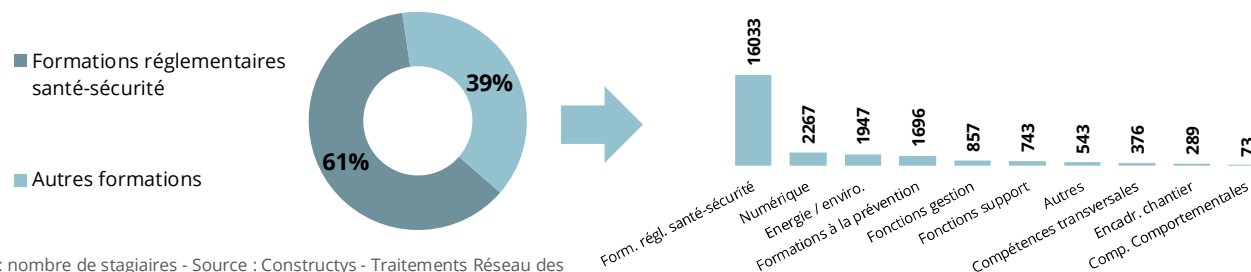
GFOR : Guide des formations obligatoires et recommandées de la Construction

Avertissement

Les données analysées sur cette page ne représentent pas l'intégralité de l'effort de formation des entreprises car elle ne prenant pas en compte les formations réalisées hors financement Constructys (entreprises de 50 salariés et plus qui s'autofinancent sur leur plan de développement des compétences, formation sur chantier par les fournisseurs, etc.)

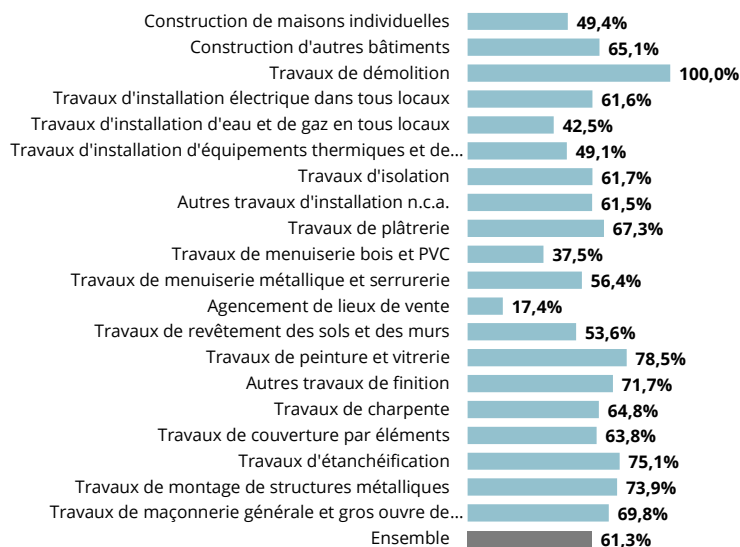
61% des salariés en formation continue en 2023 suivent une formation relevant du « **Guide des Formations Obligatoires et Recommandées de la Construction** »

RÉPARTITION DU NOMBRE DE SALARIÉS EN FORMATION CONTINUE DANS LE BÂTIMENT EN 2023 PAR DOMAINE DE FORMATION



Unité : nombre de stagiaires - Source : Constructys - Traitements Réseau des CERC

PART DES SALARIÉS EN FORMATION CONTINUE AYANT SUIVI UNE FORMATION RÉGLEMENTAIRE SANTÉ-SÉCURITÉ EN 2023 PAR ACTIVITÉ



Unité : nombre de stagiaires - Source : Constructys - Traitements Réseau des CERC

Unité : Nombre de stagiaires - Source : Constructys - Traitements Réseau des CERC

Définitions

Le nombre de salariés en formation continue correspond au nombre de salariés ayant demandé un financement à l'OPCO de la construction et ayant suivi une formation continue au cours de l'année.

Un salarié ayant suivi deux formations au cours de l'année est comptabilisé deux fois. Ne sont pas pris en compte les demandeurs d'emploi, sauf pour les cas particuliers des stagiaires en POE et en CSP.

L'affectation d'un stagiaire à une région correspond au positionnement géographique de l'entreprise du demandeur de la formation. Si cette information n'est pas disponible, la région dans laquelle le conseiller Constructys Régional a traité le dossier de demande de prise en charge fait foi.

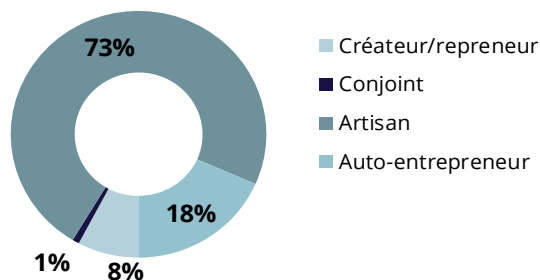
GFOR : Guide des formations obligatoires et recommandées de la Construction

Avertissement

Les données analysées sur cette page ne représentent pas l'intégralité de l'effort de formation des entreprises car elle ne prenant pas en compte les formations réalisées hors financement Constructys (entreprises de 50 salariés et plus qui s'autofinancent sur leur plan de développement des compétences, formation sur chantier par les fournisseurs, etc.)

3 323 formations de
travailleurs non-salariés
du Bâtiment 2023

RÉPARTITION DES NON SALARIÉS EN FORMATION PAR STATUT EN 2023



Unité : nombre de stagiaires - Source : FAFCEA - Traitements Réseau des CERC

Définition

Nombre de travailleurs non-salariés relevant du secteur « Bâtiment » ayant reçu un financement en 2023 pour le suivi d'une formation.

*FEEBAT est un programme de formation sur la rénovation énergétique qui accompagne la montée en compétences des professionnels en activité (artisans, entreprises du bâtiment, architectes, maîtres d'œuvre) et des enseignants, formateurs qui forment les professionnels de demain sur ce sujet. (<https://www.feebat.org/mieux-connaître/>)

La formation continue des travailleurs non-salariés en 2023

RÉPARTITION DES NON SALARIÉS EN FORMATION PAR THÈME DE LA FORMATION EN 2023

Technique	Technique	1912
	Qualité	0
	Permis de conduire	19
	Hygiène alimentaire	6
	Formation continue obligatoire des taxis	0
	FEEBAT Qualit'EnR	151
	FEEBAT	166
	Evaluation des risques	0
	Esthétique	1
	Dispositifs législatifs et réglementaires - COVID	0
Gestion et informatique	Allergènes et étiquetage	0
	Réseaux sociaux spécifiques	18
	Maître d'apprentissage et de tuteur	1
	Gestion et management spécifique	112
	Gestion et management (non spécifique métiers)	876
	Développement personnel	7
	Bureautique, Internet, Messagerie, Logiciels de gestion...	0
	Bilan de compétences	4
	Marchés publics, appel d'offres, logiciels spécifiques...	0
Formation diplômante	RNCP transverse	3
	RNCP spécifique au métier	12
	RNCP reprise, transmission entreprise (GEAB/REAB)	11
Culture F. générale/élus	Préparation au MOF	0
	Formation des élus	3
	Technique	0
	Culture Générale, Langues étrangères	21

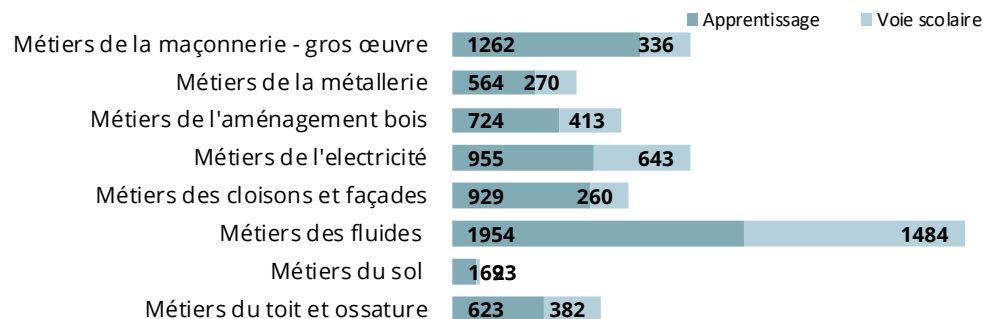
Unité : nombre de stagiaires - Source : FAFCEA - Traitements Réseau des CERC

Poids de l'apprentissage dans la formation initiale sur les métiers de la production du Bâtiment

61% 2024-2025
63% 2023-2024
55% 2020-2021

Poids de l'apprentissage très différencié selon les domaines de métiers

RÉPARTITION DES JEUNES EN FORMATION INITIALE SELON LE DOMAINE



Unité : apprenants en formation initiale Source : Ministère de l'Éducation nationale - Traitements Réseau des CERC

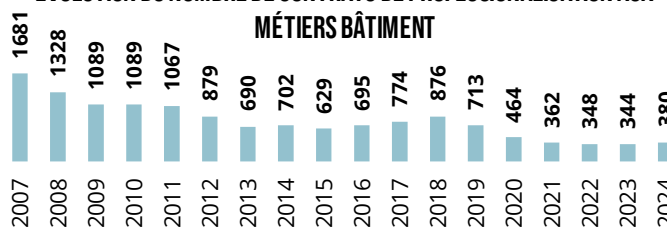
Définition

Sont comptabilisés les jeunes inscrits dans un établissement scolaire de la région en voie scolaire ou en apprentissage (CFA, lycées, compagnons, ...) dans une formation diplômante à un métier Bâtiment

Evolution du nombre de contrats de professionnalisation

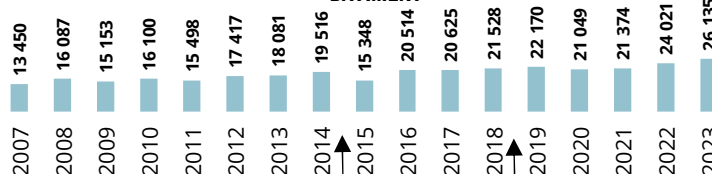
+10,4% 2023-2024
-71,3% 2008-2024

EVOLUTION DU NOMBRE DE CONTRATS DE PROFESSIONNALISATION AUX MÉTIERS BÂTIMENT



Unité : nombre de contrats - Source : Constructys - Traitements Réseau des CERC

EVOLUTION DU NOMBRE DE SALARIÉS EN FORMATION CONTINUE DANS LE BÂTIMENT



Réformes de la formation professionnelle du 01/01/2015 et du 01/01/2019 (cf. avertissement ci-contre)

Unité : nombre de stagiaires - Source : Constructys - Traitements Réseau des CERC

Le recours à la formation continue

Définition

Le nombre de stagiaires correspond au nombre de salariés ayant demandé un financement à l'OPCO de la Construction et ayant suivi une formation continue au cours de l'année.

Un salarié ayant suivi deux formations au cours de l'année est comptabilisé deux fois. Ne sont pas pris en compte les demandeurs d'emploi, sauf pour les cas particuliers des stagiaires en POE et en CSP.

Avertissement

Depuis janvier 2019, seules les entreprises de moins de 50 salariés peuvent bénéficier d'un financement de leur plan de développement des compétences par les opérateurs de compétences (OPCO). Les entreprises de 50 salariés et plus doivent, elles, l'autofinancer. Les actions de formations relevant du plan de développement des compétences des entreprises de plus de 50 salariés ne sont donc pas comptabilisées ici.

1. Niveau de qualification

L'indicateur du niveau de qualification s'appuie sur le niveau, la position et le coefficient hiérarchique des ouvriers :

- ▶ Ouvriers peu qualifiés : Coefficients conventions collectives Bâtiment (150-170) ; TP (100-110)
- ▶ Ouvriers qualifiés : Coefficients conventions collectives Bâtiment (185-210) ; TP (125-140)
- ▶ Ouvriers très qualifiés : Coefficients conventions collectives Bâtiment (230-270) ; TP (165-180)

2. Stagiaires

Le nombre de stagiaires correspond au nombre de salariés ayant demandé un financement à Constructys et ayant suivi une formation continue au cours de l'année.

Un salarié ayant suivi deux formations au cours de l'année est comptabilisé deux fois. Ne sont pas pris en compte les demandeurs d'emploi, sauf pour les cas particuliers des stagiaires en POE et en CSP.

3. Niveaux de diplômes

Les niveaux de diplôme sont les suivants :

- ▶ Niveau 3 : CAP, BEP, ... (= niveau V sur la nomenclature avant 2019)
- ▶ Niveau 4 : BAC PRO, BP, BTN, ... (= niveau IV)
- ▶ Niveau 5 : BTS, ... (= niveau III)

NB : Les niveaux de diplômes écrits en chiffres latins et en chiffres romains correspondent à deux nomenclatures différentes : chiffre latins = « nouvelle » nomenclature ; chiffres romains = « ancienne » nomenclature.

Pour aller plus loin :

<https://www.service-public.fr/particuliers/vosdroits/F199>

4. Jeunes en formation initiale

Sont comptabilisés les jeunes inscrits dans un établissement scolaire de la région en voie scolaire ou en apprentissage (CFA, lycées, compagnons, ...) dans une formation diplômante à un métier du BTP (formations allant du CAP au BTS inclus) quelle que soit l'année de formation

5. Apprentissage (source Constructys)

Sont comptabilisés ici les contrats d'apprentissage en cours au 31 décembre 2023 dans une entreprise de BTP dont l'organisme de formation est dans la région et ce quel que soit le métier préparé (métier de production Bâtiment ou Travaux Publics, assistant(e) de direction, marketing, comptabilité, etc.) ou le niveau (du CAP jusqu'au niveau ingénieur)

6. Entrant/sortant

- ▶ **Entrants** : indicateur de « recrutements » des entreprises. Il s'agit des salariés entrés dans une entreprise du secteur l'année en cours et ayant eu éventuellement un emploi au préalable dans une autre entreprise (du BTP ou non). Cet indicateur comprend donc les salariés mobiles (sous-entendu venant d'une autre entreprise de BTP). **Chaque entrant n'est compté qu'une fois même si ce dernier est entré/sorti plusieurs fois au cours de l'année.**
- ▶ **Taux d'entrants** : nombre d'entrants rapporté au nombre de salariés en postes au 15 mars.
- ▶ **Sortants** : il s'agit des salariés sortis d'une entreprise du secteur, l'année en cours, dans le cadre d'un changement d'entreprise (sorties non définitive), d'un départ à la retraite, d'une sortie hors du secteur ou hors de la région. **Chaque sortant n'est compté qu'une fois même si ce dernier est entré/sorti plusieurs fois au cours de l'année.**
- ▶ **Taux de sortants** : nombre de sortants rapporté au nombre de salariés en poste au 15 mars.

Concernant les méthodes de calcul exactes, ceci nous donne :

Nombre de NIR complets et distincts, non-apprentis dont le montant du salaire total brut déclaré par l'employeur à la caisse CI-BTP est strictement positif :

- ▶ Entrants : sur l'exercice 2024 et soit absent de l'exercice 2023, soit présent sur l'exercice 2024 en tant qu'apprenti
- ▶ Sortants : sur l'exercice 2023 et absent de l'exercice 2024
- ▶ Stock : sur l'exercice 2024 et présent au 15 mars 2024.

Éléments de méthode utiles pour l'interprétation

1. Données URSSAF/UCF

Source URSSAF : nombre de salariés travaillant dans une entreprise ayant un code APE Bâtiment (respectivement Travaux Publics) quel que soit le métier du salarié

Source UCF : Production : salariés ayant un métier de production Bâtiment (respectivement Travaux Publics) quelle que soit l'entreprise BTP ressortissante à la caisse de congés payés

Techniciens et cadres : salariés ayant un métier technicien et cadre dans une entreprise du Bâtiment (respectivement Travaux Publics) ressortissante à la caisse de congés payés

Administratif et commercial : salariés ayant un métier relevant de l'administratif et commercial dans une entreprise du Bâtiment (respectivement Travaux Publics) ressortissante à la caisse de congés payés

Par ailleurs, les salariés sont comptabilisés dans leur département de domiciliation pour la source UCF.

2. Analyses métiers et regroupement métiers

Des regroupements de métiers ont été faits dans les fiches métier. En dehors de cette partie, les analyses utilisent les métiers sans regroupement.

Détails des regroupements Bâtiment :

- Métiers de la Maçonnerie / Gros Œuvre : Maçon et connexe, Préparateur en démolition
- Métiers de la Métallerie : Charpentier métallique, Métallier, Monteur poseur techniverrier, Serrurier
- Métiers de l'Aménagement Bois : Agenceur, Menuisier
- Métiers de l'Électricité : Dépanneur équipements techniques, Électricien
- Métiers des Cloisons et Façades : Peintre, Plâtrier, Storiste
- Métiers des Fluides : Chauffagiste, Plombier
- Métiers du Sol : Carreleur, Solier moquettiste
- Métiers du Toit et Ossature : Charpentier, Couvreur

3. Indice synthétique du domaine de métier

Cet indice synthétique a pour vocation d'estimer les pressions à venir sur les recrutements par métier, notamment à l'aune des futurs besoins en emploi et du potentiel actuel de l'appareil de formation.

Interprétation : plus le nombre d'individus formés chaque année est adapté aux besoins en emploi, plus l'indicateur est vert.

4. Potentiel de sortants formés sur le marché du travail

Les données liées à l'apprentissage et aux contrats pro dans la partie « Appareil de formation » de la fiche métier, sont des données transmises par les centres de formation.

Les contrats pros ont été inclus dans le « potentiel de sortants formés » car il s'agit de ressources qui ont suivi une formation et sont donc désormais formés.

5. Niveau de diplôme

Le métier Technique / d'encadrement BTP regroupe les formations études, encadrement de chantier et géomètre topographe. Pour ces 3 types de formations, on retrouve des niveaux III (BTS...) et IV (BAC PRO...). De manière similaire, on trouve des formations correspondant aux différents métiers production Bâtiment ou Travaux Publics de niveau III (BTS...), IV (BAC PRO...) et V (CAP...).

6. DEFM

Sauf indication contraire, les données demandeurs d'emploi correspondent à l'ensemble du secteur de la Construction

AVEC LE CONCOURS...

DES MEMBRES ET PARTENAIRES DE LA CERC



DES MEMBRES DU GIE RÉSEAU DES CERC



ET LE SOUTIEN FINANCIER



CERC Occitanie
8 avenue José Cabanis
31130 Quint-Fonsegrives
contact@cercoccitanie.fr
www.cercoccitanie.fr | CERC Occitanie