

NOTE DE CADRAGE DES BESOINS EN EMPLOI DES METIERS DU BTP N°5 ZONE D'EMPLOI DE BÉZIERS

5ème zone d'emploi du secteur de la construction

La zone d'emploi de Béziers compte pour 4% de la **population régionale** et se caractérise par une croissance démographique relativement importante. L'**emploi global** est également dynamique et le **chômage** élevé (13,3%) comparé aux autres zones d'emploi.



Le marché local du logement est peu tendu au regard zonage Pinel. Avec près de 5% des surfaces de logements autorisés à la construction, le territoire est le 5ème bénéficiaire de la **construction de logements neufs** en 2018, avec une part conséquente de **logements collectifs**. Sur le segment de la **rénovation**, 69% des bâtiments seraient énergivores dont 8% très énergivores (nécessitant des travaux prioritaires de rénovation énergétique). Par ailleurs la ville de Béziers compte parmi les 25 villes d'Occitanie bénéficiaires de l'opération "**Action coeur de ville**" visant notamment à réhabiliter l'habitat ancien en centre-ville.

Dans la zone d'emploi, même si le secteur tertiaire marchand reste le 1er employeur, les activités sont particulièrement tournées vers le **tertiaire non marchand, l'agriculture et la construction**. L'activité de ce secteur pèse donc de façon spécifique au niveau local (8% de l'emploi) et au niveau régional, le territoire compte pour la **5ème zone d'emploi** pour le secteur (avec 4% de l'emploi régional du secteur). Au sein du secteur, le **bâtiment** occupe près des $\frac{3}{4}$ des emplois mais les activités de **travaux publics** sont relativement plus présentes. Dans le bâtiment, si la majorité des actifs sont dans les activités du **second oeuvre**, 40% travaillent dans le **gros oeuvre**, nettement plus qu'en moyenne régionale.

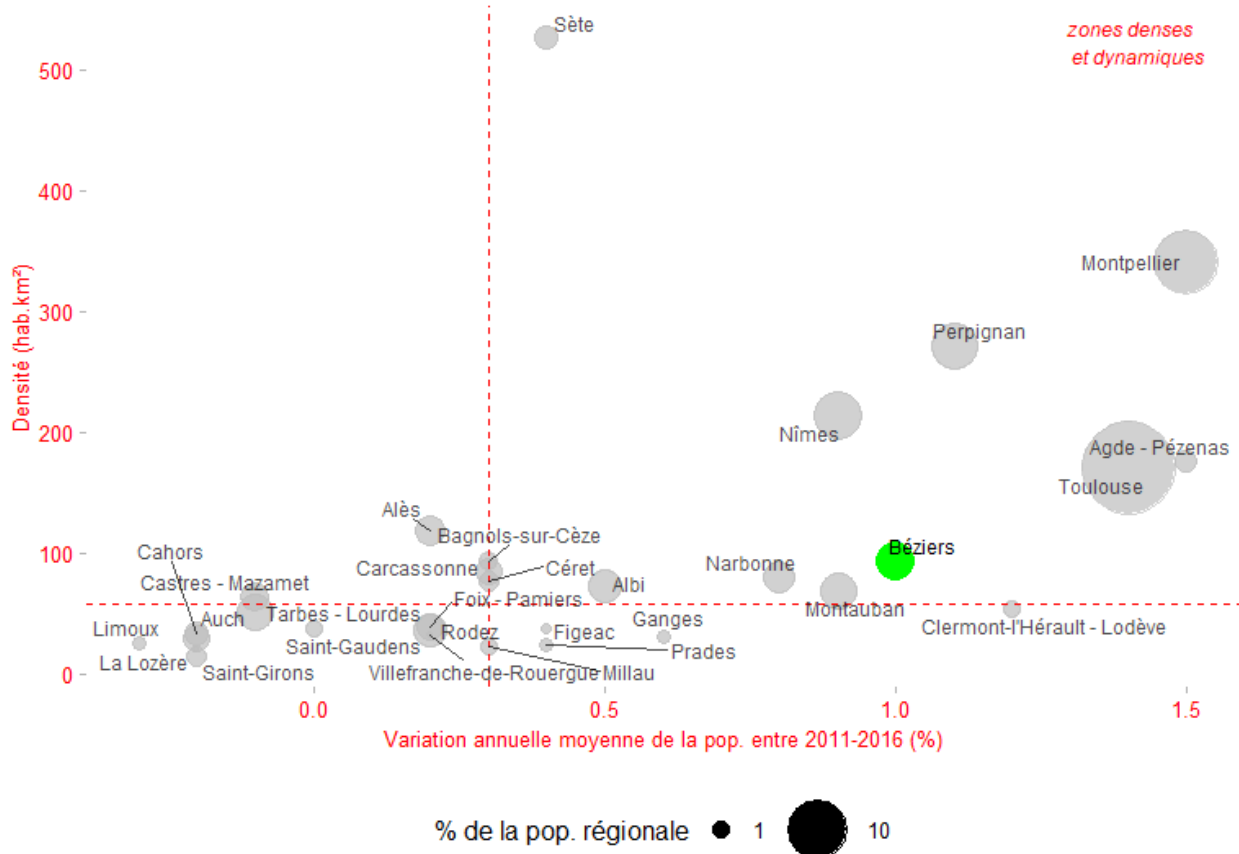
Concernant les **besoins en emploi du BTP**, les données structurelles soulignent des besoins à venir importants pour les **ouvriers qualifiés du bâtiment** et les **techniciens du BTP**. Sur le **marché du travail** en 2019, le territoire représente près de 5% des besoins en main d'oeuvre pour ces métiers en région, avec **des difficultés de recrutement** élevées comme en moyenne régionale (64%). Les besoins conjoncturels les plus élevés dans la zone d'emploi concernent les **ouvriers peu qualifiés du gros oeuvre** (dont le territoire a besoin plus qu'ailleurs), les **maçons qualifiés et les chefs de chantiers et conducteurs de travaux**. Les besoins main d'oeuvre apparaissent également relativement élevés pour les **conducteurs d'engins du BTP**.

1 - Les tendances démographiques

- La zone d'emploi de Béziers compte **232 140 habitants** en 2016, soit **4%** de la population régionale, ce qui place la zone d'emploi au **5ème rang sur 30** zones d'emploi intra-régionales.
- Entre 2011 et 2016, **la population s'est accrue de +1%** en moyenne annuelle, **une dynamique forte** par rapport aux autres zones d'emploi.
- Comparé aux autres territoires, la **densité** apparaît **plutôt élevée avec 93 habitants au km²**.

Caractéristiques démographiques des zones d'emploi intra-régionales

(les axes en rouge séparent les effectifs à parts égales)



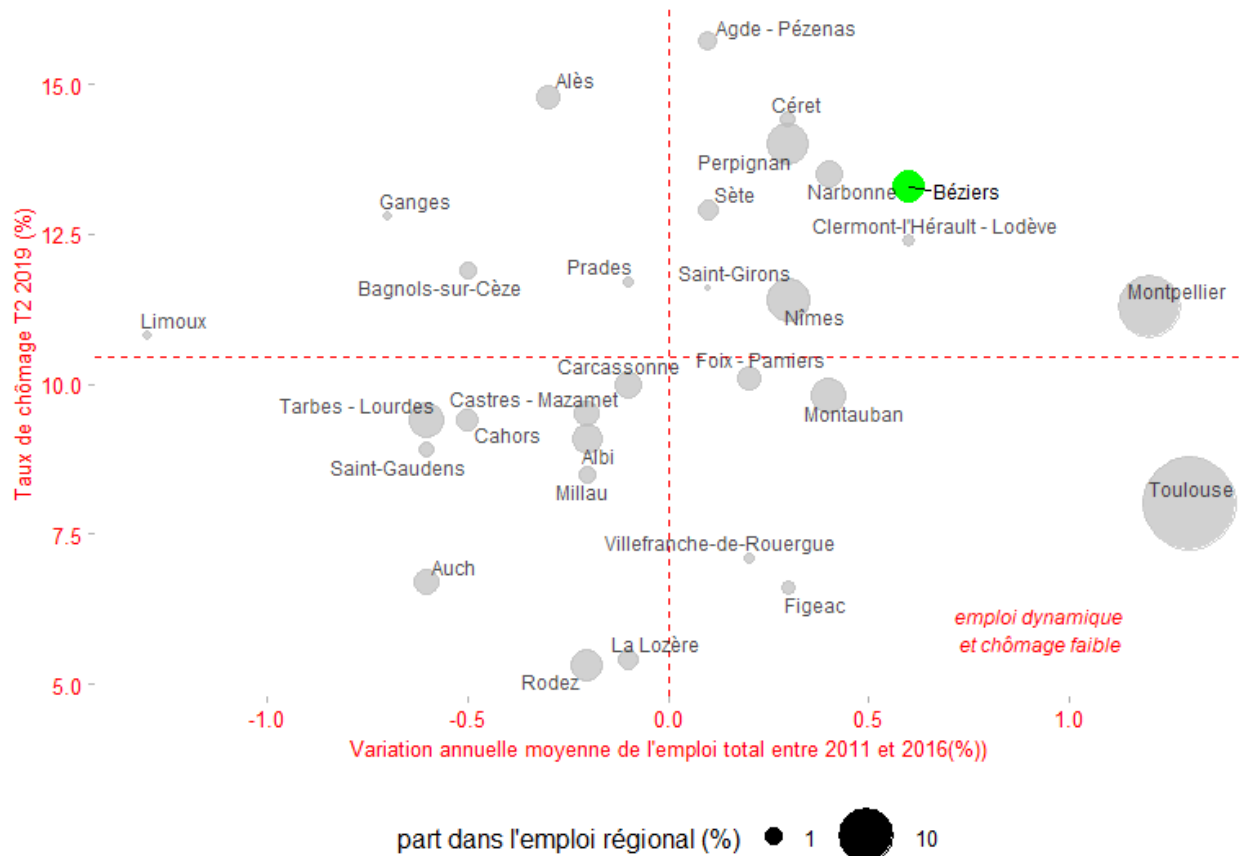
Insee/RP

2 - Les tendances générales de l'emploi

- La zone d'emploi de Béziers compte **76 480 emplois au total** en 2016, soit **4%** de l'emploi régional, ce qui place la zone d'emploi au **7ème rang sur 30 zones d'emploi** intra régionales.
- Entre 2011 et 2016, **l'emploi total a augmenté de +0.6% par an, une dynamique particulièrement forte** par rapport aux autres zones d'emploi.
- Comparé aux autres territoires, le **taux de chômage** apparaît élevé avec **13.3% d'actifs au chômage au 2ème trimestre 2019**.

Caractéristiques d'emploi des ze intra-régionales

(les axes en rouge séparent les effectifs à parts égales)

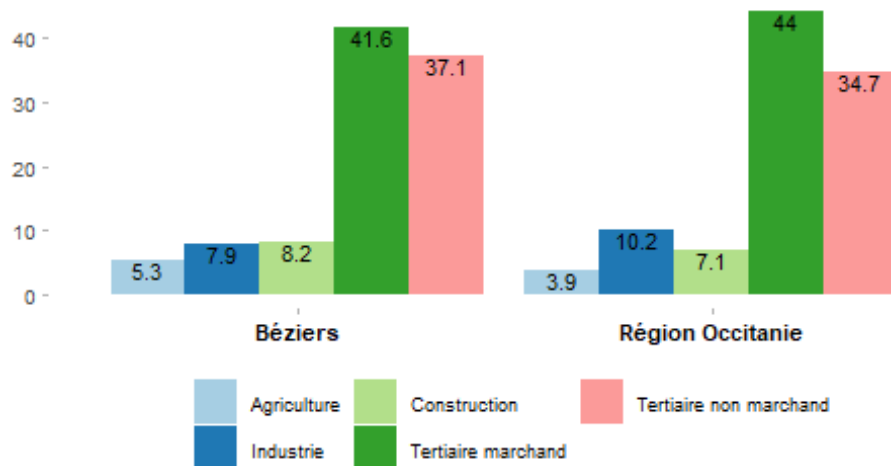


Insee/RP Emploi au lieu de travail 2011 et 2016, Insee/taux de chômage localisés.

3 - Les grands secteurs d'activités

- Dans la zone d'emploi de Béziers le secteur **Tertiaire marchand** est le **1er employeur** avec **41.6% des emplois** de la zone (graphique ci-dessous).
- Par comparaison avec la répartition régionale, la zone d'emploi est **plus particulièrement tournée vers le secteur Tertiaire non marchand** avec **37.1% des emplois** contre 34.7% en moyenne régionale.

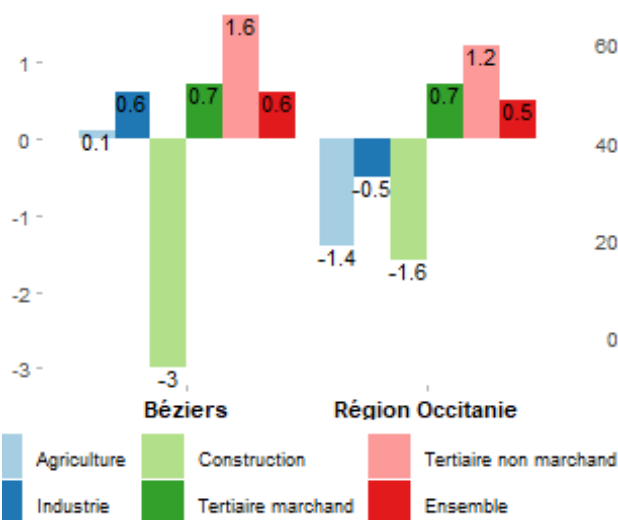
Répartition de l'emploi par grand secteur d'activité (%)



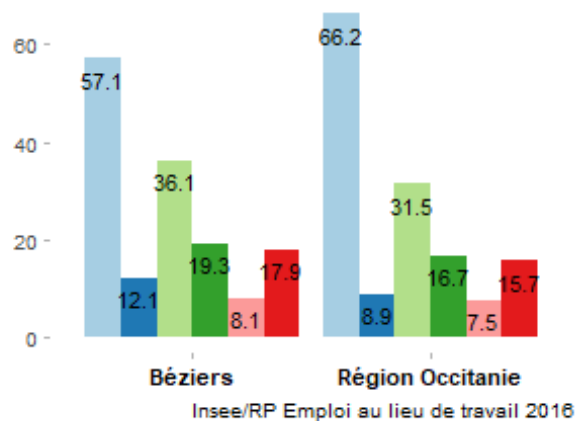
Insee/RP Emploi au lieu de travail 2016

- Le secteur **Tertiaire non marchand** enregistre la **plus forte dynamique de croissance** entre 2011 et 2016 avec une variation annuelle moyenne de + 1.6% dans la zone d'emploi (graphique ci-dessous à gauche).
- Dans la zone, l'**emploi non salarié** représente **17.9% du total des actifs en emploi**, à comparer avec 15.7% en moyenne régionale (graphique ci-dessous à droite).

Evol. moy./an entre 2011-2016 (%)



Part de l'emploi non salarié en 2016 (%)

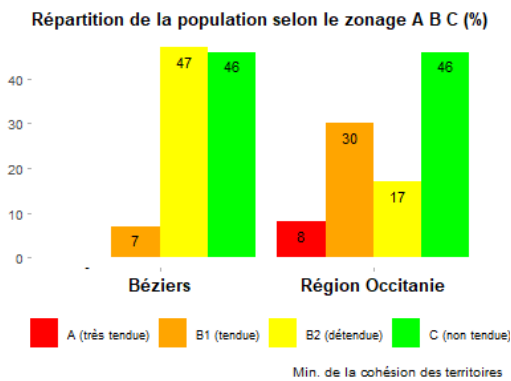


Insee/RP Emploi au lieu de travail 2016

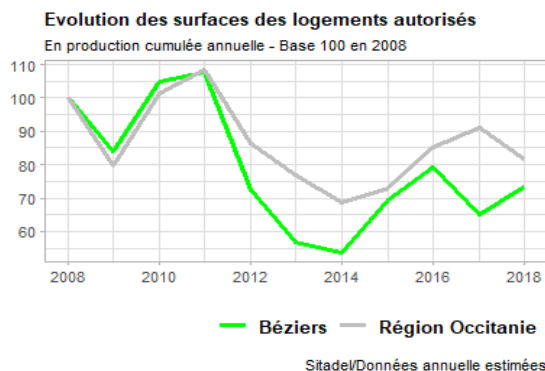
4 - Le secteur Construction

i) Quelques indicateurs sur les besoins et l'activité locale

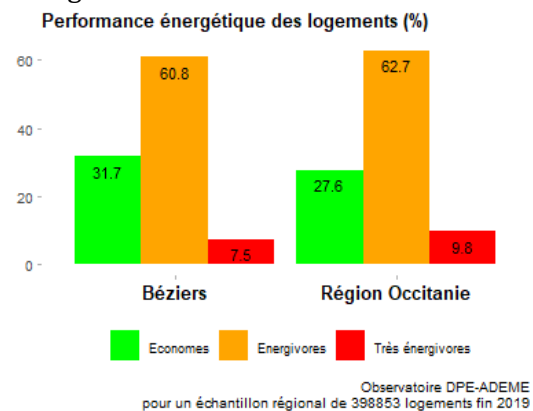
- Le marché local du logement.** Le territoire de la zone d'emploi de Béziers apparaît peu tendu* avec 7% de la population en zone B1 (*le zonage A, B et C est défini par la loi Pinel de défiscalisation. Il a pour objectif de déterminer les zones dites tendues en France. En zone tendue, les besoins en logement ne sont pas couverts à cause d'une offre de logements insuffisante et des loyers trop élevés).



- La construction neuve de logements :** En 2018 dans la zone d'emploi, les permis de construire ont concerné 173 910 m² de logements, soit 4.5% du total en région, ce qui place le territoire au au **5ème rang sur 30 zones d'emploi intra-régionales. Sur 3 ans, les surfaces de logements ayant bénéficié d'un permis de construire ont augmenté de +6%, une dynamique dans la tendance** par rapport aux autres zones d'emploi. 37.2% sont des logements collectifs (37.9% en moyenne régionale).



- Les besoins en rénovation énergétique :** Dans la zone d'emploi, **69 % des bâtiments peuvent être considérés comme énergivore (plus de 150 kWh/m² par an), voire très énergivore (plus de 330 kWh/m² par an)** selon l'Observatoire des Diagnostics de Performance Energétique (ADEME), à comparer avec 72.5% en moyenne régionale de logements énergivores à très énergivores.



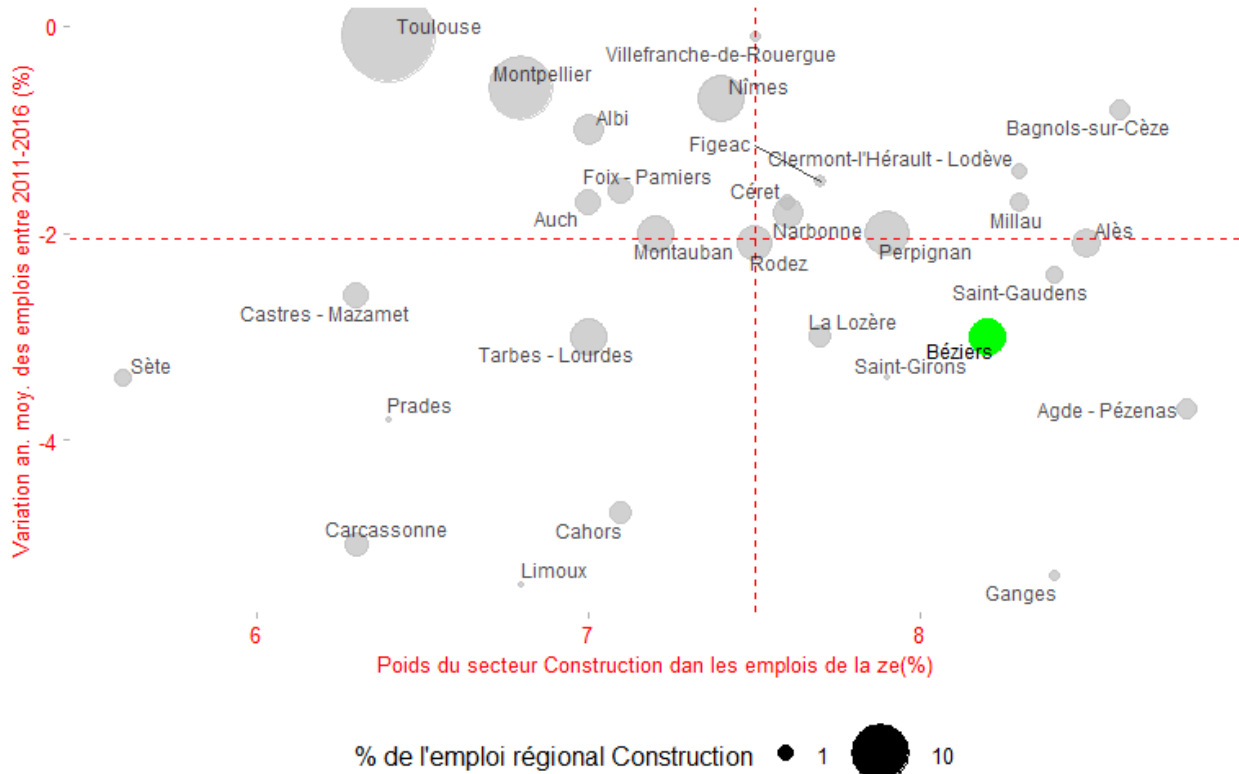
- La rénovation de l'habitat dégradé en centre-ville :** En Occitanie, 25 villes sont bénéficiaires du plan "Action Cœur de ville" qui vise à redynamiser les centres-villes des communes petites et moyennes en favorisant notamment la réhabilitation de l'habitat ancien. **La zone d'emploi est concernée par l'opération avec la ville de Béziers.**

ii) La place et la dynamique de l'emploi Construction sur le territoire

- La zone d'emploi de Béziers compte **6 250 emplois total** dans la Construction en 2016 (salariés et non salariés).
- Le secteur Construction représente **8.2% du total des emplois de la zone d'emploi**, comparé à la moyenne régionale (7.1%), **le poids du secteur Construction apparaît ainsi plutôt important** sur ce territoire.
- Par rapport au total des emplois du secteur Construction de la région Occitanie, **la zone d'emploi représente 4% du total du secteur Construction de la région Occitanie**, ce qui place ce territoire à la **5ème place sur 30 zones intra-régionales**.
- Entre les deux derniers recensements de 2011 et de 2016, **l'emploi du secteur a perdu 3% de ses effectifs par an, une dynamique plus faible** par rapport aux autres zones d'emploi.

Dynamiques du secteur Construction

(les axes en rouge séparent les effectifs à parts égales)

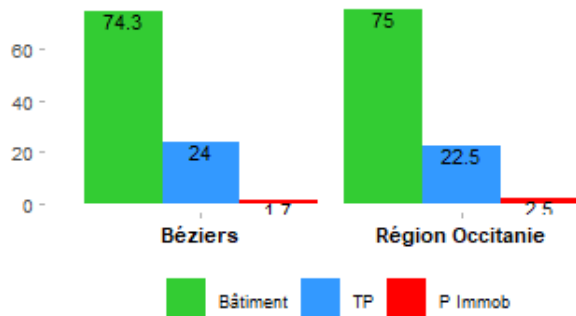


Insee/RP2016 Emploi au lieu de travail

iii) Les caractéristiques de l'emploi salarié du secteur la Construction et du BTP

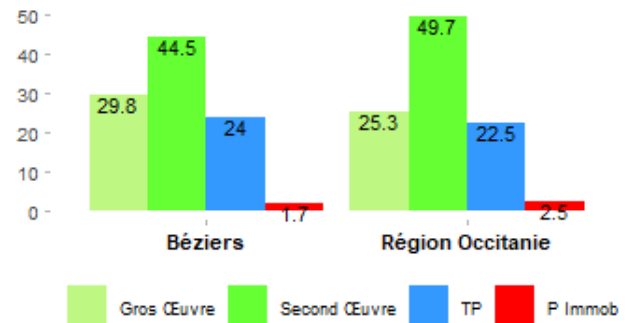
- Sur ce territoire, **63.9% des emplois du secteur sont des salariés** du secteur (selon les données de recensement en 2016).
- **Début 2019, 4 517 emplois salariés** sont dénombrés dans les communes de la zone d'emploi selon les données Urssaf. Parmi ceux-ci :
 - **Le BTP compte pour 98.3% du secteur de la Construction** (le reste étant des activités de promotion immobilière)
 - **74.3% pour le Bâtiment**
 - **24% pour les Travaux Publics**
 - Au sein du BTP et en comparant avec la moyenne régionale, **la zone d'emploi est plus particulièrement tournée vers les activités TP.**
 - Au sein des activités du Bâtiment, les activités de Second Œuvre compte le plus d'emploi avec 59.9% du total. En comparant avec la moyenne régionale, **les activités du Gros Œuvre sont relativement plus importantes** sur ce territoire.

Les activités de la Construction (%)



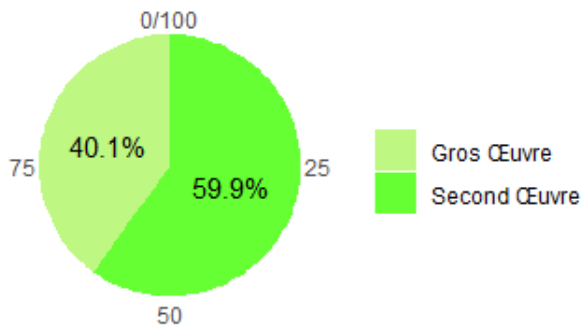
Urssaf Emploi salarié au 31/12

Les activités de la Construction, Bâtiment détaillé (%)

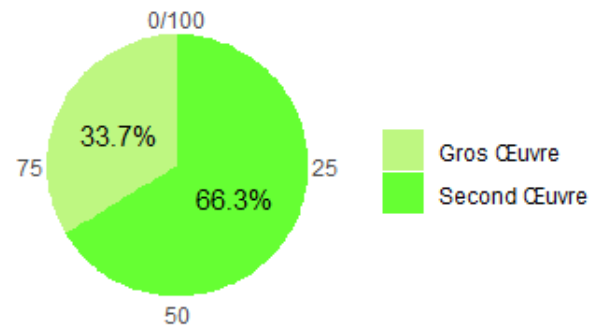


Urssaf Emploi salarié au 31/12

Les activités du Bâtiment dans la ze (%)



Les activités du Bâtiment en Occitanie (%)

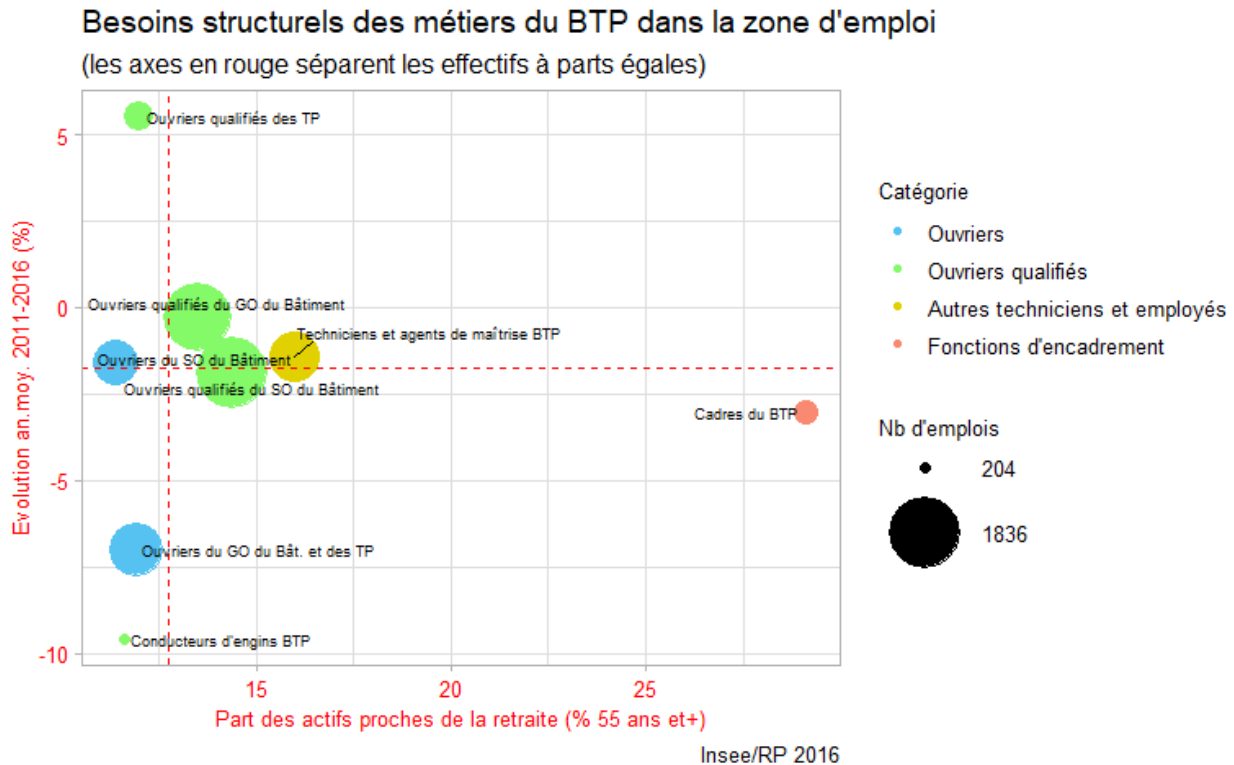


5 - Les besoins en emplois des métiers du BTP

i) Les tendances des données structurelles (données de l'emploi des métiers)

Les besoins en emploi des métiers sont d'autant plus importants que les **volumes de l'emploi**, les **perspectives de départs en fin de carrière** et les **dynamiques de l'emploi** sont élevés.

Le graphique ci-dessous positionne les huit grandes familles de métiers du BTP présentes dans la zone d'emploi, les unes par rapport aux autres et **selon ces 3 critères**.



Ainsi sur ce territoire :

- **1ère famille en volume d'emploi : les Ouvriers qualifiés du SO du Bâtiment**, avec avec 1 836 emplois en 2016.
- **1ère famille impactée par le départs des actifs en fin de carrière : les Cadres du BTP**, avec 29.1% d'actifs en emploi âgés de 55 ans ou plus.
- **1ère famille pour la dynamique du nombre d'emploi : les Ouvriers qualifiés des TP**, avec une augmentation de 5.5% par an entre 2011 et 2016.

Au final, 3 familles présentent des besoins importants en prenant en compte de façon conjointe les 3 critères de volumes d'emploi, impacts des départs à la retraite et dynamique d'évolution :

- **Ouvriers qualifiés du SO du Bâtiment**
- **Ouvriers qualifiés du GO du Bâtiment**
- **Techniciens et agents de maîtrise BTP**

ii) Les données conjoncturelles de besoins en main d'oeuvre sur le marché du travail

a - Par grande famille de métiers du BTP (nomenclature en huit familles)

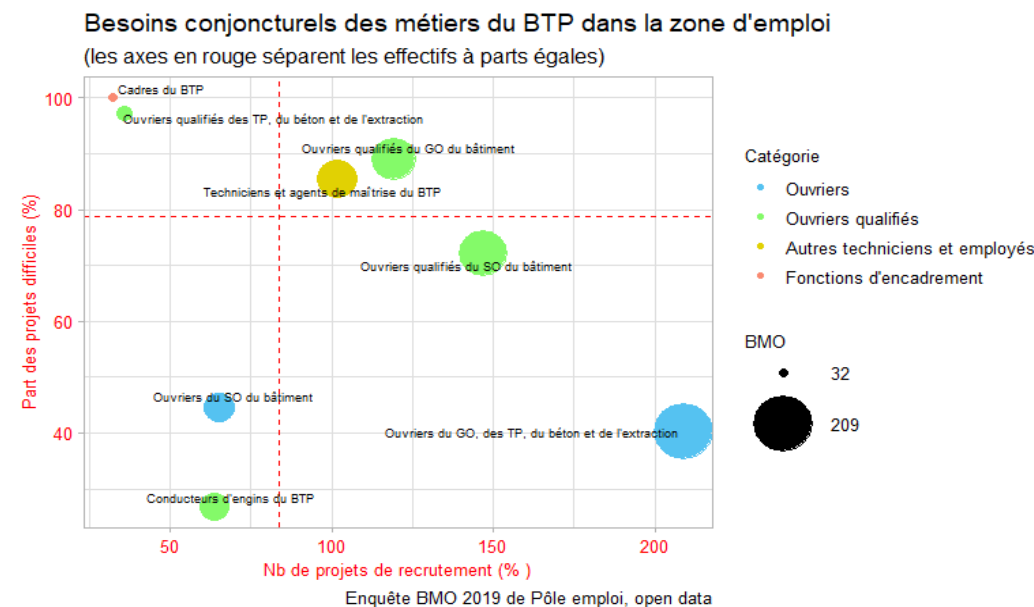
L'enquête **Besoins en Main d'Oeuvre (BMO)** de Pôle emploi donne une estimation du nombre de projets de recrutements et de ceux qui sont jugés difficiles par les employeurs.

- En 2019, la région occitanie compte un peu plus de **16 000 projets de recrutements pour les métiers du BTP dont 4.8% environ dans la zone d'emploi de Béziers.**¹
- **64.1% sont jugés difficiles dans la zone d'emploi**, pour 64% en moyenne régionale (et 45% tous métiers confondus).

Les graphique ci-dessous positionne les huit grandes familles de métiers du BTP selon ces deux premiers critères dans la zone d'emploi.

Il apparaît ainsi graphique ci-dessus que :

- Les **Ouvriers du GO, des TP, du béton et de l'extraction** constituent la 1ère famille du BTP en volume avec 209 besoins en main d'oeuvre en 2019.
- Les **Cadres du BTP** représentent la famille pour lesquelles les difficultés sont les plus élevées avec 100% de projets de recrutement jugés difficiles.



Au final, 3 familles cumulent des volumes et des difficultés importantes :

¹ La zone d'emploi de Béziers (zonage Insee) correspond au bassin d'emploi de BEZIERS (zonage Pôle emploi) de l'enquête BMO, suivant un regroupement effectué par le Carif-Oref dans sa publication "Les 33 cahiers statistiques territoriaux 2017". De façon générale, les données BMO par bassins d'emploi sont issues de l'Open data de Pôle emploi et sont soumises au secret statistique (effectifs inférieurs à 5 non communiqués). Aussi les regroupements et les données par zone d'emploi sont soumis à ces contraintes.

- **Ouvriers qualifiés du GO du bâtiment**
- **Ouvriers qualifiés du SO du bâtiment**
- Techniciens et agents de maîtrise du BTP

b - Par grande famille détaillée de métiers du BTP (nomenclature en 20 familles)

Au regard d'une maille d'observation plus fine en 20 familles de métiers, les trois familles avec les besoins en mains d'oeuvre les plus élevés sont :

- Ouvriers du GO du bâtiment
- Maçons
- Chefs de chantier, conducteurs de travaux (non cadres)

BMO par famille détaillées de métiers dans la zone d'emploi de Béziers*

Grandes familles de métier	Familles de métiers détaillées	Nb de projets de recrutement	% difficiles
Ouvriers du GO, des TP, du béton et de l'extraction	Ouvriers des TP, du béton et de l'extraction	51	70,6%
	Ouvriers du GO du bâtiment	158	30,4%
Ouvriers qualifiés des TP, du béton et de l'extraction	Ouvriers qualifiés des TP, du béton et de l'extraction	36	97,2%
Ouvriers qualifiés du GO du bâtiment	Maçons	84	84,5%
	Charpentiers (métal)	7	100,0%
	Couvreurs	28	100,0%
Ouvriers du SO du bâtiment	Ouvriers du SO du bâtiment	65	44,6%
Ouvriers qualifiés du SO du bâtiment	Plombiers, chauffagistes	52	86,5%
	Menuisiers etc.	53	54,7%
	Électriciens du bâtiment	23	56,5%
	Ouvriers de la peinture et de la finition du bâtiment	19	100,0%
Conducteurs d'engins du BTP	Conducteurs d'engins du bâtiment et des travaux publics	64	26,6%
Techniciens et agents de maîtrise du BTP	Géomètres	nc	nc
	Techniciens et chargés d'études BTP	14	78,6%
	Dessinateurs en BTP	16	100,0%
	Chefs de chantier, conducteurs de travaux (non cadres)	72	83,3%
Cadres du BTP	Ingénieurs BTP, chefs de chantier et conducteurs de travaux (cadres)	32	100,0%
Ensemble		774	64,1%

Source : open data enquête BMO 2019 par bassin d'emploi

*Données approximatives avec du secret statistique.