

DONNEES DE CADRAGE DES BESOINS EN EMPLOI DES METIERS DU BTP EN OCCITANIE PAR ZONE D'EMPLOI ZONE D'EMPLOI DE LIMOUX

29ème zone d'emploi du secteur de la construction

La zone d'emploi de Limoux compte pour 0,7% de la **population régionale**. Ce territoire se caractérise par une croissance démographique et une évolution de l'**emploi global** particulièrement peu dynamiques par rapport aux autres zones d'emploi, avec un **taux de chômage** dans la tendance.



Le **marché local du logement** n'est pas tendu au regard du zonage Pinel. Avec 0,4% des surfaces de logements autorisés à la construction en 2019, le territoire est le 29ème bénéficiaire de la **construction de logements neufs**, quasi exclusivement des **logements individuels**. Sur le segment de la **rénovation**, 63% des bâtiments seraient énergivores dont 8% très énergivores (nécessitant des travaux prioritaires de rénovation énergétique). En novembre 2020, 0,6% du **plan de Relance volet DSIL** sont affectés à ce territoire.

Dans la zone d'emploi, le **secteur tertiaire non marchand** constitue le 1er employeur. De plus, les activités sont relativement orientées vers le **secteur agricole**. Le secteur de la construction est présent avec 6,8% de l'emploi local (contre 7% en Occitanie). Au niveau régional, la zone d'emploi compte pour le **29ème territoire d'emploi de la construction** (avec 0,6% de l'emploi du secteur en Occitanie). Au sein des activités de construction, le **bâtiment** occupe 65% des emplois salariés du territoire (75% en moyenne régionale) et les **travaux publics** 34% (23% en moyenne régionale). Dans le bâtiment, les activités de **second œuvre** sont majoritaires mais très largement sous-représentées par rapport à celles du **gros œuvre** au niveau régional.

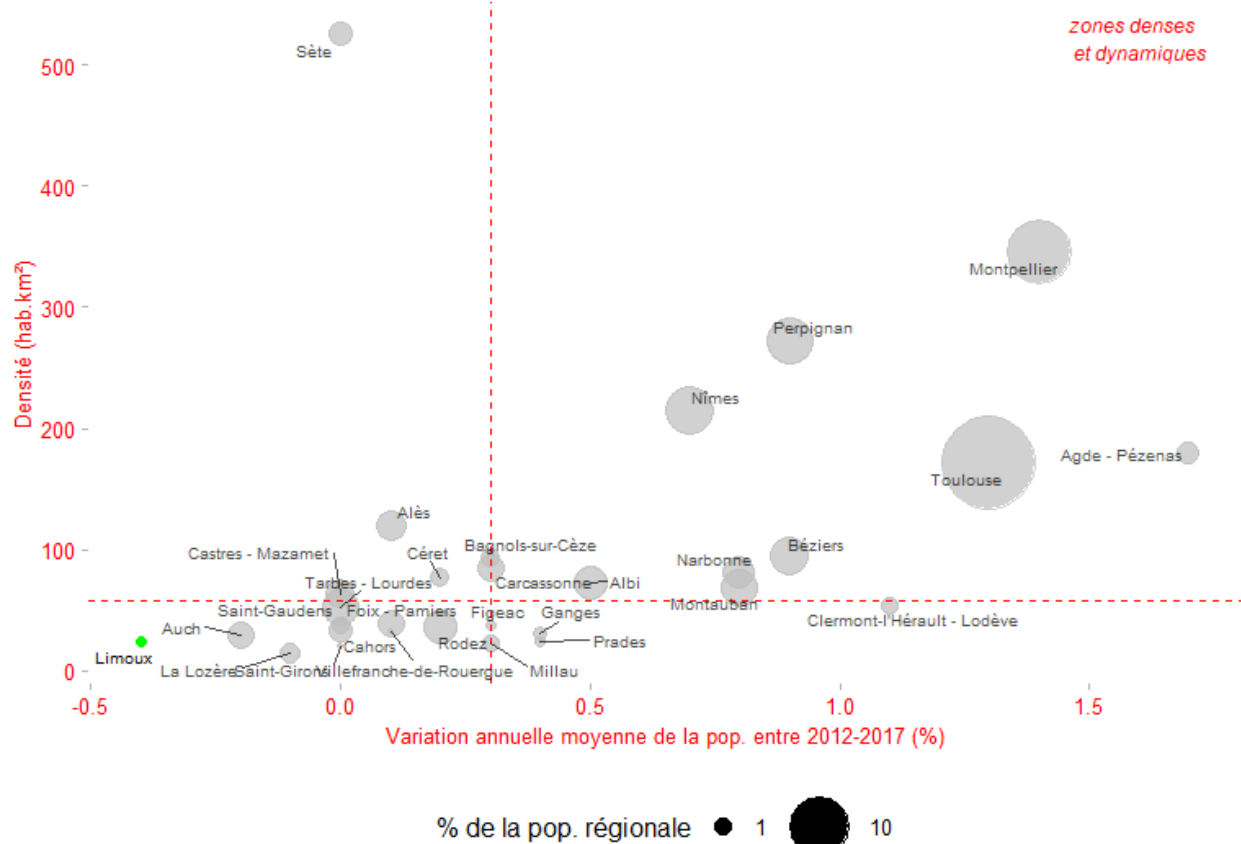
Concernant les **besoins en emploi salarié du BTP**, les données structurelles et les perspectives de départ en fin de carrière soulignent des besoins en renouvellement plus importants pour les **maçons**, la catégorie **divers production du Bâtiment** et les **conducteurs de travaux**. Sur le **marché du travail**, concernant les besoins en recrutement exprimés pour 2020 (avant la crise sanitaire), le territoire représente environ 0,3% des besoins en main d'œuvre pour ces métiers en région, avec des **difficultés de recrutement** extrêmes. Les besoins conjoncturels les plus importants dans la zone d'emploi concernent de loin les **maçons** et les **conducteurs d'engins**.

1 - Les tendances démographiques

- La zone d'emploi de Limoux compte **43 760 habitants** en 2017, soit **0.7%** de la population régionale, ce qui la place au **26ème rang sur 30** zones d'emploi intra-régionales.
- Entre 2012 et 2017, **la population a baissé de -0.4%** en moyenne annuelle, **une dynamique particulièrement faible** par rapport aux autres zones d'emploi.
- Comparée aux autres territoires, la **densité** apparaît **particulièrement faible** avec **25 habitants au km²**.

Caractéristiques démographiques des zones d'emploi intra-régionales

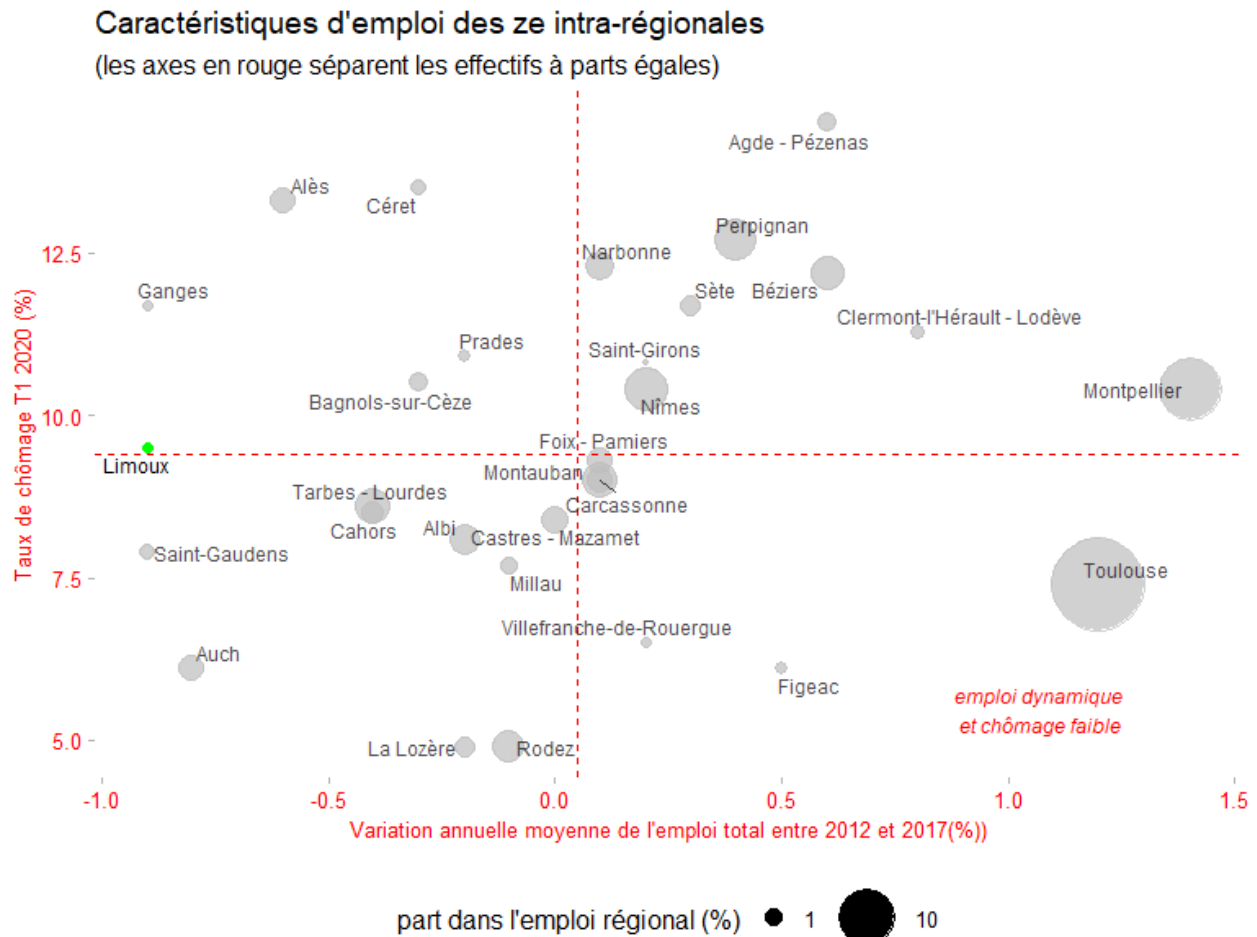
(les axes en rouge séparent les effectifs à parts égales)



Insee/RP

2 - Les tendances générales de l'emploi

- La zone d'emploi de Limoux compte **12 970 emplois au total** en 2017, soit **0.6%** de l'emploi régional, ce qui la place au **28ème rang sur 30 zones d'emploi intra régionales**.
- Entre 2012 et 2017, **l'emploi total a diminué de -0.9% par an, une dynamique particulièrement faible** par rapport aux autres zones d'emploi.
- Comparé aux autres territoires, le **taux de chômage** apparaît dans la tendance avec **9.5% d'actifs au chômage au 1er trimestre 2020**.

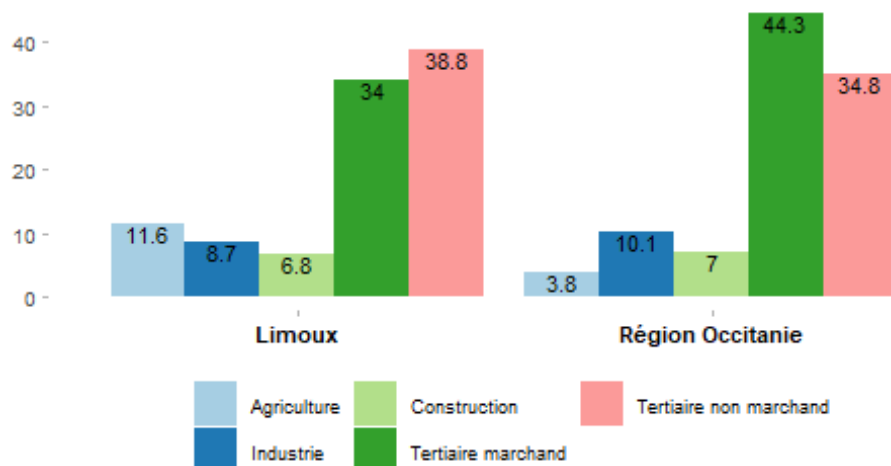


Insee/RP Emploi au lieu de travail 2012 et 2017, Insee/taux de chômage localisés.

3 - Les grands secteurs d'activité

- Dans la zone d'emploi de Limoux le **secteur Tertiaire non marchand est le 1er employeur** avec **38.8% des emplois** de la zone (graphique ci-dessous).
- Par comparaison avec la répartition régionale, **la zone d'emploi est plus particulièrement tournée vers le secteur Agriculture** avec **11.6% des emplois** contre 3.8% en moyenne régionale.

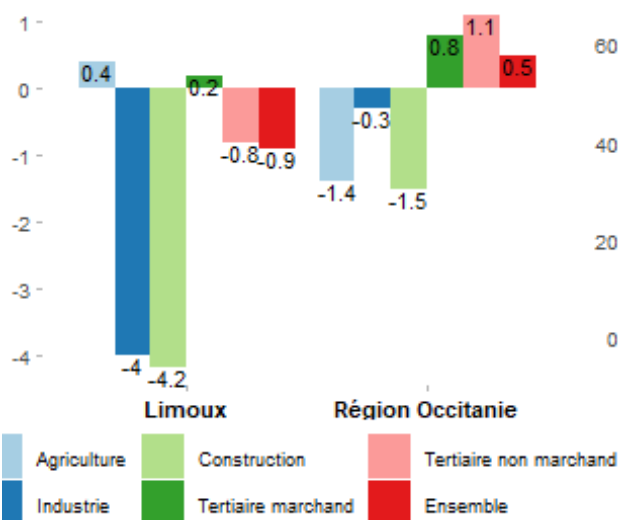
Répartition de l'emploi par grand secteur d'activité (%)



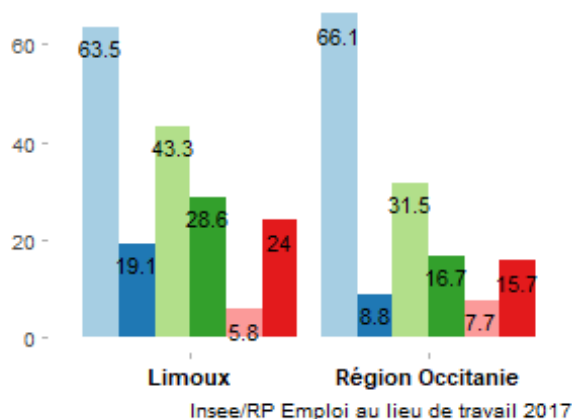
Insee/RP Emploi au lieu de travail 2017

- **Le secteur Agriculture enregistre la plus forte dynamique de croissance** entre 2012 et 2017 avec une variation annuelle moyenne de + 0.4% dans la zone d'emploi (graphique ci-dessous à gauche).
- Dans la zone, **l'emploi non salarié représente 24% du total des actifs en emploi**, à comparer avec 15.7% en moyenne régionale (graphique ci-dessous à droite).

Evol. moy./an entre 2012-2017 (%)



Part de l'emploi non salarié en 2016 (%)

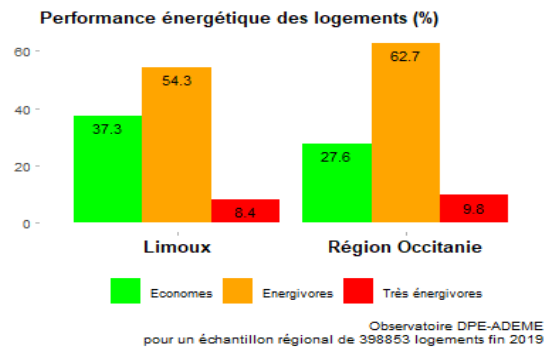
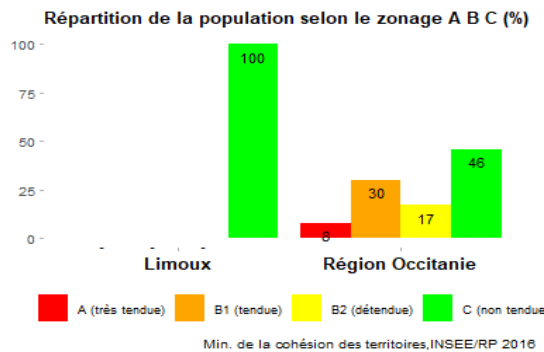


Insee/RP Emploi au lieu de travail 2017

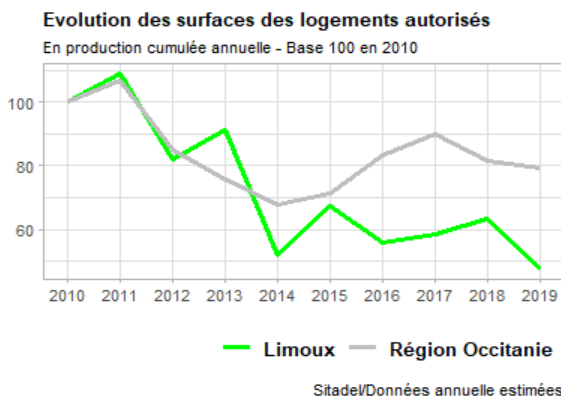
4 - Le secteur Construction

i) Quelques indicateurs sur les besoins et l'activité locale

- Le marché local du logement.** Le territoire de la zone d'emploi de Limoux apparaît sans tension* avec 0% de la population en zone tendue (*le zonage A, B et C est défini par la loi Pinel de défiscalisation. Il a pour objectif de déterminer les zones dites tendues en France. En zone tendue, les besoins en logement ne sont pas couverts à cause d'une offre de logements insuffisante et des loyers trop élevés).
- Les besoins en rénovation énergétique :** Dans la zone d'emploi, **62.7% des bâtiments peuvent être considérés comme économes (plus de 150 kWh/m² par an), voire très économes (plus de 330 kWh/m² par an)** selon l'Observatoire des Diagnostics de Performance Énergétique (ADEME), à comparer avec 72.5% en moyenne régionale de logements économes à très économes.

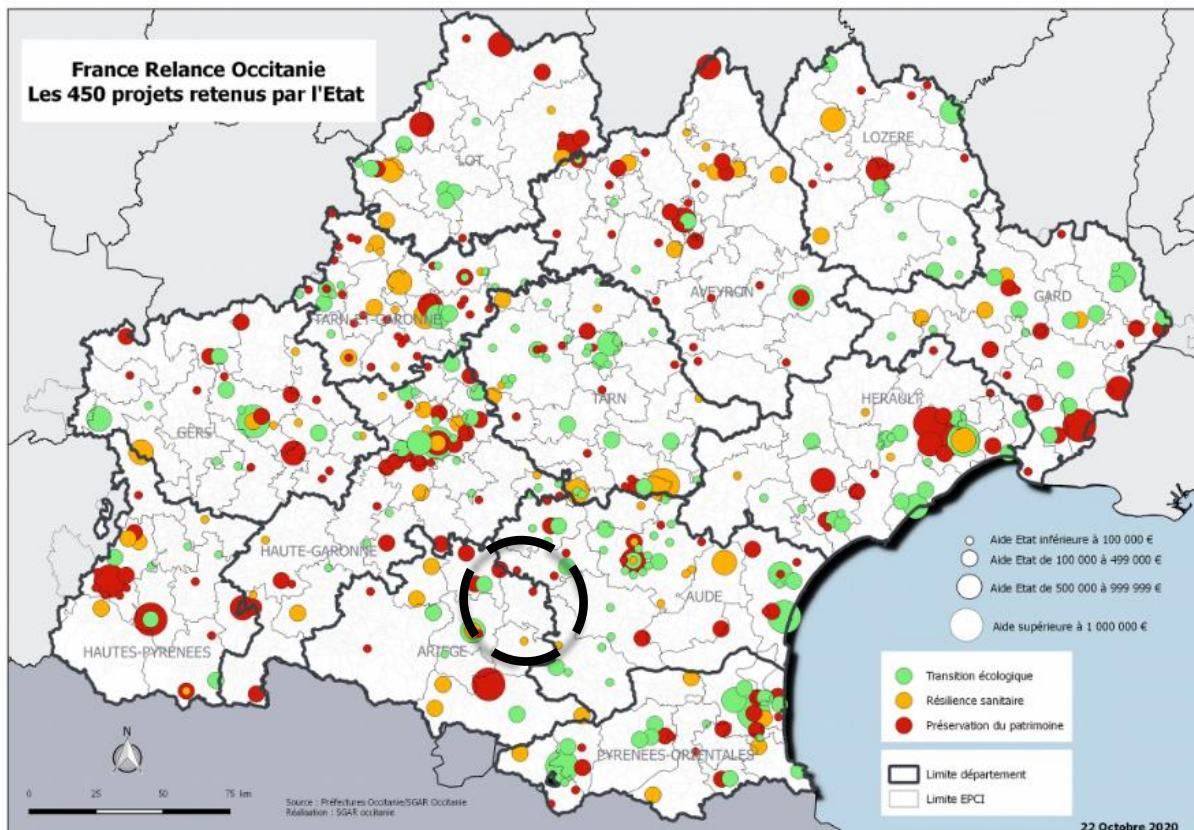


- La construction neuve de logements :** En 2019 dans la zone d'emploi, les permis de construire ont concerné 14 473m² de logements, soit 0.4% du total en région, ce qui place le territoire au **29ème rang sur 30 zones d'emploi intra-régionales. Sur 3 ans, les surfaces de logements ayant bénéficié d'un permis de construire ont diminué de -14.6%, une dynamique relative faible** par rapport aux autres zones d'emploi. La part des logements individuels compte pour 100% (62.2% en moyenne régionale).
- La rénovation de l'habitat dégradé en centre-ville :** En Occitanie, 25 villes sont bénéficiaires du plan "Action Cœur de ville" qui vise à redynamiser les centres-villes des communes petites et moyennes en favorisant notamment la réhabilitation de l'habitat ancien. **La zone d'emploi n'est pas concernée par l'opération.**



- **Plan France Relance : premières mesures avec le volet soutien à la commande publique**

- Le 3 septembre 2020, le gouvernement a annoncé le plan national **France Relance pour un montant total de 100Mds€** dans le but de relancer l'activité et dans une perspective de transformation à long terme de l'économie.
- L'un des volets du plan concerne l'abondement exceptionnel de la **dotation de soutien à l'investissement local (DSIL)**, pour soutenir rapidement la commande publique portée par les collectivités locales, à hauteur d'1Md€ au niveau national, soit **90M€ pour l'Occitanie**,
- Ainsi **450 chantiers** vont être lancés dans toute la région à court terme, avec un engagement des fonds d'ici la fin 2020 et un début des travaux au plus tard en 2021. L'ensemble des opérations financées portent des enjeux de développement à moyen et long terme des territoires, que sont la **rénovation du patrimoine bâti historique et culturel** (38% de la dotation supplémentaire), la **résilience sanitaire** (27%) et la **transition écologique** (35%).
- Sur les 90M€ du plan de relance DSIL, **la zone d'emploi de Limoux est concernée par 7 projets, pour un montant de dotation de 500 200 €** (soit 0,6% du total) réparti ainsi :
 - 40% pour les opérations liées à la rénovation du patrimoine historique et culturel
 - 3% pour la résilience sanitaire
 - 57% pour la transition écologique



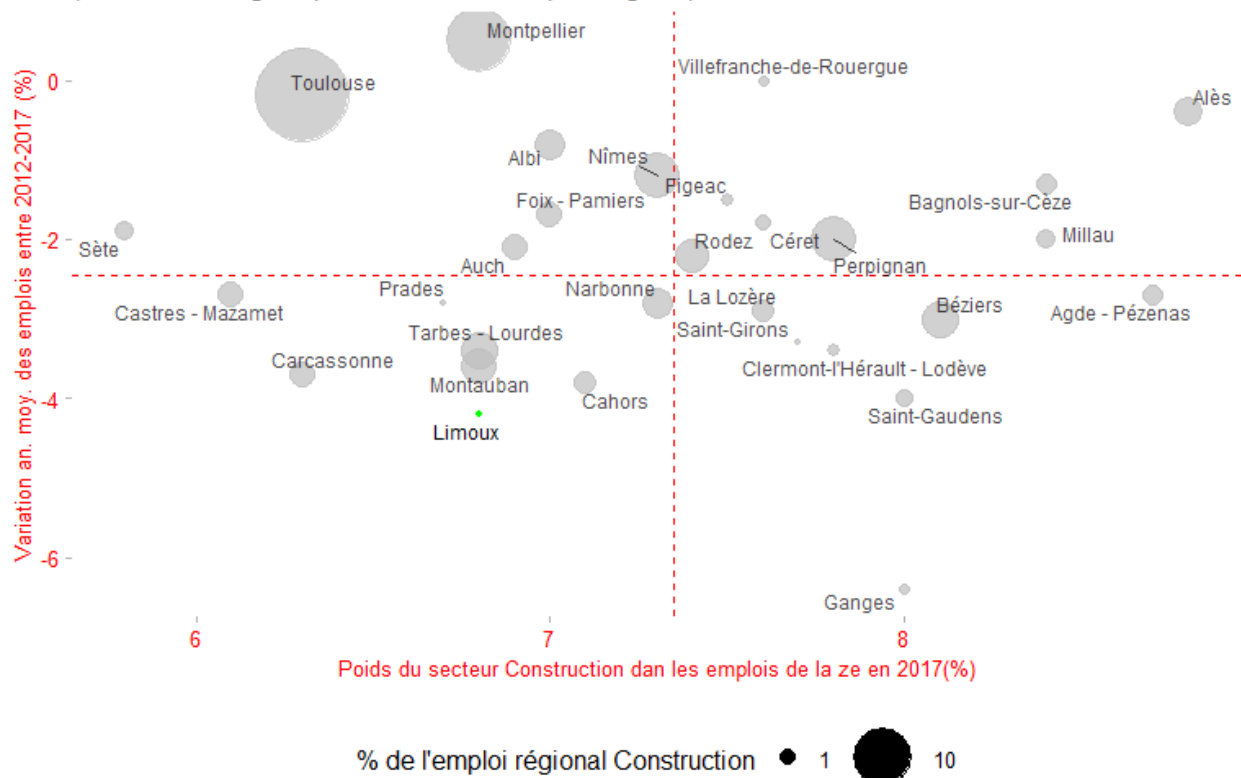
Source : Préfecture de la région Occitanie – traitement par zone d'emploi CERC Occitanie

ii) La place et la dynamique de l'emploi Construction sur le territoire

- La zone d'emploi de Limoux compte **880 emplois au total** dans la Construction en 2017 (salariés et non salariés).
- Le secteur Construction représente **6.8% du total des emplois de la zone d'emploi**, comparé à la moyenne régionale (7%), **le poids du secteur Construction apparaît ainsi moins important** sur ce territoire.
- Par rapport au total des emplois du secteur Construction de la région Occitanie, **la zone d'emploi représente 0.6% du total du secteur Construction de la région Occitanie**, ce qui place ce territoire à la **29ème place sur 30 zones intra-régionales**.
- Entre 2012 et de 2017, **l'emploi du secteur a perdu 4.2% de ses effectifs par an, une dynamique nettement plus faible** par rapport aux autres zones d'emploi.

Dynamiques du secteur Construction

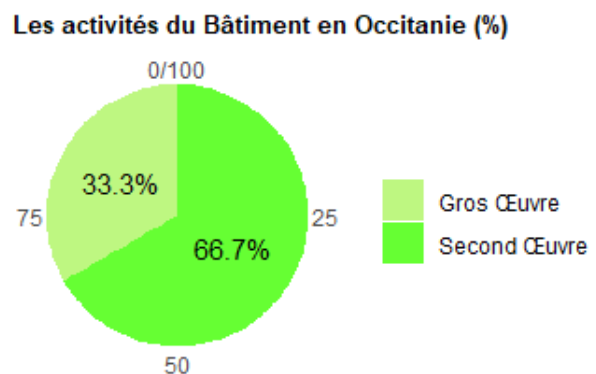
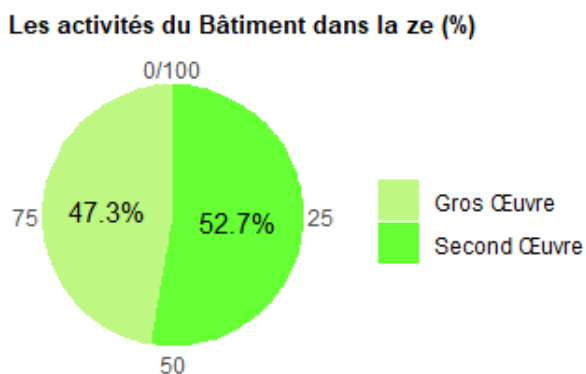
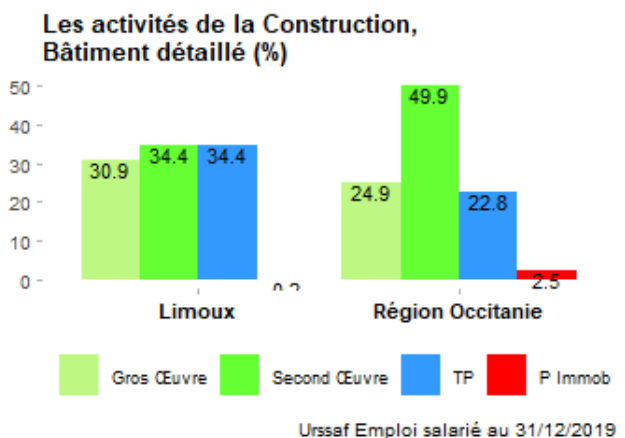
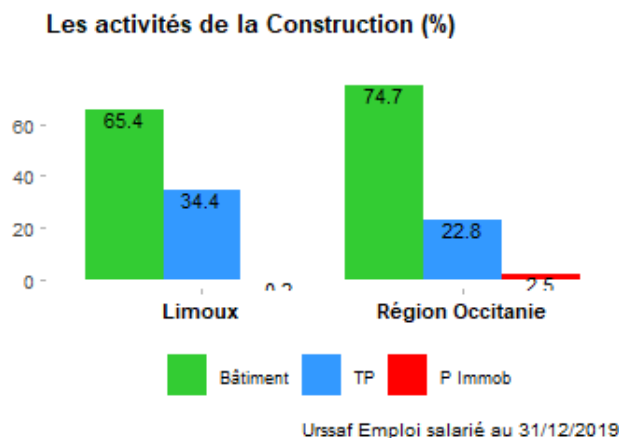
(les axes en rouge séparent les effectifs à parts égales)



Insee/RP Emploi au lieu de travail 2012 et 2017

iii) Les caractéristiques de l'emploi salarié du secteur la Construction et du BTP

- Sur ce territoire, **56.7% des emplois de la construction sont occupés par des salariés** (selon les données du recensement 2017).
- **Début 2020, 540 emplois salariés** sont dénombrés dans les communes de la zone d'emploi selon les données Urssaf. Parmi ceux-ci :
 - **Le BTP compte pour 99.8% du secteur de la Construction** (le reste étant des activités de promotion immobilière)
 - **65.4% pour le Bâtiment**
 - **34.4% pour les Travaux Publics**
 - Au sein du BTP et en comparant avec la moyenne régionale, **la zone d'emploi est plus particulièrement tournée vers les activités TP.**
 - Au sein des activités du Bâtiment, les activités de Second Œuvre comptent le plus d'emploi avec 52.7% du total. En comparant avec la moyenne régionale, **les activités du Gros Œuvre sont relativement plus importantes** sur ce territoire.



5 - Les besoins en emplois des métiers du BTP

i) Les données structurelles de l'emploi salarié par métier

Les besoins en emploi des métiers sont d'autant plus importants que les **volumes de l'emploi**, les **perspectives de départs en fin de carrière** et les **dynamiques de recrutement** sont assez élevés.

Sur ce territoire, au regard des données 2019 de l'Union des caisses de France (UCF) – BTP intempéries, par groupe de métiers (tableau ci-dessous) :

- Groupe de métiers prédominant en **volume** d'emploi salarié : métiers de **production du Bâtiment** avec 330 salariés soit **61% du total BTP de ce territoire**. Par ailleurs, au regard du **poids relatif** des groupes de métiers par rapport à la moyenne régionale (indice de spécificité) : les **métiers de production des Travaux Publics** sont particulièrement présents sur ce territoire et les **métiers de production du Bâtiment** sont également sur-représentés.
- Groupe de métiers avec le **taux de d'entrants** le plus élevé en 2019 : métiers de **production des Travaux Publics**, avec **29,1% d'entrants** (recrutements).
- Groupe de métiers le plus impacté par des **perspectives de départ à la retraite** : **Techniciens et cadres BTP** avec **30% de salariés âgés de 55 ans ou plus**.
- Groupe de métiers avec le plus de **salariés proches de la retraite en volume** : **production Bâtiment** avec 40 salariés âgés de 55 ans ou plus.

Caractéristiques de l'emploi salarié du BTP en 2019 par groupe de métiers

Groupes métiers	Nb salariés du BTP	% des emplois salariés	*Indicateur de spécificité	% d'entrants	% salariés proches de la retraite (55 ans ou plus)	Nb salariés âgés de 55 ans ou plus
Administratifs et commerciaux	70	13	0,8	15,9	23,8	20
Production - Bâtiment	330	61	1,1	27,9	11,1	40
Production - TP	90	17	1,3	29,1	11,6	10
Techniciens et cadres BTP	50	10	0,7	8,0	30,0	20
Ensemble	540	100	1	24,6	14,7	80

Source : UCF/GIE réseau des CERC année 2019 – Urssaf données annuelles 2019 - traitement CERC Occitanie

* Estimations sur la base des données Urssaf en volume et des données UCF en structure, arrondies à la dizaine.

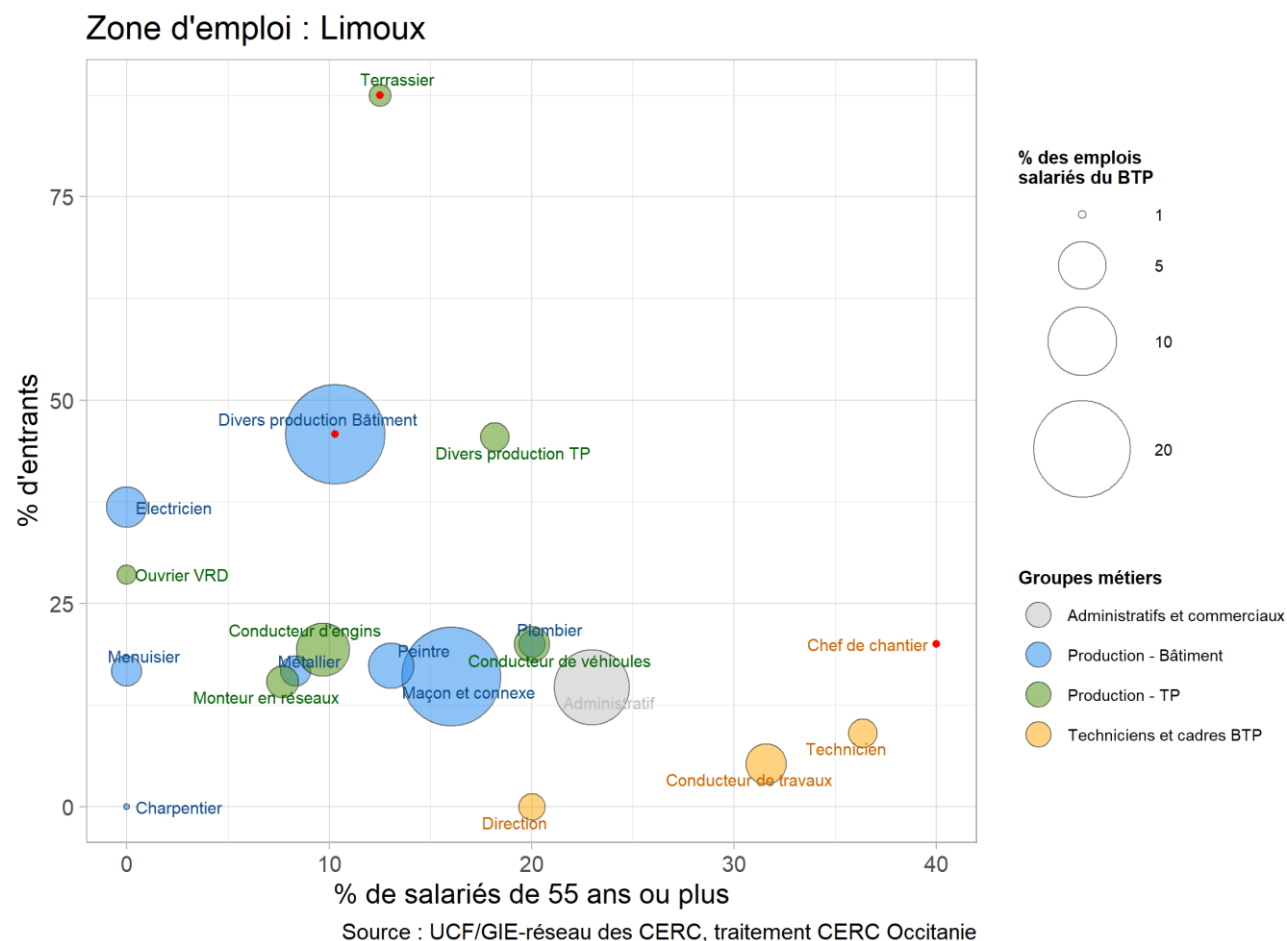
** L'indice de spécificité d'un groupe métiers correspond au rapport entre la part du nombre d'emplois salariés du groupe dans l'emploi salarié total du BTP de la zone d'emploi, avec cette même part pour la région Occitanie. Si l'indicateur est >1, le groupe métiers est sur-représenté sur le territoire par rapport à la moyenne régionale, sinon il est sous représenté.

*** Le % d'entrants ou taux d'entrants, constitue un indicateur de recrutement.

Ces 4 groupes de métiers peuvent être détaillés selon 28 métiers plus fins sur ce territoire.

Le graphique page suivante positionne ces 28 métiers, les uns par rapport aux autres au regard du poids dans l'emploi des salariés du BTP, de la part des salariés proches de la retraite étant âgés de 55 ans ou plus, du taux d'entrants observés en 2019.

Caractéristiques de l'emploi salarié 2019 des métiers détaillés du BTP



3 métiers du BTP (hors groupe des administratifs et commerciaux) sont remarquables pour leurs caractéristiques extrêmes (points rouges sur le graphique) :

- 1er métier en **volume de salariés** : **Divers production bâtiment**
- 1er métier du BTP impacté par les **perspectives de départ en fin de carrière** : **Chef de chantier**
- 1er des métiers pour le **taux d'entrants** en 2019 : **Terrassier**

Les 3 métiers spécifiques du BTP (hors groupe des administratifs et commerciaux) qui présentent **les volumes les plus importants de salariés âgés de 55 ans et plus** et susceptibles de partir prochainement à la retraite (tableau de données page suivante, dernière colonne) :

- **Maçon et connexe**
- **Divers production bâtiment**
- **Conducteur de travaux**

Caractéristiques de l'emploi salarié 2019 des métiers détaillés du BTP

Groupes métiers	Métiers	Estimation nb salariés du BTP *	% des emplois salariés	% d'entrants ***	% salariés proches de la retraite (55 ans ou plus)	Estimation nb salariés âgés de 55 ans ou plus *
Administratifs et commerciaux	Administratif	70	12,1	14,8	23,0	10
	Commercial	<5	0,2	100,0	100,0	<5
	Divers admin. et com.	<5	0,2	0,0	0,0	<5
Production - Bâtiment	Carreleur	<5	0,8	0,0	0,0	<5
	Charpentier	10	1,0	0,0	0,0	<5
	Chauffagiste	<5	0,8	25,0	0,0	<5
	Couvreur	<5	0,2	0,0	0,0	<5
	Divers production Bâtiment	110	21,2	45,8	10,3	10
	Electricien	20	3,8	36,8	0,0	<5
	Maçon et connexe	110	21,0	16,0	16,0	20
	Menuisier	10	2,4	16,7	0,0	<5
	Métallier	10	2,4	16,7	8,3	<5
	Peintre	20	4,6	17,4	13,0	<5
	Plâtrier	<5	0,4	50,0	0,0	<5
	Plombier	10	2,0	20,0	20,0	<5
Production - TP	Conducteur d'engins	30	6,2	19,4	9,7	<5
	Conducteur de véhicules	20	3,0	20,0	20,0	<5
	Constructeur d'ouvr. d'art	<5	0,2	0,0	0,0	<5
	Divers production TP	10	2,2	45,5	18,2	<5
	Monteur en réseaux	10	2,6	15,4	7,7	<5
	Ouvrier VRD	10	1,4	28,6	0,0	<5
	Terrassier	10	1,6	87,5	12,5	<5
Techniciens et cadres BTP	Chef de chantier	10	1,0	20,0	40,0	<5
	Conducteur de travaux	20	3,8	5,3	31,6	10
	Dessinateur métreur	<5	0,4	50,0	50,0	<5
	Direction	10	2,0	0,0	20,0	<5
	Ingénieur	<5	0,6	0,0	0,0	<5
	Technicien	10	2,2	9,1	36,4	<5
Ensemble		540	100,0	24,6	14,7	80

Source : UCF/GIE réseau des CERC année 2019 – Urssaf données annuelles 2019 - traitement CERC Occitanie

* estimation sur la base des données Urssaf en volume et des données UCF en structure

*** % d'entrants ou taux d'entrants, constitue un indicateur de recrutement.

ii) Les données conjoncturelles de besoins en main d'œuvre sur le marché du travail

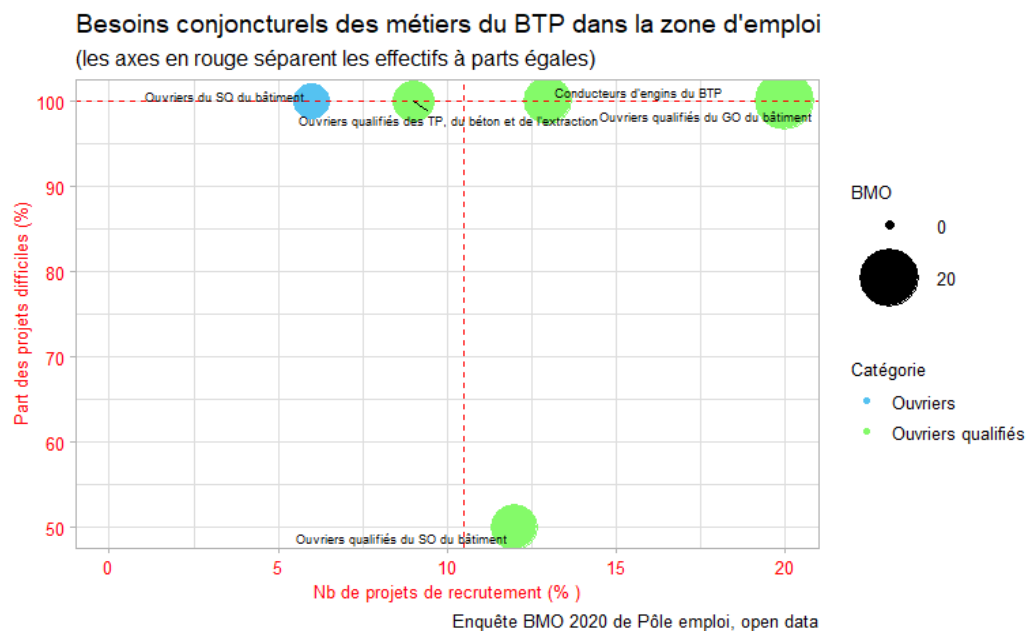
a - Par grande famille de métiers du BTP (nomenclature en huit familles)

L'enquête **Besoins en Main d'Oeuvre (BMO)** de Pôle emploi donne une estimation du nombre de projets de recrutements et de ceux qui sont jugés difficiles par les employeurs. **Les résultats de l'enquête BMO 2020 réalisée fin 2019 doivent être considérés avec un grand recul compte tenu du choc imprévu de la crise sanitaire à partir du mois de mars.** Ils reflètent la dynamique et la hiérarchie de besoins des métiers au début de l'année avant l'arrêt de l'économie.

- En 2020, la région Occitanie compte un peu plus de 18 000 projets de recrutement pour les métiers du BTP dont 0.3% environ dans la zone d'emploi de Limoux¹.
- 90% sont jugés difficiles dans la zone d'emploi, pour 68% en moyenne régionale pour les métiers du BTP (et 51% tous métiers confondus).

Le graphique ci-dessous positionne les huit grandes familles de métiers du BTP selon ces deux premiers critères dans la zone d'emploi. Il apparaît ainsi que :

- Les **Ouvriers qualifiés du GO du bâtiment** constituent la 1ère famille du BTP en volume avec 20 besoins en main d'oeuvre exprimés pour 2020.
- Les **Ouvriers qualifiés du GO du bâtiment**, les **Conducteurs d'engins du BTP**, les **Ouvriers qualifiés des TP, du béton et de l'extraction**, les **Ouvriers du SO du bâtiment** présentent des difficultés de recrutement extrêmes avec 100% de projets de recrutement jugés difficiles.



¹ La zone d'emploi de Limoux (zonage Insee) correspond au bassin d'emploi de LIMOUX (zonage Pôle emploi) de l'enquête BMO, suivant un regroupement effectué par le Carif-Oref dans sa publication "Les 33 cahiers statistiques territoriaux 2017". De façon générale, les données BMO par bassins d'emploi sont issues de l'Open data de Pôle emploi et sont soumises aux secret statistiques (effectifs inférieurs à 5 non communiqués). Aussi les regroupements et les données par zone d'emploi sont soumis à ces contraintes.

Au final, 3 familles cumulent des volumes et des difficultés importantes :

- **Ouvriers qualifiés du GO du bâtiment**
- **Conducteurs d'engins du BTP**
- **Ouvriers qualifiés du SO du bâtiment**

b - Par grande famille détaillée de métiers du BTP (nomenclature en 20 familles)

Au regard d'une maille d'observation plus fine en 20 familles de métiers, les trois familles avec les besoins en main d'oeuvre les plus élevés sont :

- **Maçons**
- **Conducteurs d'engins du bâtiment et des travaux publics**
- **Plombiers, chauffagistes**

BMO par famille détaillée de métiers dans la zone d'emploi de Limoux*

Grandes familles de métiers	Familles de métiers détaillés	Nb de projets de recrutement	% difficiles
Ouvriers du GO, des TP, du béton et de l'extraction	Ouvriers non qualifiés des travaux publics, du béton et de l'extraction	na	na
Ouvriers qualifiés des TP, du béton et de l'extraction	Ouvriers qualifiés des travaux publics, du béton et de l'extraction	9	100%
Ouvriers qualifiés du GO du bâtiment	Maçons	20	100%
Ouvriers du SO du bâtiment	Ouvriers non qualifiés du second œuvre du bâtiment	6	100%
Ouvriers qualifiés du SO du bâtiment	Plombiers, chauffagistes	12	50%
	Menuisiers et ouvriers de l'agencement et de l'isolation	na	na
Conducteurs d'engins du BTP	Conducteurs d'engins du bâtiment et des travaux publics	13	100%
Ensemble		60	90%

Source : open data enquête BMO 2020 par bassin d'emploi

*Données approximatives du fait de la compilation de données avec du secret statistique



Cellule Economique Régionale de la Construction en Occitanie

Siège Social et site de Toulouse

1, rue de la cité administrative - CS 80002

31074 Toulouse cedex 9

05 61 58 65 42

Site de Montpellier

520 Allée Henri II de Montmorency

34064 Montpellier cedex 2

04 34 46 67 48

www.cercoccitanie.fr

cerc-occitanie@i-carre.net - Siret 840 532 782 00017- APE 7490A

