

Suivi régional de la relance de l'économie de la filière Construction

N°4 - Situation au 08 juillet 2020

Depuis le début de la crise sanitaire et économique, la CERC Occitanie est mobilisée pour rendre compte de la situation conjoncturelle et produire différents outils d'aide à la décision pour la filière Construction. Par la circulaire en date du 20 mai, 7 ministres ont souhaité la mise en place d'un suivi contradictoire de la reprise d'activité du Bâtiment et des Travaux Publics. La CERC Occitanie a répondu à cette attente par la production d'un tableau de bord.

1| Activité des entreprises de la filière

Niveau d'ouverture et d'activité des chantiers et/ou des entreprises

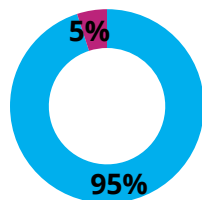
POUR RAPPEL

► Bâtiment

Fonctionnement des chantiers

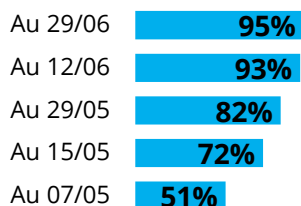
Unité : % du nombre de chantiers

- Chantiers ouverts
- Chantiers à l'arrêt

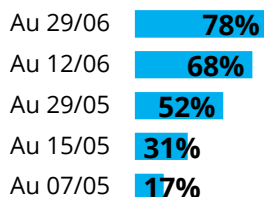


Source : Enquête Réseau des CERC / CAPEB, FFB au 29/06

Niveau d'ouverture des chantiers



Niveau d'activité des chantiers

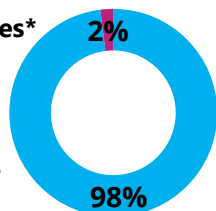


► Travaux Publics

Fonctionnement des entreprises*

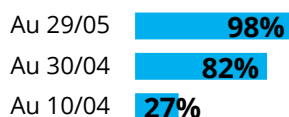
Unité : % du nombre d'entreprises

- Entreprises en cours de reprise
- Entreprises à l'arrêt

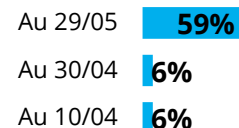


Source : Enquête FNTP au 29/05

Niveau d'ouverture des chantiers



Niveau d'activité des chantiers

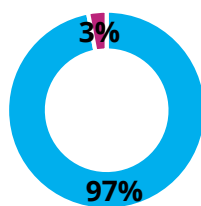


► Industrie des Carrières et Matériaux

Fonctionnement des chantiers

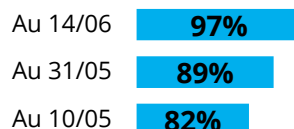
Unité : % du nombre de chantiers

- Chantiers ouverts
- Chantiers à l'arrêt

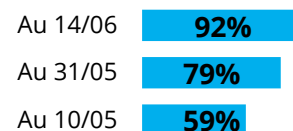


Source : Enquête hebdomadaire UNICEM au 14/06

Niveau d'ouverture des chantiers



Niveau d'activité des chantiers





Dernières tendances régionales



Bâtiment

	En région			En France		
Logements autorisés à fin mai 2020	44 803 logts	-9,7%	▼	409 578 logts	-8,8%	▼
Logements mis en chantier à fin mai 2020	41 064 logts	-6,5%	▼	368 783 logts	-10,2%	▼
Mises en vente de logements à fin 1er trim. 2020	12 650 logts	+4,8%	▲	102 430 logts	-13,9%	▼
Surfaces de locaux autorisés à fin mai 2020	3 244 mill. m ²	-5,8%	▼	36 344 mill. m ²	-11,8%	▼
Surfaces de locaux mis en chantier à fin mai 2020	2 056 mill. m ²	-6,6%	▼	25 646 mill. m ²	-3,9%	▼
Volume d'entretien-rénovation*(1) au 4ème trim. 2019		+1,4%	▲		+1,7%	▲
Carnets commandes entretien-réno* au 4ème trim. 2019	14,1 semaines	+0,4	►	13,6 semaines	+1,2	▲

L'ensemble des indicateurs est mesuré sur une période de 12 mois, l'évolution est basée sur la même période de l'année précédente

*Données du trimestre, évolution 1 an

(1) Évolution du montant de facturation des entreprises pour des travaux d'entretien-rénovation

Les mises en chantiers de logements se rétractent de 6.5% en cumul annuel avec -1.1% pour les logements collectifs et -12.6% pour les logements individuels. Sur les 3 derniers mois (mars, avril, mai), le volume de ces mises en chantiers enregistre un net repli de 39.8% et les autorisations de construire de 34%. Ces données reflètent l'inquiétude des professionnels sur l'activité à venir.

Sources : Sita@del2, ECLN-DREAL Occitanie, Réseau des CERC



Travaux Publics

	En région		En France	
Activité récente au 4ème trim. 2019 (solde d'opinion, évol. 1 trim)	+10	▼	+22	▼
Prévisions d'activité pour le 1er trim. 2020 (solde d'opinion, évol. 1 trim)	-20	▼	-26	▼
Carnets de commandes au 4ème trim. 2019 (moy. 4 derniers trim. en nb mois, évol. 4 trim. préc.)	5,7 mois	▼	6,5 mois	▼

Source : FNTP



Industrie des Matériaux

	En région			En France		
Production de BPE ⁽²⁾ à fin mars 2020	4 462 428 m ³	-8,5%	▼	38 464 381 m ³	-6,4%	▼
Production de granulats à fin mars 2020	32 957 kt	-7,0%	▼	315 156 kt	-1,1%	▼

L'ensemble des indicateurs est mesuré sur une période de 12 mois, l'évolution est basée sur la même période de l'année précédente

Les indicateurs matériaux correspondent aux chiffres bruts

(2) Béton prêt à l'emploi

Sources : UNICEM, SNBPE

> Retrouvez toutes les données détaillées de suivi de conjoncture en région Occitanie et dans chacun des 13 départements sur [le site de la CERC Occitanie](#).

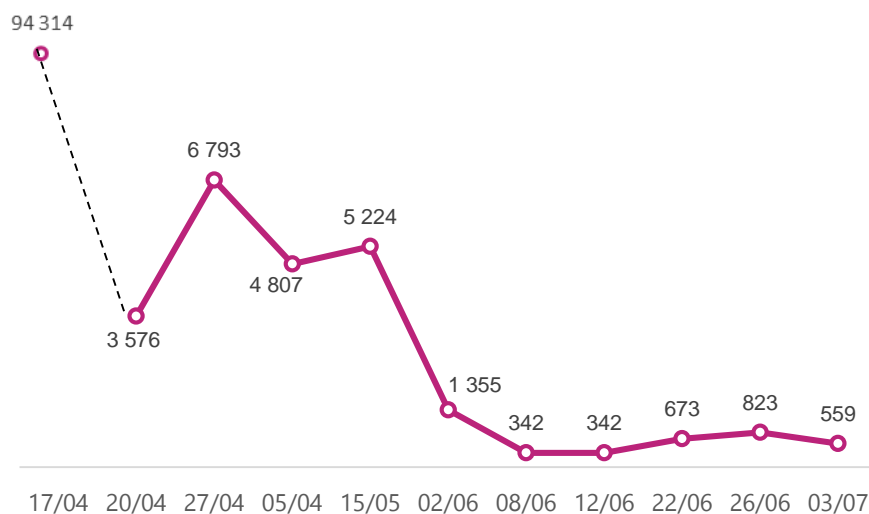


2| La situation de l'appareil de production

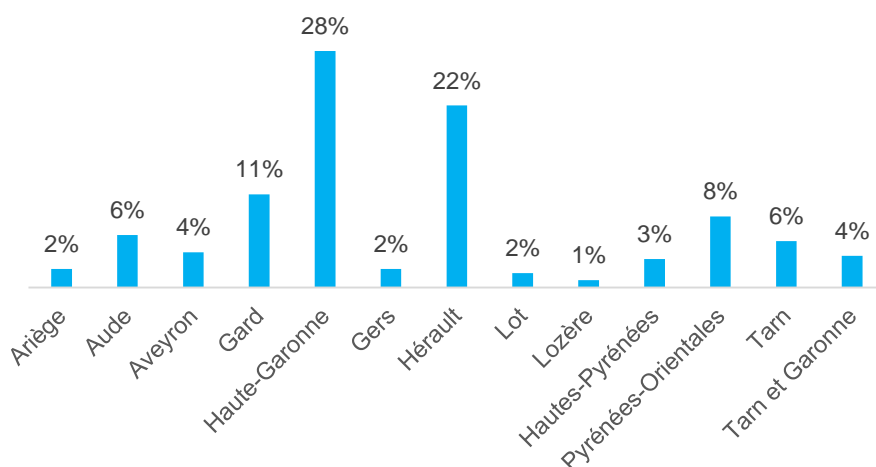
L'emploi

► L'activité partielle

Évolution des demandes d'activité partielle (non cumulées)



Répartition des indemnisations d'heures par département



NB : chiffres provisoires, toutes les demandes d'indemnisation n'ont pas encore été déposées, les entreprises disposent d'un an pour déposer leur dossier. Un salarié peut être comptabilisé plusieurs fois si l'entreprise a fait plusieurs demandes sur la période.

Source : DIRECCTE Occitanie

12,6%

C'est le poids du secteur de la construction pour les heures faisant l'objet d'une demande d'activité partielle

La majeure partie des entreprises étaient sous le coup d'une demande d'activité partielle arrivant à échéance fin juin. La hausse des demandes est essentiellement liée aux avenants sollicités par les entreprises.

21% des demandes d'heures en activité partielle ont été indemnisées à fin juin 2020.

A partir du 1^{er} juillet, deux dispositifs vont coexister pendant plusieurs mois :

- **l'activité partielle de droit commun**, dont l'évolution est prévue au 1^{er} octobre 2020 et portera sur la baisse de l'indemnisation. Le dispositif s'appliquera pour une durée de 3 mois renouvelable 1 fois.

- le **chômage partiel de longue durée** afin d'aider les entreprises « confrontées à une baisse d'activité durable qui n'est pas de nature à compromettre leur pérennité ». Ce dispositif est soumis à la signature d'un accord collectif d'entreprises, d'établissement ou un accord de branche étendu. Le volume maximal d'heures chômées ne pourra pas dépasser 40% du temps de travail. Le salarié touchera 70% de sa rémunération brute et l'entreprise sera compensée à hauteur de 85% de l'indemnité légale pour un accord conclu avant le 1^{er} octobre et de 80% s'il est conclu après cette échéance. Le décret d'application est attendu à mi-juillet.



POUR RAPPEL

► L'évolution du nombre d'offres d'emploi



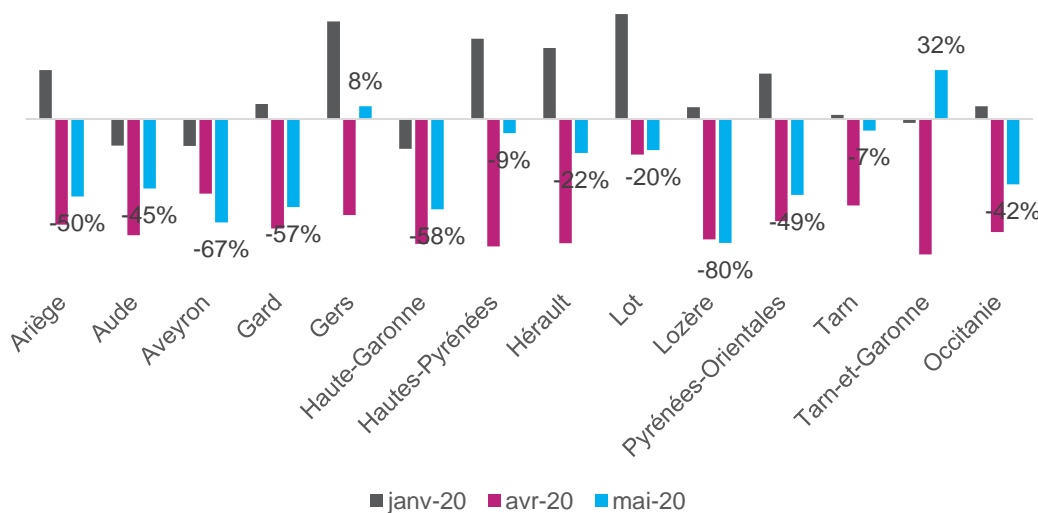
Une légère reprise des offres d'emploi en mai 2020

Après un net recul des offres d'emploi du secteur de la Construction sur les mois de mars et avril, une augmentation en volume est constatée au cours du mois de mai.

Cependant, l'évolution, par rapport à mai 2019, représente un recul de 42% des offres.

Source : Pôle Emploi

Évolution des offres d'emploi Construction par département (en fonction de la même période 2019)



Au regard de la situation au mois de janvier, l'ensemble des départements enregistre un net recul des offres d'emploi dans le secteur de la Construction. Cependant, la baisse est moins importante en mai 2020 par rapport à avril 2020.

Sur le mois de mai 2020, seuls le Gers et le Tarn-et-Garonne présentent une évolution annuelle positive.

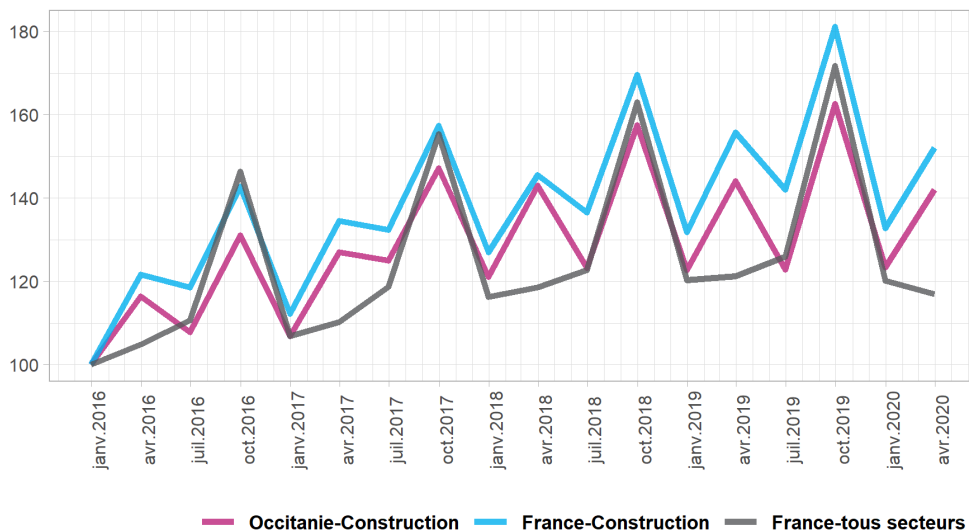
Source : Pôle Emploi



► L'évolution du nombre de déclarations préalables à l'embauche

Évolution DPAE trimestrielles à fin mars 2020

Base 100 au 31/12/2015 – contrats > 1 mois



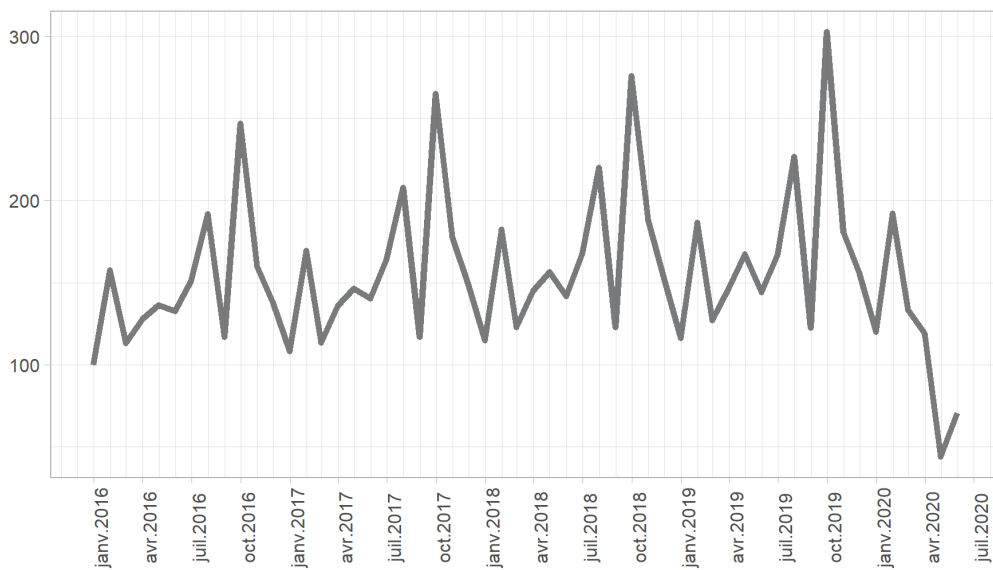
Open Urssaf - DPAE (brut) données trimestrielles

Pour le secteur de la construction, l'impact de la crise sanitaire n'est pas visible sur le 1^{er} trimestre. Il faudra attendre une mise à jour des données pour observer plus finement la situation.

Les DPAE ont été fortement impactées durant le confinement

Évolution DPAE mensuelles – France tous secteurs à fin mai 2020

Base 100 au 31/12/2015 – contrats > 1 mois



Open Urssaf - DPAE (brut) données mensuelles

En mai 2020, le nombre de déclarations d'embauche de plus d'un mois (hors intérim) augmente de 75,9% dans le contexte de la crise sanitaire du Covid-19, après avoir enregistré une chute de 64,2% au mois précédent et une contraction de 24,9% en mars. Il est ainsi en recul de 52,7% sur trois mois et de 50,7% sur un an.

La hausse des déclarations d'embauche enregistrée en mai 2020 est plus prononcée pour les CDD de plus d'un mois (+ 91,7%) que pour les CDI (+ 61,8%). Sur un an, la baisse est comparable pour les deux types de contrat : les déclarations d'embauche en CDI diminuent de 50,9% et celles en CDD de plus d'un mois de 50,2%.

Source : URSAAF



POUR RAPPEL

► L'évolution du nombre de demandeurs d'emploi

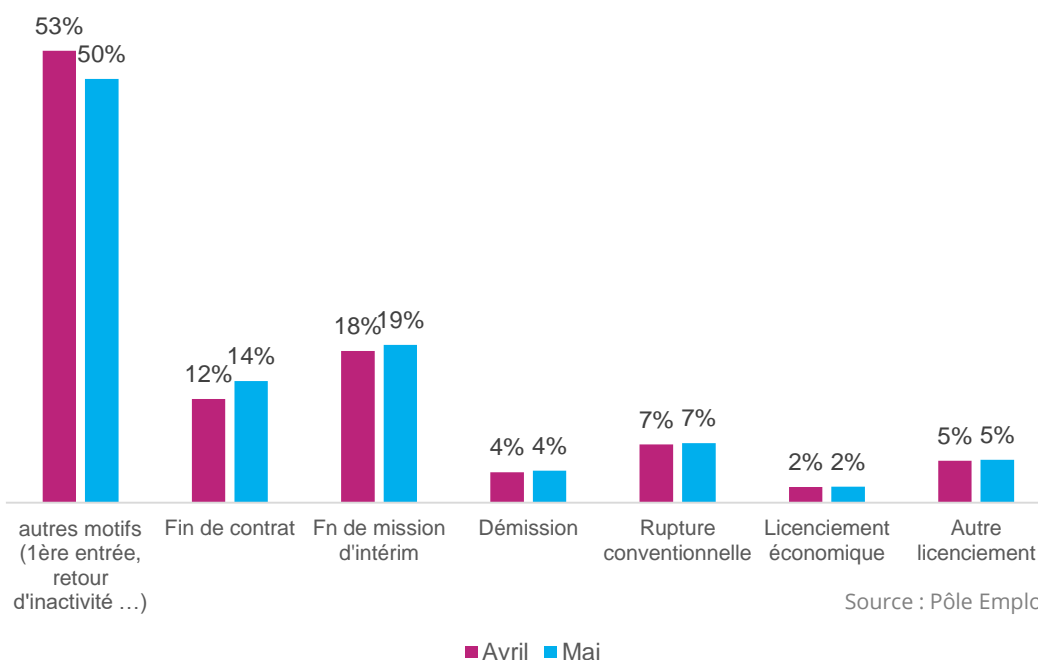
Les demandeurs d'emplois inscrits en catégories ABC dans les métiers de la construction en Occitanie – Mai 2020

Départements	DEFM- Métiers de la construction	Evol. Annuelle DEFM construction	Ensemble des DEFM	Evol. annuelle total DEFM
Ariège	1 120	+7,2%	14 939	+1,9%
Aude	2 857	+3,6%	37 814	+1,6%
Aveyron	1 190	+19,2%	18 528	+5,3%
Gard	6 725	+7,8%	79 818	+2,4%
Gers	930	+15,0%	13 261	+3,7%
Haute-Garonne	10 974	+19,3%	134 738	+5,6%
Hauts-Pyrénées	1 613	+6,7%	22 118	+10,3%
Hérault	12 138	+9,3%	134 266	+4,3%
Lot	901	+11,9%	14 760	+6,3%
Lozère	252	+17,2%	4 550	+6,1%
Pyrénées-Orientales	4 444	+4,8%	56 804	+3,1%
Tarn	2 588	+6,8%	33 633	+1,7%
Tarn-et-Garonne	1 986	+8,6%	26 538	+2,9%
Occitanie	47 718	+10,5%	591 767	+4,1%

Source : Pôle Emploi

Le nombre de demandeurs d'emplois inscrits à Pôle Emploi en catégories ABC s'est stabilisé entre avril et mai 2020. L'évolution annuelle (mai 2020/mai 2019) fait état de +10,5% de demandeurs d'emplois dans le secteur de la construction et de +4,1% tous secteurs confondus. Dans l'ensemble des départements (excepté les Hautes-Pyrénées), la hausse des demandeurs d'emploi dans le secteur construction est nettement plus élevée que celle observée tous secteurs confondus.

Occitanie : les inscriptions à Pôle Emploi dans les métiers de la construction



19%
des inscriptions dans les métiers de la construction font suite à une fin de mission d'intérim

Sur les deux derniers mois connus, les inscriptions à Pôle Emploi pour des fins de missions d'intérim ou de contrats représentent près d'un quart des motifs et enregistrent une légère hausse par rapport au mois précédent, au détriment des « autres motifs ». Les autres raisons enregistrées n'évoluent pas.



► Les dernières tendances régionales

À fin mars 2020, les effets de la crise sanitaire sont déjà visibles sur l'emploi intérimaire, variable d'ajustement de l'emploi par nature, avec une baisse de 11% des effectifs en intérim dans le secteur en région par rapport au 1er trimestre de l'année dernière.

	En région			En France		
Salariés Construction à fin 1er trim. 2020	120 286 sal.	+1,9%	▲	1 467 640 sal.	+1,8%	▲
Intérimaires Construction ⁽³⁾ à fin mars 2020	13 316 ETP	-10,9%	▼	128 565 ETP	-9,9%	▼
Demandeurs d'emploi ⁽⁴⁾ à fin 1er trim. 2020	28 486 DEFM	-0,2%	▸	280 063 DEFM	-1,4%	▼

L'ensemble des indicateurs est mesuré sur une période de 12 mois, l'évolution est basée sur la même période de l'année précédente

(3) Moyenne des 3 derniers mois, évolution 1 an

(4) Nombre de demandeurs d'emploi en catégorie A recherchant un emploi dans la Construction à la fin de la période indiquée

Sources : ACOSS-URSSAF, DARES

La démographie des entreprises

	En région			En France		
Créations d'entr. hors micro-entr. à fin 1er trim. 2020	7 481 créat.	+10,1%	▲	63 441 créat.	+15,6%	▲
Créations de micro-entreprises à fin 1er trim. 2020	1 537 créat.	+44,6%	▲	16 731 créat.	+17,1%	▲
Défaillances d'entreprises à fin 1er trim. 2020	910 défail.	-6,3%	▼	10 194 défail.	-13,3%	▼

L'ensemble des indicateurs est mesuré sur une période de 12 mois, l'évolution est basée sur la même période de l'année précédente

Sources : INSEE, Banque de France

Au regard des chiffres clés de créations positives et des défaillances en recul, la situation des entreprises semble plutôt bonne à la fin du 1er trimestre 2020. Alors que d'autres indicateurs reflètent déjà une économie qui rentre en crise dès la fin du mois de mars, ces résultats encore positifs s'expliquent d'une part par leur expression en cumul annuel et surtout, par le fait que la période de confinement a affecté le fonctionnement des juridictions commerciales et que des délais supplémentaires ont été accordés pour apprécier l'état de cessation de paiements.

> Retrouvez toutes les données détaillées de suivi de conjoncture en région Occitanie et dans chacun des 13 départements sur [le site de la CERC Occitanie](#).

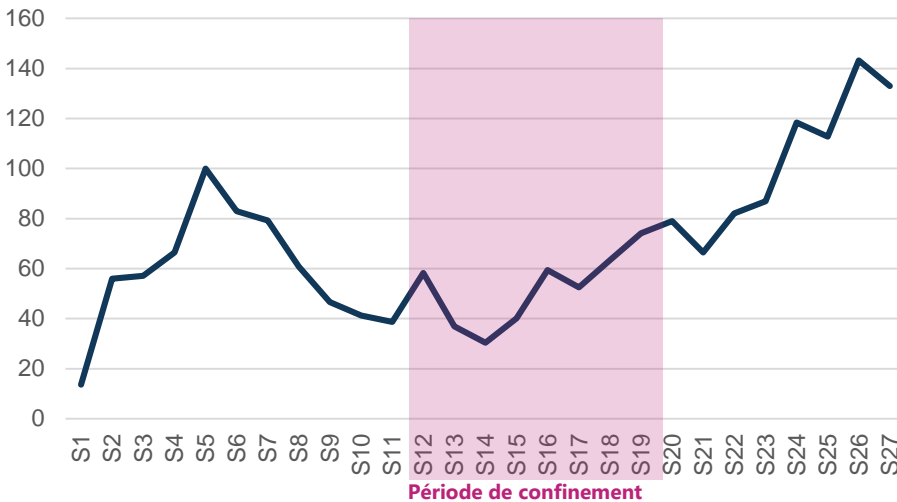


3| Les perspectives d'activité

En matière de commande publique

► Publication de marchés publics de travaux

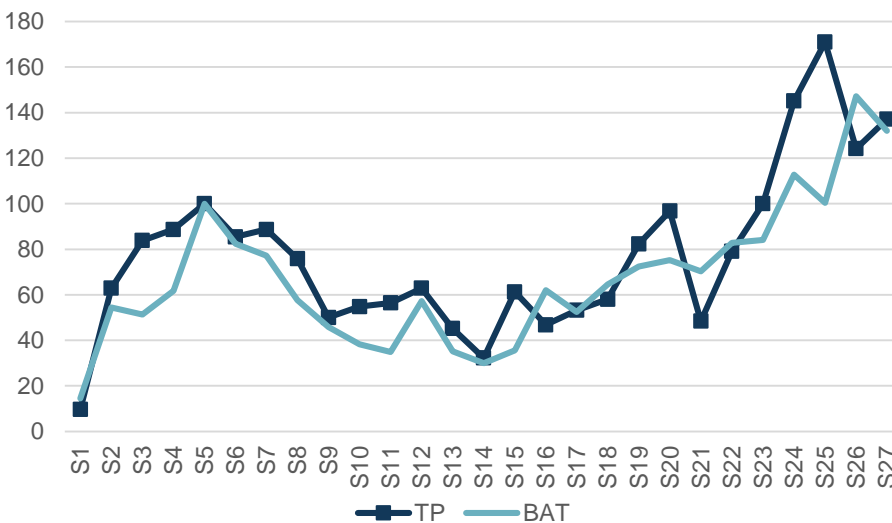
Évolution du nombre de marchés publics de travaux BTP publiés en Région
Base 100 en semaine 5



62% des marchés sont lancés par le pôle local

La commande publique s'oriente à la baisse en semaine 27 (du 28 juin au 4 juillet). Ce repli par rapport à la semaine dernière peut être la conséquence du second tour des élections municipales et la mise en place des conseils communautaires. 8 départements sur 13 en Occitanie accusent une baisse de ce segment d'activité, à l'exception du Gers, de l'Hérault, de la Lozère, des Pyrénées-Orientales et du Tarn-et-Garonne.

Évolution du nombre de marchés publics de travaux BTP publiés en Région par secteur
Base 100 en semaine 5



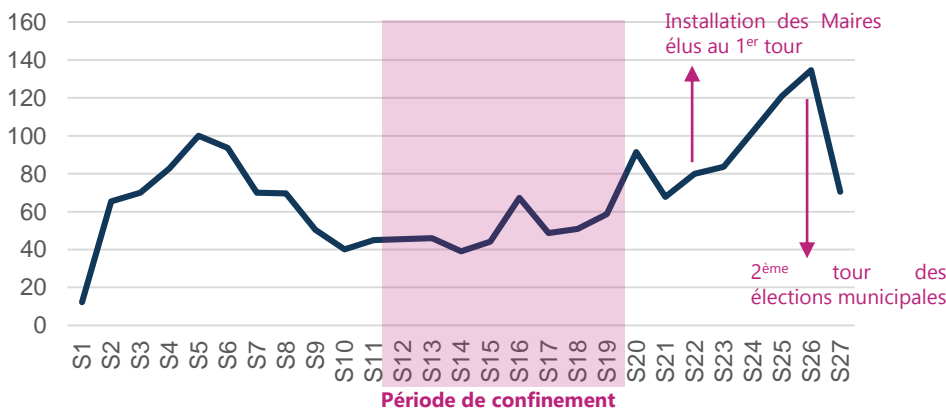
Ces difficultés se retrouvent quel que soit le secteur d'activité avec un volume de marchés publics irrégulier.

Le pôle local, composé des communes, groupements de communes, conseils départementaux, syndicats, SEM/SPL et de la Région, représente 62% des marchés de travaux du BTP émis entre le 1^{er} janvier et le 4 juillet 2020.

Ce pôle local concentre 71% des marchés de Travaux Publics et 58% des marchés de Bâtiment.

L'Etat et l'habitat social sont également des maîtres d'ouvrages importants sur la région et représentent, respectivement, 10% et 21% des volumes de marchés de travaux BTP.

Évolution du nombre de marchés publics de travaux BTP publiés en Région par le pôle local (Communes, EPCI, Syndicats, Conseils départementaux, Région et SEM, SPL)
Base 100 en semaine 5



Source : Vecteur Plus

Extraction au 06/07 | Champs BTP retenus : aménagement secondaire, démolition, équipements techniques, infrastructures, structures - gros œuvre, fonçage, génie civil, pavage, tunnelier, voirie, VRD. Les lots ont été répartis par département et maîtrise d'ouvrage selon les informations renseignées dans la base Vecteur Plus.



En matière de commande privée

POUR RAPPEL

► Promotion immobilière

Commercialisation de logements

En cumul de janvier à fin mars 2020

Logements collectifs :

-6%

des mises en vente en Occitanie au 1^{er} trimestre 2020 par rapport au 1^{er} trimestre 2019

-24%

des réservations en Occitanie au 1^{er} trimestre 2020 par rapport au 1^{er} trimestre 2019

Source : SDES, Enquête ECLN, Observatoire FP

Logements individuels :

-36%

des mises en vente en Occitanie au 1^{er} trimestre 2020 par rapport au 1^{er} trimestre 2019

-5%

des réservations en Occitanie au 1^{er} trimestre 2020 par rapport au 1^{er} trimestre 2019

► Le programme Habiter Mieux

Janv-Mai 2020

Données à fin mai 2020 | Source : ANAH

+ 39%

de dossiers déposés pour le programme en Occitanie par rapport à la même période 2019

► Ma Primerénov'

47 775*

dossiers déposés depuis le 02 janvier

85%*

des dossiers sont mono-travaux

71%*

des travaux concernant l'installation d'un nouveau système de chauffage ou d'un chauffe-eau

Source : ANAH – Point d'étape à juin 2020 | * donnée nationale

Selon la FPI, les chantiers ont repris mais les stocks sont très faibles. Plusieurs facteurs interviennent sur l'activité de la promotion immobilière : la pandémie qui a entraîné l'arrêt des délivrances de permis de construire, le décalage des recours associé au changement de municipalité. Le lancement de certains chantiers devrait être retardé de 3 à 6 mois. Les ventes dans l'ancien se maintiennent à un niveau correct. Dans le neuf, la demande est présente mais l'accès au financement de la part des banques est plus restrictive.

Selon la CAPEB, l'activité du privé (neuf et rénovation) se porte bien. Les artisans enregistrent de nouvelles commandes depuis quelques semaines. Ces commandes viennent en complément des reports d'avant crise, les carnets de commandes sont remplis à plus de 6 mois pour certains. Le besoin de main d'œuvre est de nouveau au cœur des préoccupations des chefs d'entreprises. La mise en place du SPIRE associée à un accompagnement technique et financier des ménages sera un soutien à l'activité du bâtiment.

POUR RAPPEL

Freins à la relance de l'économie de la filière Construction

► **Bâtiment**

23 %

problèmes d'approvisionnement en matériaux et/ou fournitures (notamment liés au transport et livraisons)

12 %

Problème d'organisation sur chantier (application des règles sanitaires, intervention des différents corps d'état...)

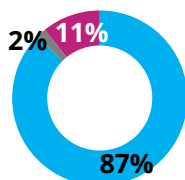
Source : Enquête Réseau des CERC | CAPEB, FFB

Compte tenu du fait que certaines carrières travaillent toujours en activité partielle, la question sur l'état des stocks se pose et donc des difficultés d'approvisionnement possibles en septembre.

Gestion des surcoûts sur les chantiers

Unité : % d'entreprises ayant des chantiers ouverts

- L'entreprise les supporte
- L'entreprise les répercute sur le client
- Ils sont partagés entre le client et l'entreprise



Source : Enquête Réseau des CERC | CAPEB, FFB

► **Travaux Publics**

40%

difficultés avec les donneurs d'ordre (40% des entreprises le considèrent comme important ou très important)

Source : Enquête FNTF

En Occitanie, un des départements le plus fortement impacté par la crise est la Haute-Garonne. En lien direct avec le secteur de l'aéronautique qui prévoit un plan social dans les semaines à venir et fait craindre des effets directs et rapides sur tous les secteurs d'activité économique et plus particulièrement celui du BTP.

L'activité de commerce a été durement touchée ces derniers mois, notamment celle des centres villes. Certains commerces se retrouvent en très grande difficulté, voire en situation de défaillance, aggravée par la crise sanitaire. Ces deux éléments d'économie locale pourront avoir un effet très négatif sur l'activité de la construction (annulation de travaux, d'achats de logements, d'extension, de projets de rénovation ...).

Très orienté vers le tourisme, l'arc méditerranéen paraît plus résilient aux conséquences de la crise.



4| Les principales tendances départementales

Des spécificités territoriales

Ariège

C.N. logements	501 logts	-5,1% ▼
C.N. locaux	39 mill. m ²	-39,5% ▼
BPE	64 293 m ³	-18,0% ▼
Salariés	2 694 sal.	+1,0% ▲
Intérimaires	206 ETP	-15,2% ▼
Dem. d'emplois	759 DEFM	-2,8% ▼
Défaillances	14 ent.	-22,2% ▼

Aude

C.N. logements	1 435 logts	-27,1% ▼
C.N. locaux	134 mill. m ²	+24,5% ▲
BPE	279 970 m ³	+7,4% ▲
Salariés	6 279 sal.	+4,4% ▲
Intérimaires	562 ETP	-9,8% ▼
Dem. d'emplois	1 822 DEFM	-8,4% ▼
Défaillances	48 ent.	+9,1% ▲

Aveyron

C.N. logements	1 063 logts	-5,1% ▼
C.N. locaux	196 mill. m ²	-1,1% ▼
BPE	220 914 m ³	-16,5% ▼
Salariés	6 336 sal.	+0,5% ▬
Intérimaires	448 ETP	-6,4% ▼
Dem. d'emplois	682 DEFM	+1,2% ▲
Défaillances	23 ent.	+35,3% ▲

Gard

C.N. logements	4 384 logts	-0,2% ✓
C.N. locaux	213 mill. m ²	-0,0% ✓
BPE	495 654 m ³	-2,6% ▼
Salariés	13 399 sal.	+1,2% ▲
Intérimaires	1 031 ETP	-6,3% ▼
Dem. d'emplois	4 360 DEFM	-2,9% ▼
Défaillances	122 ent.	-20,3% ▼

Haute-Garonne

C.N. logements	14 371 logts	-6,1% ▼
C.N. locaux	404 mill. m ²	-13,2% ▼
BPE	1 190 146 m ³	-14,1% ▼
Salariés	35 634 sal.	+1,1% ▲
Intérimaires	5 228 ETP	-14,5% ▼
Dem. d'emplois	5 948 DEFM	+9,8% ▲
Défaillances	213 ent.	+9,8% ▲

Gers

C.N. logements	665 logts	-13,0% ▼
C.N. locaux	97 mill. m ²	-21,8% ▼
BPE	138 005 m ³	-10,4% ▼
Salariés	3 200 sal.	+3,3% ▲
Intérimaires	340 ETP	+6,9% ▲
Dem. d'emplois	490 DEFM	-3,9% ▼
Défaillances	20 ent.	-16,7% ▼

Hérault

C.N. logements	11 163 logts	+1,3% ▲
C.N. locaux	274 mill. m ²	-14,2% ▼
BPE	1 071 808 m ³	-5,8% ▼
Salariés	23 622 sal.	+2,7% ▲
Intérimaires	2 904 ETP	-7,4% ▼
Dem. d'emplois	7 275 DEFM	+0,8% ✓
Défaillances	215 ent.	-14,0% ▼

Lot

C.N. logements	719 logts	+15,0% ▲
C.N. locaux	74 mill. m ²	+7,1% ▲
BPE	74 791 m ³	-9,5% ▼
Salariés	2 955 sal.	+0,6% ▬
Intérimaires	122 ETP	-33,7% ▼
Dem. d'emplois	595 DEFM	+4,6% ▲
Défaillances	21 ent.	+110,0% ▲

Lozère

C.N. logements	274 logts	-24,3% ▼
C.N. locaux	71 mill. m ²	-17,3% ▼
BPE	39 869 m ³	-8,3% ▼
Salariés	1 675 sal.	-0,8% ▬
Intérimaires	40 ETP	+76,9% ▲
Dem. d'emplois	158 DEFM	-3,1% ▼
Défaillances	0 ent.	-100,0% ▼

Hautes-Pyrénées

C.N. logements	779 logts	+6,1% ▲
C.N. locaux	70 mill. m ²	+10,2% ▲
BPE	119 681 m ³	-13,2% ▼
Salariés	4 067 sal.	-0,6% ▬
Intérimaires	463 ETP	-12,5% ▼
Dem. d'emplois	960 DEFM	-4,6% ▼
Défaillances	20 ent.	-39,4% ▼

Pyrénées-Orientales

C.N. logements	3 151 logts	-23,0% ▼
C.N. locaux	145 mill. m ²	-7,4% ▼
BPE	347 386 m ³	+0,9% ✓
Salariés	8 999 sal.	+2,1% ▲
Intérimaires	871 ETP	-10,4% ▼
Dem. d'emplois	2 786 DEFM	-5,4% ▼
Défaillances	110 ent.	-11,3% ▼

Tarn

C.N. logements	1 425 logts	-11,5% ▼
C.N. locaux	170 mill. m ²	-5,3% ▼
BPE	232 343 m ³	-16,4% ▼
Salariés	6 981 sal.	+5,3% ▲
Intérimaires	570 ETP	-13,0% ▼
Dem. d'emplois	1 522 DEFM	-4,5% ▼
Défaillances	48 ent.	+14,3% ▲

Tarn-et-Garonne

C.N. logements	1 134 logts	-19,7% ▼
C.N. locaux	168 mill. m ²	+10,1% ▲
BPE	187 568 m ³	-5,9% ▼
Salariés	4 445 sal.	+2,0% ▲
Intérimaires	532 ETP	-5,1% ▼
Dem. d'emplois	1 130 DEFM	-5,0% ▼
Défaillances	56 ent.	= ✓

C.N. logements : logements mis en chantier au cours des 12 derniers mois à fin mai 2020
 C.N. locaux : locaux mis en chantier au cours des 12 derniers mois à fin mai 2020
 BPE : production brute de BPE des 12 derniers mois à fin mars 2020
 Salariés : effectifs salariés, en nombre de postes, à fin 1er trimestre 2020
 Intérimaires : effectifs intérimaires employés en ETP brut dans la Construction, moyenne 3 mois à fin mars 2020
 Dem. d'emplois : demandes d'emploi en fin de mois, de catégorie A, dans la Construction, à fin 1er trimestre 2020
 Défaillances : nb de défaillances d'entreprises de la Construction, cumulées sur un 1 an à fin 1er trimestre 2020

* Evolution sur 1 an par rapport à la même période de l'année précédente

Sources utilisées dans cette note de conjoncture :
 -SDES, Sit@del2 (logements en date réelle estimée et locaux en date de prise en compte)
 -SDES, ECLN (données brutes)
 -Réseau des CERC, résultats enquête entretien-rénovation
 -FNTP/INSEE

-UNICEM (données brutes)
 -ACOSS-URSSAF (données cvs)
 -DARES (données brutes)
 -INSEE (données brutes)
 -Banque de France (données brutes)

Avec le concours des Membres de la CERC

Avec le concours des Membres du GIE Réseau des CERC

> Retrouvez toutes les données détaillées de suivi de conjoncture en région Occitanie et dans chacun des 13 départements sur le site de la CERC Occitanie.

Cellule Economique Régionale
de la Construction en Occitanie

www.cercoccitanie.fr

cerc-occitanie@i-carre.net - Siret 840 532 782

00017- APE 7490A

05 61 58 65 42 / 04 34 46 67 48

