

Suivi régional de la relance de l'économie de la filière Construction

N°3 - Situation au 01 juillet 2020

Depuis le début de la crise sanitaire et économique, la CERC Occitanie est mobilisée pour rendre compte de la situation conjoncturelle et produire différents outils d'aide à la décision pour la filière Construction. Par la circulaire en date du 20 mai, 7 ministres ont souhaité la mise en place d'un suivi contradictoire de la reprise d'activité du Bâtiment et des Travaux Publics. La CERC Occitanie a répondu à cette attente par la production d'un tableau de bord.

1| Activité des entreprises de la filière

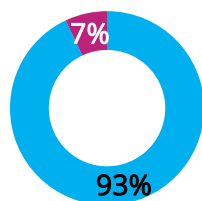
Niveau d'ouverture et d'activité des chantiers et/ou des entreprises

► Bâtiment

Fonctionnement des chantiers

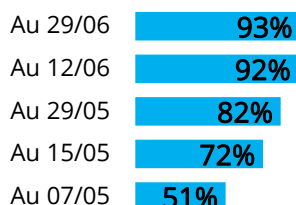
Unité : % du nombre de chantiers

- Chantiers ouverts
- Chantiers à l'arrêt

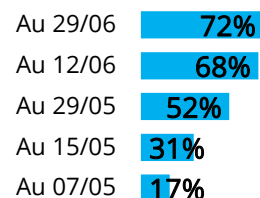


Source : Enquête Réseau des CERC / CAPEB, FFB

Niveau d'ouverture des chantiers



Part des chantiers en activité normale



En Occitanie, la quasi-totalité des chantiers du Bâtiment sont ouverts. Le niveau de fonctionnement des chantiers progresse au fur et à mesure des semaines et atteint, à fin juin, 72% d'activité normale, 21% d'activité ralentie et encore 7% de chantiers à l'arrêt.

POUR RAPPEL

Industrie des Carrières et Matériaux au 23/06

97%
des entreprises et sites de matériaux et construction sont ouverts en région

92%
Niveau d'activité tous secteurs par rapport à 2019

Source : Enquête hebdomadaire UNICEM

Travaux Publics au 29/05

98%
des chantiers ouverts

59%
des chantiers en activité normale

17%
des entreprises prévoient de baisser leur effectif salarié

Source : Enquête FNTF

Selon les professionnels de la région au 30 juin, l'activité des Travaux Publics avoisine les 100%. Le niveau d'ouverture des sites d'approvisionnement de chantiers est également revenu à la normale. Cependant, des disparités territoriales se font ressentir entre les départements urbains et ruraux. Les pouvoirs publics ont participé activement à la reprise économique du secteur en accélérant et fluidifiant la réouverture des chantiers.

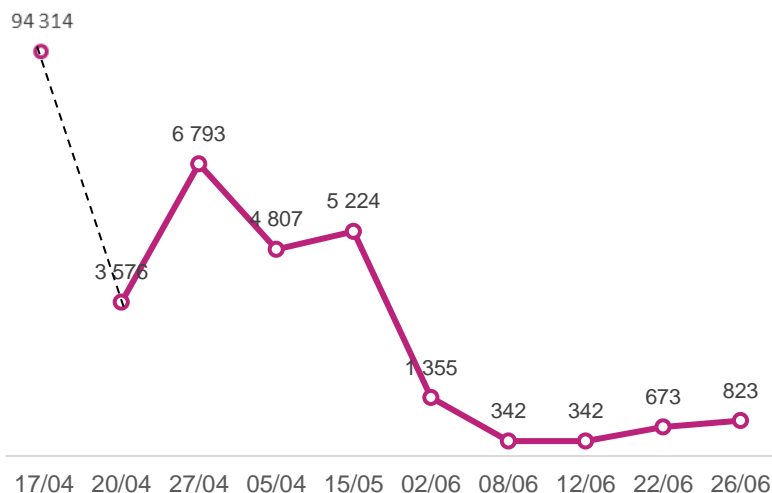
En Occitanie, la reprise des chantiers repose sur les commandes passées ou commencées avant le 17 mars, date du confinement. Les entreprises ont une bonne visibilité sur leurs carnets de commande jusqu'à la fin de l'été mais sont très inquiètes pour la relance à compter du mois de septembre, considérant le niveau atone de commandes enregistrées à ce jour.



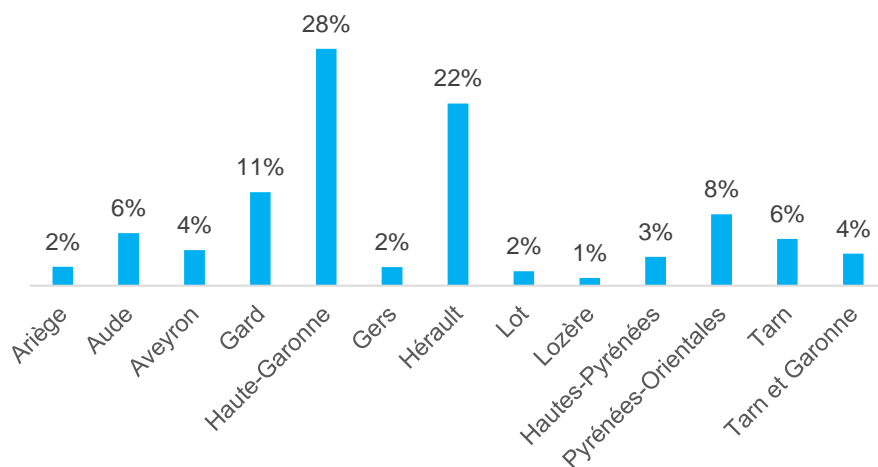
2 | La situation de l'emploi

► L'activité partielle

Évolution des demandes d'activité partielle (non cumulées)



Répartition des indemnisations d'heures par département



12,8%

C'est le poids du secteur de la construction pour les heures faisant l'objet d'une demande d'activité partielle

Les professionnels considèrent le dispositif exceptionnel de chômage partiel comme une des mesures de soutien la plus importante.

Depuis début juin, le nombre de demandes est passé sous la barre des 1 000 demandes hebdomadaires. Une légère reprise des demandes d'autorisations est enregistrée depuis la semaine du 22 juin. Selon les professionnels, les entreprises anticipent le manque d'activité économique qui devrait intervenir prochainement. En raison de faibles commandes, un phénomène de « trou d'air » est craint dès septembre.

19% des demandes d'heures en activité partielle ont été indemnisées à fin juin 2020.

NB : chiffres provisoires, toutes les demandes d'indemnisation n'ont pas encore été déposées, les entreprises disposent d'un an pour déposer leur dossier. Un salarié peut être comptabilisé plusieurs fois si l'entreprise a fait plusieurs demandes sur la période.

Source : DIRECCTE Occitanie

► L'évolution du nombre d'offres d'emploi



Une légère reprise des offres d'emploi en mai 2020

Après un net recul des offres d'emploi du secteur de la Construction sur les mois de mars et avril, une augmentation en volume est constatée au cours du mois de mai.

Cependant, l'évolution, par rapport à mai 2019, représente un recul de 42% des offres.

Source : Pôle Emploi

Évolution des offres d'emploi Construction par département (en fonction de la même période 2019)



Au regard de la situation au mois de janvier, l'ensemble des départements enregistre un net recul des offres d'emploi dans le secteur de la Construction.

Cependant, la baisse est moins importante en mai 2020 par rapport à avril 2020.

Sur le mois de mai 2020, seuls le Gers et le Tarn-et-Garonne ont une évolution annuelle positive.

Source : Pôle Emploi



► L'évolution du nombre de demandeurs d'emploi

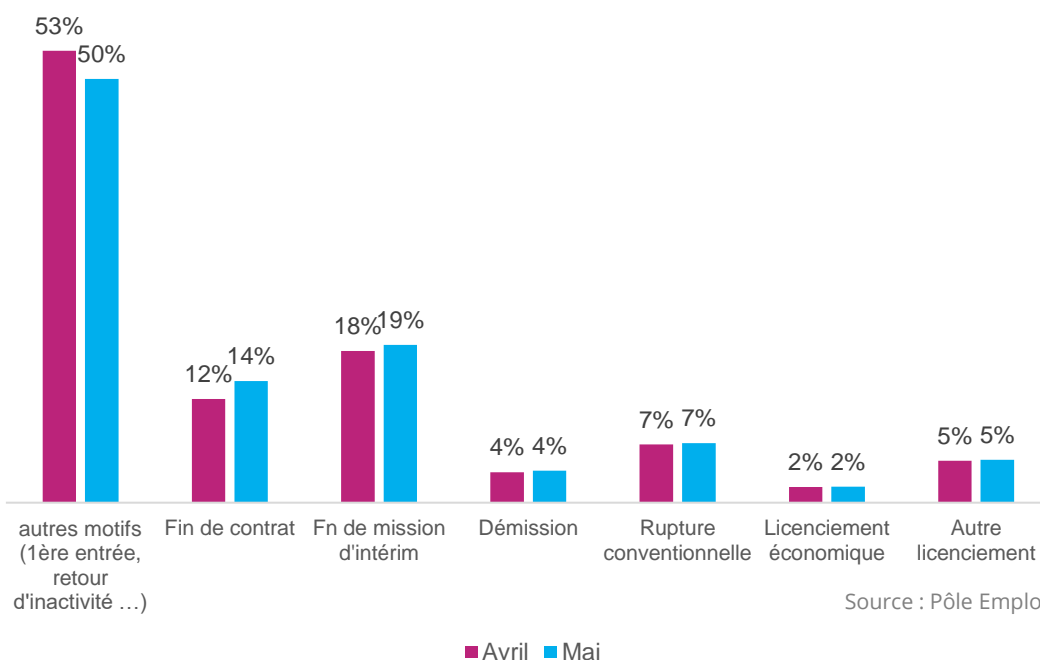
Les demandeurs d'emplois inscrits en catégories ABC dans les métiers de la construction en Occitanie – Mai 2020

Départements	DEFM- Métiers de la construction	Evol. Annuelle DEFM construction	Ensemble des DEFM	Evol. annuelle total DEFM
Ariège	1 120	+7,2%	14 939	+1,9%
Aude	2 857	+3,6%	37 814	+1,6%
Aveyron	1 190	+19,2%	18 528	+5,3%
Gard	6 725	+7,8%	79 818	+2,4%
Gers	930	+15,0%	13 261	+3,7%
Haute-Garonne	10 974	+19,3%	134 738	+5,6%
Hauts-Pyrénées	1 613	+6,7%	22 118	+10,3%
Hérault	12 138	+9,3%	134 266	+4,3%
Lot	901	+11,9%	14 760	+6,3%
Lozère	252	+17,2%	4 550	+6,1%
Pyrénées-Orientales	4 444	+4,8%	56 804	+3,1%
Tarn	2 588	+6,8%	33 633	+1,7%
Tarn-et-Garonne	1 986	+8,6%	26 538	+2,9%
Occitanie	47 718	+10,5%	591 767	+4,1%

Source : Pôle Emploi

Le nombre de demandeurs d'emplois inscrits à Pôle Emploi en catégories ABC s'est stabilisé entre avril et mai 2020. L'évolution annuelle (mai 2020/mai 2019) fait état de +10,5% de demandeurs d'emplois dans le secteur de la construction et de +4,1% tous secteurs confondus. Dans l'ensemble des départements (excepté les Hautes-Pyrénées), la hausse des demandeurs d'emploi dans le secteur construction est nettement plus élevée que celle observée tous secteurs confondus.

Occitanie : les inscriptions à Pôle Emploi dans les métiers de la construction



19%
des inscriptions dans les métiers de la construction font suite à une fin de mission d'intérim

Sur les deux derniers mois connus, les inscriptions à Pôle Emploi pour des fins de missions d'intérim ou de contrats représentent près d'un quart des motifs et enregistrent une légère hausse par rapport au mois précédent, au détriment des « autres motifs ». Les autres raisons enregistrées n'évoluent pas.

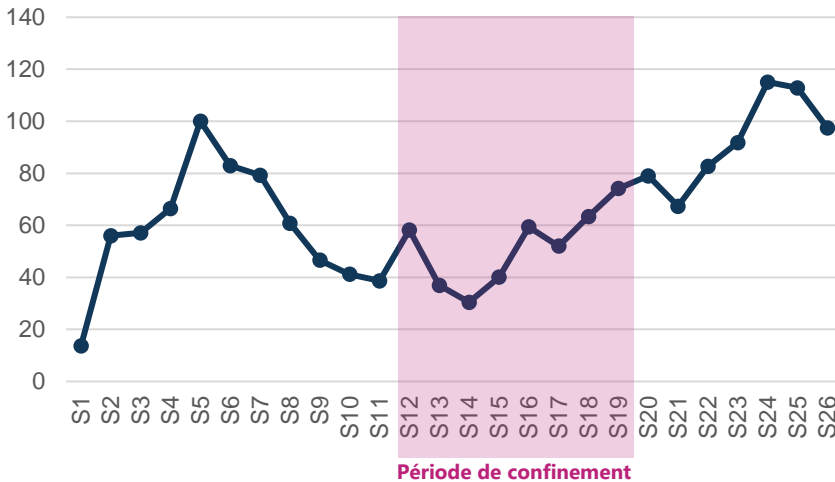


3| Les perspectives d'activité

En matière de commande publique

► Publication de marchés publics de travaux

Évolution du nombre de marchés publics de travaux BTP publiés en Région
Base 100 en semaine 5



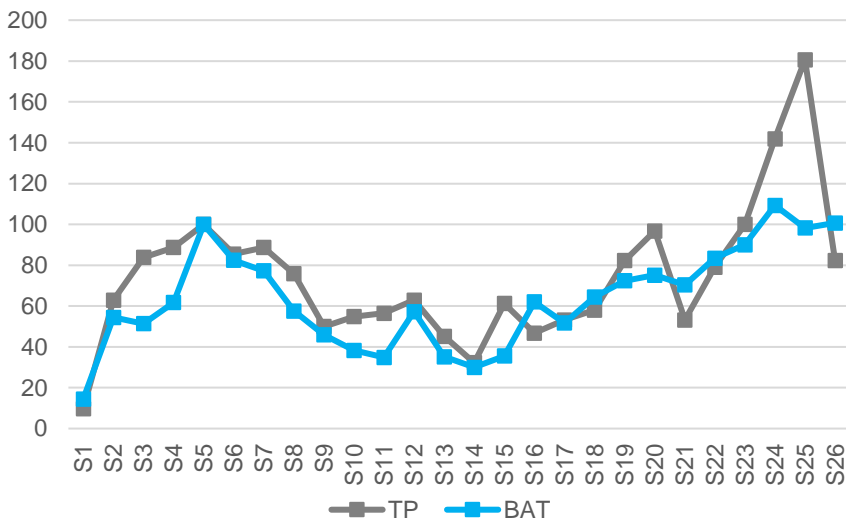
Une commande publique fluctuante semaine après semaine ...

Une partie de l'activité future du BTP portée par la commande publique s'oriente à la baisse depuis 2 semaines. Cette tendance vient corroborer les inquiétudes des chefs d'entreprises.

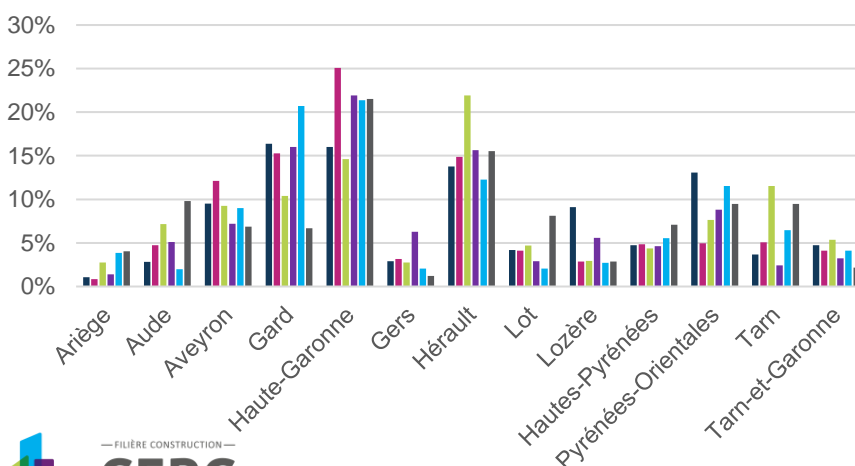
Pour le secteur des Travaux Publics, après une année pré-électorale 2019, l'effet COVID associé au report des élections municipales a entraîné une baisse des appels d'offres en volume. La passation de nouveaux marchés paraît encore timide et irrégulière.

Le repli pour le secteur du bâtiment semble plus mesuré sur les deux dernières semaines de juin.

Évolution du nombre de marchés publics de travaux BTP publiés en Région par secteur
Base 100 en semaine 5



Répartition des appels d'offres BTP par département



La répartition mensuelle des lots de travaux est très disparate en fonction du département.

Au regard du poids des départements d'exécution des appels d'offres, on observe qu'en janvier et mai, la Haute-Garonne représente entre 15% et 25% des appels d'offres.

Note de lecture : En février 2020, 25% des lots s'exécutaient en Haute-Garonne.

Source : Vecteur Plus

Extraction au 30/06 | Champs BTP retenus : aménagement secondaire, démolition, équipements techniques, infrastructures, structures - gros œuvre, fonçage, génie civil, pavage, tunnelier, voirie, VRD. Les lots ont été répartis par département selon les informations renseignées dans la base Vecteur Plus.



En matière de commande privée

POUR RAPPEL

► Promotion immobilière

Commercialisation de logements

En cumul de janvier à fin mars 2020

Logements collectifs :

-6%

des mises en vente en Occitanie au 1^{er} trimestre 2020 par rapport au 1^{er} trimestre 2019

-24%

des réservations en Occitanie au 1^{er} trimestre 2020 par rapport au 1^{er} trimestre 2019

Source : SDES, Enquête ECLN, Observatoire FP

Logements individuels :

-36%

des mises en vente en Occitanie au 1^{er} trimestre 2020 par rapport au 1^{er} trimestre 2019

-5%

des réservations en Occitanie au 1^{er} trimestre 2020 par rapport au 1^{er} trimestre 2019

► Le programme Habiter Mieux

Janv-Mai 2020

Données à fin mai 2020 | Source : ANAH

+ 39%

de dossiers déposés pour le programme en Occitanie par rapport à la même période 2019

► Ma Primerénov'

47 775*

dossiers déposés depuis le 02 janvier

85%*

des dossiers sont mono-travaux

71%*

des travaux concernant l'installation d'un nouveau système de chauffage ou d'un chauffe-eau

Source : ANAH – Point d'étape à juin 2020 | * donnée nationale

Selon la FPI, les chantiers ont repris mais les stocks sont très faibles. Plusieurs facteurs interviennent sur l'activité de la promotion immobilière : la pandémie qui a entraîné l'arrêt des délivrances de permis de construire, le décalage des recours associé au changement de municipalité. Le lancement de certains chantiers devrait être retardé de 3 à 6 mois. Les ventes dans l'ancien se maintiennent à un niveau correct. Dans le neuf, la demande est présente mais l'accès au financement de la part des banques est plus restrictive.

Selon la CAPEB, l'activité du privé (neuf et rénovation) se porte bien. Les artisans enregistrent de nouvelles commandes depuis quelques semaines. Ces commandes viennent en complément des reports d'avant crise, les carnets de commandes sont remplis à plus de 6 mois pour certains. Le besoin de main d'œuvre est de nouveau au cœur des préoccupations des chefs d'entreprises. La mise en place du SPIRE associée à un accompagnement technique et financier des ménages sera un soutien à l'activité du bâtiment.



Freins à la relance de l'économie de la filière Construction

► Bâtiment

23 %

problèmes d'approvisionnement en matériaux et/ou fournitures (notamment liés au transport et livraisons)

Source : Enquête Réseau des CERC | CAPEB, FFB

12 %

Problème d'organisation sur chantier (application des règles sanitaires, intervention des différents corps d'état...)

Compte tenu du fait que certaines carrières travaillent toujours en activité partielle, la question sur l'état des stocks se pose pouvant générer des difficultés d'approvisionnement dès septembre.

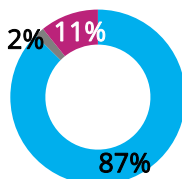
POUR RAPPEL

► Bâtiment

Gestion des surcoûts sur les chantiers

Unité : % d'entreprises ayant des chantiers ouverts

- L'entreprise les supporte
- L'entreprise les répercute sur le client
- Ils sont partagés entre le client et l'entreprise



Source : Enquête Réseau des CERC | CAPEB, FFB

► Travaux Publics

40%

difficultés avec les donneurs d'ordre (40% des entreprises le considèrent comme important ou très important)

Source : Enquête FNTF

En Occitanie, un des départements le plus fortement impacté par la crise est la Haute-Garonne. En lien direct avec le secteur de l'aéronautique qui prévoit un plan social dans les semaines à venir fait craindre des effets directs et rapides sur tous les secteurs d'activité économique et plus particulièrement celui du BTP.

L'activité de commerce a été durement touchée ces derniers mois, notamment celle des centres villes. Certains commerces se retrouvent en très grande difficulté, voire en situation de défaillance, aggravée par la crise sanitaire. Ces deux éléments d'économie locale pourront avoir un effet très négatif sur l'activité de la construction (annulation de travaux, d'achats de logements, d'extension, de projets de rénovation ...).

Très orienté vers le tourisme, l'arc méditerranéen paraît plus résilient aux conséquences de la crise.

Cellule Economique Régionale
de la Construction en Occitanie



www.cercoccitanie.fr

cerc-occitanie@i-carre.net - Siret 840 532 782

00017- APE 7490A

05 61 58 65 42 / 04 34 46 67 48